



**Einwohnergemeinde  
Erstfeld**

# Rechnung und Berichte 2009



**Energistadt** Erstfeld

unser Dorf bewegt



# Inhaltsverzeichnis

	Seite
<hr/>	
<b>VERWALTUNGSRECHNUNG</b>	
<b>Bericht zur Verwaltungsrechnung (gelb)</b>	
Laufende Rechnung	3 - 5
Auflistung grösserer Differenzen	6 - 9
Investitions- und Bestandesrechnung, allg. Bemerkungen	10 - 12
<b>Laufende Rechnung (weiss)</b>	
Gesamtergebnisse	13
Zusammenzug	14
Details	15 - 32
<b>Investitionsrechnung (lachs)</b>	
Zusammenzug	33
Details	34
<b>Bestandesrechnung (violett)</b>	
Bestandesrechnung	35 - 40
<b>Artengliederung (blau)</b>	
Zusammenzug	41
Details	42 - 44
<b>Anhang zur Verwaltungsrechnung (grün)</b>	
Defizitgarantien, Beteiligungen, Versicherungssummen	45
Abschreibungsspiegel	46
Geldflussrechnung	47
Kennzahlen	48 - 51
Abrechnungen Liegenschaften im Finanzvermögen	52 - 54
<b>Bericht der Rechnungsprüfungskommission (rosa)</b>	55 - 56
<hr/>	
<b>JAHRESBERICHTE (weiss)</b>	
Bericht des Einwohnergemeinderates	57 - 68
Bericht des Schulrates	69 - 72
Veranstaltungskalender, Behördenverzeichnis	73 - 77
<hr/>	



## **Bericht zur Verwaltungsrechnung 2009**

Geschätzte Erstfelderinnen und Erstfelder

Die vorliegende Broschüre gibt Ihnen einen umfassenden Einblick in die Verwaltungsrechnung der Einwohnergemeinde für das Jahr 2009.

### **LAUFENDE RECHNUNG**

Für das Jahr 2009 kann Ihnen der Einwohnergemeinderat Erstfeld einen positiven Rechnungsabschluss unterbreiten. Die Laufende Rechnung schliesst mit einem Aufwand von SFr. 15'933'326.48 und einem Ertrag von SFr. 16'018'669.60 mit einem Ertragsüberschuss von SFr. 85'343.12 ab. Nebst den ordentlichen Abschreibungen von SFr. 561'000.00 wurden auf dem Verwaltungsvermögen zusätzliche Abschreibungen in der Höhe von SFr. 1'482'422.82 vorgenommen.

### **Wohnen im Alter**

Der Betrieb „Wohnen im Alter“ wurde, wie an der Einwohnergemeindeversammlung vom 25. November 2009 beschlossen, in die Verwaltungsrechnung integriert. Die bestehende Spezialfinanzierung wurde per 31. Dezember 2009 zugunsten der Laufenden Rechnung aufgelöst. Die Verwaltung und die Rechnungsführung für das „Wohnen im Alter“ wurden der Gemeindekasse angegliedert.

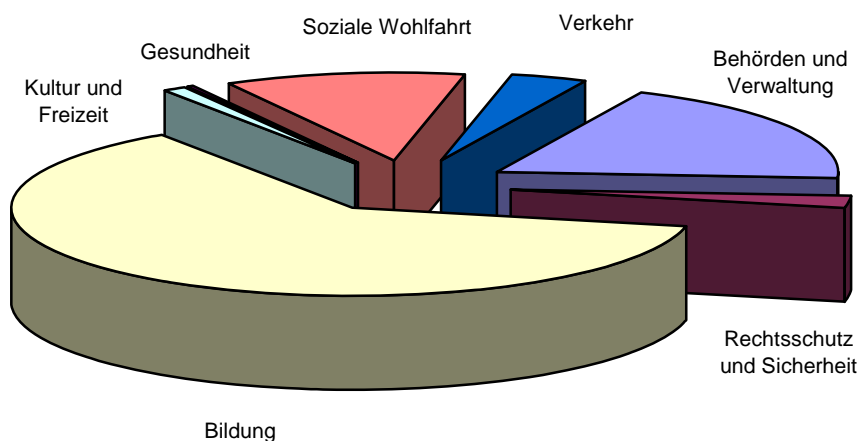
### **Abwasserbeseitigung Abwasser Uri**

An der Abstimmung vom 28. September 2008 haben die Urnerinnen und Urner die Tarifordnung der Abwasser Uri abgelehnt. Die jährlichen Betriebsgebühren wurden für das Jahr 2009 durch die Einwohnergemeinden, aufgrund der jeweils geltenden Tarifordnung provisorisch fakturiert. Alle Anlagen wurden per 31. Dezember 2009 auf null abgeschrieben. Den Betrieb der Abwasseranlagen hat Abwasser Uri per 1. Januar 2010 übernommen. Die Sachübernahmewerte sind noch nicht im Detail ermittelt. Deshalb wurde die Spezialfinanzierung nicht aufgelöst. Die Spezialfinanzierung weist per 31. Dezember 2009 ein Guthaben von SFr. 397'501.61 aus.

### **Steuern (natürliche und juristische Personen und Quellensteuern)**

Gesamthaft betrachtet weist die Rechnung 2009 im Vergleich zum Budget 2009 im Bereich der Steuern einen Mehrertrag von rund 1 Mio. Franken aus. Auf den ersten Blick mag dies erstaunen. Der Mehrertrag erfolgt aus den Steuern nat. Personen (rund SFr. 250'000.00), Quellensteuern (rund SFr. 380'000.00) und den Steuern der jur. Personen (rund SFr. 400'000.00). Bei den Quellensteuern ist zu erwähnen, dass im Jahre 2009 erstmals die mit der Gemeinde Silenen ausgehandelte Vereinbarung über die Aufteilung des Gemeindeanteils an der Quellensteuer bei der Grossbaustelle AlpTransit/NEAT zum Tragen kommt. Die massiv höheren Steuern jur. Personen im Vergleich zum Budget 2009 basieren auf Geschäftsabschlüssen der Jahre 2007 bzw. 2008. Es ist offen, ob diese Steuern bei der gegenwärtigen Konjunkturlage effektiv anfallen werden. Die positive Entwicklung bei den Steuern jur. Personen ist auch mit der teilweisen Steuerpflicht von Unternehmungen auf der Baustelle der AlpTransit/NEAT zu begründen. Die im Vergleich zum Budget 2009 positive Abweichung (+ 4.4%) bei den nat. Personen, ist auf das per 1. Januar 2009 geänderte Steuergesetz zurückzuführen.

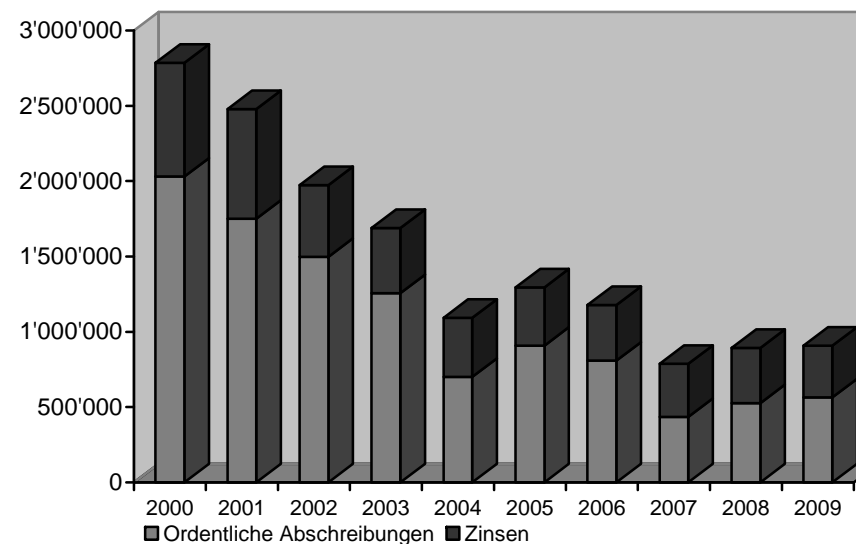
## Nettoaufwand nach Funktionen



Funktion	Nettoaufwand	in %
0 Behörden und Verwaltung	SFr. 1'580'266.47	20.10%
1 Rechtsschutz und Sicherheit	SFr. 138'538.80	1.80%
2 Bildung	SFr. 4'517'204.38	57.60%
3 Kultur und Freizeit	SFr. 83'254.64	1.10%
4 Gesundheit	SFr. 15'823.55	0.20%
5 Soziale Wohlfahrt	SFr. 1'263'608.55	16.10%
6 Verkehr	SFr. 242'490.05	3.10%

Die Abschreibungen und Zinsaufwendungen werden zur Steigerung der Kostentransparenz den entsprechenden Sachbereichen durch interne Verrechnungen belastet.

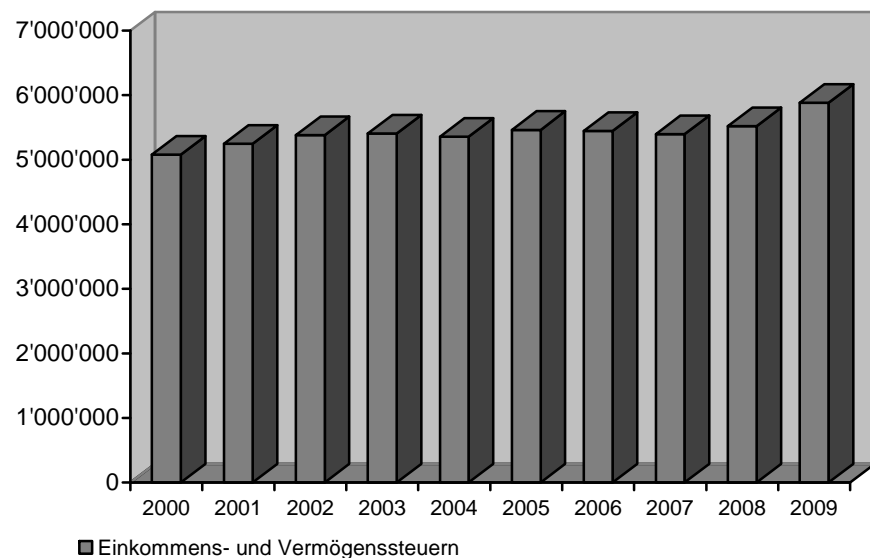
## Zinsen und ordentliche Abschreibungen



Die massive Abnahme der ordentlichen Abschreibungen ist auf den rigorosen Sparkurs der letzten Jahre zurückzuführen. Der Bilanzfehlbetrag konnte von rund 2.5 Mio. Franken im Jahr 2000 auf null Franken im Jahr 2008 reduziert werden. Per Ende 2009 kann sogar ein Eigenkapital von SFr. 174'851.60 ausgewiesen werden.

Gleichzeitig konnten in diesem Zeitraum die langfristigen Schulden um rund 12 Mio. Franken abgebaut werden. Entsprechend hat auch der Zinsaufwand abgenommen.

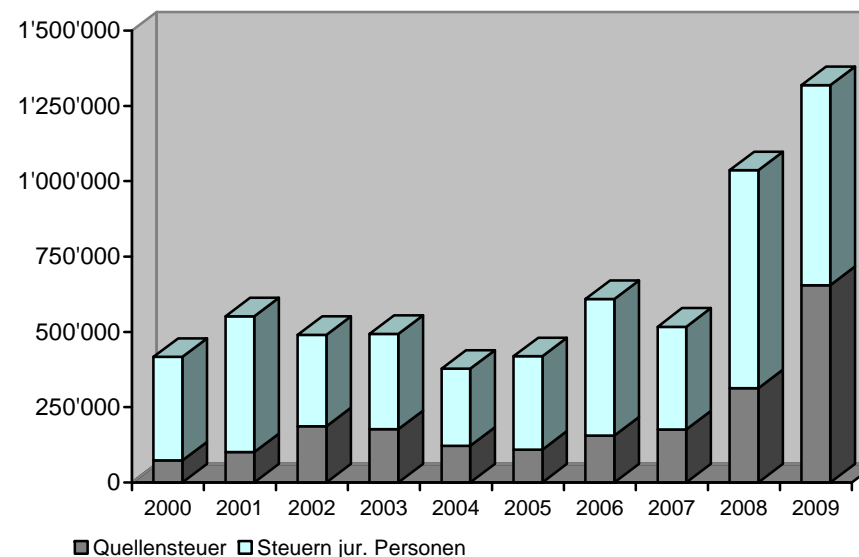
### Steuern nat. Personen (exkl. Quellensteuern)



Die Steuern der nat. Personen (exkl. Quellensteuer) sind in den letzten Jahren konstant geblieben. Teuerungsbereinigt muss sogar festgestellt werden, dass die Steuereinnahmen der nat. Personen eher leicht gesunken sind.

Der Anstieg im Jahr 2009 ist auf den geänderten Verteiler der Kantons- und Gemeindesteueranteile im Zusammenhang mit der Steuergesetzrevision 2009 zurückzuführen.

### Steuern jur. Personen und Quellensteuern



Aus dieser Grafik zeigt sich, dass die Steuern der jur. Personen (Gesellschaften) und Quellensteuern (AusländerInnen ohne Niederlassungsbewilligung C) in den Jahren 2008 und 2009 fast explosionsartig angestiegen sind.

Die angefallenen Steuermehrerträge stehen in unmittelbarem Zusammenhang mit der Baustelle der AlpTransit/NEAT. Nach Abschluss der Arbeiten werden die Steuereinnahmen wieder genau so schnell sinken, wie sie in den letzten beiden Jahren angestiegen sind.

Siehe hierzu auch Kommentare Seite 3 und 11.

## AUFLISTUNG GRÖSSERER DIFFERENZEN

Mit der nachfolgenden Aufstellung geben wir Ihnen einen Überblick über die Positionen, welche im Vergleich zum Voranschlag 2009 grössere Differenzen aufweisen.

Kontonummer	Kontobezeichnung	(+ ) Mehrertrag/Minderaufwand (- ) Mehraufwand/Minderertrag		Begründung
<b>020</b>	<b>Gemeindeverwaltung</b>			
020.301.00	Besoldungen	-	11'596.25	Anstellung Aushilfe August bis Oktober 2009 (siehe auch 020.436.02).
020.315.01	Unterhalt EDV-Anlage	-	19'509.70	Ersatz Serveranlage sowie Umsetzung eidg. Registerharmonisierung.
020.436.02	Rückerstattungen Dritter	+	12'797.00	Taggelder aus Unfallversicherungen.
<b>090</b>	<b>Gemeindehaus-Kasino</b>			
090.311.03	Anschaffung Mobiliar, Maschinen und Geräte	-	10'907.80	Mehrkosten Brandmeldeanlage (bauliche Anpassungen usw.)
090.314.00	Baulicher Liegenschaftsunterhalt	-	36'603.90	Installation Rufanlage 2. OG, Umbau Aufenthaltsraum und Reparatur Heizung. Kostenanteil von rund SFr. 21'000.00 für die Erstellung der Glasfaserverbindung - Kostenübernahme via Abgeltung Gemeindewerke (Kto. 860.463.00)
<b>140</b>	<b>Feuerwehr und Feuerpolizei</b>			
140.301.02	Sold, Übungen	-	18'910.00	Die Aufwändungen und Erträge werden neu brutto ausgewiesen. Die Mehrkosten konnten mit den Rückerstattungen der ATG usw. mehr als kompensiert werden.
140.301.03	Sold, Ernstfalleinsätze	-	16'000.00	
140.436.01	Rückerstattungen	+	56'256.00	
<b>150</b>	<b>Militär, Einquartierungen</b>			
150.366.00	Unterkunftsentschädigungen an Dritte	-	21'469.80	Höherer Aufwand infolge Zunahme Truppenbelegung.
150.450.00	Unterkunftsentschädigungen der Truppe	+	42'533.40	Überdurchschnittliche Truppenbelegung.
<b>2</b>	<b>Bildung</b>			
	Besoldungen generell	-	71'482.95	Zum Budgetzeitpunkt sind die Aufteilung der Pensen und die Anzahl der Aushilfen noch nicht bekannt. Weiter sind die benötigten Lektionen für integrative Fördermassnahmen nur schwer im Voraus abzuschätzen.

Kontonummer	Kontobezeichnung	(+ ) Mehrertrag/Minderaufwand (- ) Mehraufwand/Minderertrag		Begründung	
	Kantonsbeiträge, Finanzausgleich generell	+		94'707.65	Mehreinnahmen bei der Rückerstattung integrative Fördermassnahmen (siehe auch Mehraufwand Besoldungen).
<b>210</b>	<b>Primarschule</b>				
210.310.05	Lehrmittel, Schulmaterial	+		15'318.15	Zu hoch budgetiert.
210.436.00	Erwerbsausfallentschädigungen	+		15'630.95	Taggelder aus EO (Mutterschaftsentschädigungen).
<b>217</b>	<b>Schulliegenschaften und -anlagen</b>				
217.301.03	Besoldungen Raumpflege- und Aufsichtspersonal		-	14'126.05	Zu tief budgetiert.
217.312.00	Wasser, Energie, Heizung	+		32'441.65	Tiefere Heizölpreise als zum Budgetierungszeitpunkt.
217.314.02	Baulicher Unterhalt Stegmattschulhaus		-	29'386.25	Kostenanteil von rund SFr. 25'200.00 für die Sanierung Kamin/Heizung - Kostenübernahme via Abgeltung Gemeindewerke (Kto. 860.463.00).
217.314.04	Baulicher Unterhalt Schulhausanlage Jagdmatt		-	10'040.35	Diverse kleinere nicht vorhersehbare Reparaturen.
<b>219</b>	<b>Volksschule Allgemeines</b>				
219.315.01	Unterhalt EDV-Anlage		-	12'382.40	Mehrkosten Umsetzung Schulnetz Uri.
<b>220</b>	<b>Sonderschulung</b>				
220.365.10	Beitrag an Sprachheilschulen	+		15'208.00	Abnahme Anzahl SchülerInnen.
220.365.20	Beitrag an Sonderschulen	+		47'374.00	Abnahme Anzahl SchülerInnen.
220.461.03	Kantonsbeitrag, Schülerpauschalen	+		49'584.00	Nicht budgetiert.
<b>500</b>	<b>Sozialversicherung</b>				
500.436.01	Rückerstattungen Kinderzulagen	+		13'780.05	Zu tief budgetiert. (Die Ausbildungsdauer ist zum Budgetierungszeitpunkt oft unbekannt.)
<b>541</b>	<b>Kinder- &amp; Jugendheime</b>				
	Kinder- & Jugendheime, generell	+		57'812.00	Rückerstattung aus Ergänzungsleistungen.
<b>580</b>	<b>Gesetzliche Sozialhilfe</b>				
	Gesetzliche Sozialhilfe, generell		-	2'230.60	Starke Schwankungen bei den einzelnen Konti. Gesamthaft gesehen minimale Abweichung zum Budget.

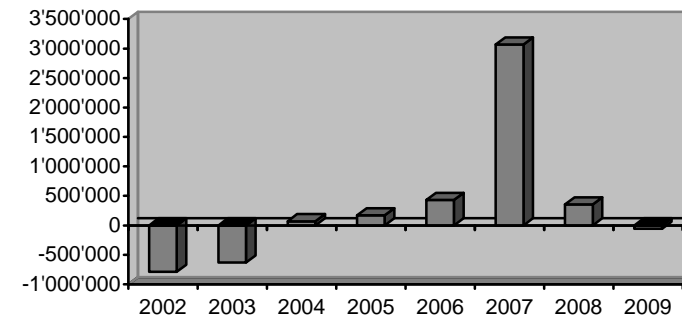
Kontonummer	Kontobezeichnung	(+) (-)		(+) Mehrertrag/Minderaufwand (-) Mehraufwand/Minderertrag	Begründung
<b>589</b>	<b>Soziale Wohlfahrt, Übriges</b>				
589.365.99	Beiträge an übrige Institutionen	-		13'304.35	Stark angestiegener Kostenanteil Kindertagesstätte (Mehrnutzung des Angebots).
589.366.11	Alimentenbevorschussungen	+		24'574.00	Fallzahlen im Jahr 2009 leicht rückläufig.
589.436.02	Rückerstattungen Alimentenbevorschussungen	+		13'680.00	Weiter intensiviertes Inkasso.
<b>620</b>	<b>Gemeindestrassen und -plätze</b>				
620.314.08	Winterdienst	-		13'447.15	Witterungsabhängig.
<b>650</b>	<b>Öffentlicher Verkehr</b>				
650.436.00	Generalabonnement SBB	+		11'300.00	Verkaufserlös drittes GA (siehe auch Mehraufwand 650.318.16).
<b>715</b>	<b>Kläranlage</b>				
715.312.00	Wasser, Energie, Heizung	-		17'579.35	Höhere Energiepreise (Strom).
715.434.07	Dienstleistungen für Dritte	+		34'341.70	Weiterverrechnung von Kosten (ATG usw.).
715.452.03	Betriebskostenanteil Gemeinde Silenen	-		50'726.30	Stark gesunkene Abwassermenge.
<b>719</b>	<b>Abwasser Finanzen</b>				
719.362.00	Ablieferung Abwasser Uri	-		864'183.10	Ablieferung Überschuss aus Betriebsgebühren und Anschlussgebühren.
719.434.00	Abwassergebühren	+		1'244'789.65	Erneute provisorische Fakturierung durch Gemeindekasse.
<b>720</b>	<b>Abfallbewirtschaftung</b>				
720.452.01	Zweckverband Abfallbewirtschaftung, Gewinnanteil	-		11'200.00	Neue Regelung Gewinnanteile.
<b>860</b>	<b>Elektrizität</b>				
860.463.00	Abgeltung durch Gemeindewerke Erstfeld	+		52'900.00	Zusätzlich ausgeführte und finanzierte Projekte: - Glasfaserverbindung (Kto. 090.314.00) - Sanierung Kamin Stegmattschulhaus (Kto. 217.314.02)

Kontonummer	Kontobezeichnung	(+ ) Mehrertrag/Minderaufwand (- ) Mehraufwand/Minderertrag		Begründung
<b>900</b>	<b>Gemeindesteuern</b>			
900.329.02	Ausgleichszinse	-	17'450.55	Zu tief budgetiert.
900.330.01	Abschreibungen, Erlasse	+	13'657.04	Abnahme der uneinbringlichen Steuern und Verlustscheine.
900.400.00	Steuern laufendes Jahr, nat. Personen	+	325'682.55	Budget 2009 eher vorsichtig berechnet infolge Änderung Steuergesetz (Abweichung rund + 6 %).
900.400.01	Steuernachträge nat. Personen	-	75'895.45	Im Vergleich zu den Erfahrungswerten der Vorjahre gesunkene Nachträge.
900.400.90	Quellensteuern	+	384'819.57	Ab 01.01.2009 Quellensteueranteil von Silenen (rund SFr. 230'000.00). Weitere Zunahme der quellensteuerpflichtigen EinwohnerInnen.
900.401.00	Steuern laufendes Jahr, jur. Personen	+	61'994.10	Höhere provisorische Steuererträge aufgrund Geschäftsabschlüssen 2007 bzw. 2008. Offen ist, ob diese Steuern bei der gegenwärtigen Konjunkturlage effektiv anfallen werden.
900.401.01	Steuernachträge jur. Personen	+	342'155.55	
<b>920</b>	<b>Finanz- und Lastenausgleich</b>			
	Finanz- und Lastenausgleich, generell	+	53'428.00	Eine genaue Berechnung ist zum Budgetierungszeitpunkt nicht möglich, da sich die massgebenden Berechnungsgrundlagen für die endgültige Bestimmung des Finanz- und Lastenausgleichs nach der Budgetierung noch verändern können.
<b>930</b>	<b>Anteile und Konzessionen</b>			
930.441.02	Anteil Erbschaftssteuern	-	12'359.15	Negative Abweichung zum Durchschnitt der Vorjahre.
<b>940</b>	<b>Kapitaldienst</b>			
940.322.00	Darlehenszinse	-	11'828.90	Erhöhter Kapitalbedarf anfangs Jahr. Erst Ende Jahr konnten 2 Mio. Franken amortisiert werden.
<b>990</b>	<b>Abschreibungen</b>			
990.331.00	Ordentliche Abschreibungen Verwaltungsvermögen	+	46'400.00	Verschiedene Werte wurden mit dem Abschluss 2008 auf null abgeschrieben. Diese Abschreibungen entfallen 2009.
990.332.00	Verwaltungsvermögen, zusätzliche Abschreibungen	-	1'482'422.82	Zusätzliche Abschreibungen von 20 % auf Sachgütern. Die Abwasseranlagen wurden auf null abgeschrieben.
990.333.00	Ordentliche Abschreibung Bilanzfehlbetrag	+	61'000.00	Der Bilanzfehlbetrag wurde bereits mit dem Abschluss 2008 auf null abgeschrieben.

## INVESTITIONSRECHNUNG

In der Investitionsrechnung sind sämtliche Ausgaben und Einnahmen enthalten, die mit der Schaffung von zusätzlichem Verwaltungsvermögen der Einwohnergemeinde zusammenhängen. Im Jahr 2009 weist die Investitionsrechnung bei Ausgaben von SFr. 75'652.00 und Einnahmen von SFr. 132'433.95 eine Nettoinvestitionsabnahme von SFr. 56'781.95 aus. Budgetiert war eine Nettoinvestitionszunahme von SFr. 580'000.00. Die Abweichung beträgt somit SFr. 636'781.95 und kann wie folgt begründet werden: Die geplante erste Sanierungsetappe der Gemeindestrassen von SFr. 500'000.00 konnte durch verschiedene Verzögerungen dem Souverän noch nicht zur Kreditgenehmigung vorgelegt werden. Die Gemeinden mussten im Jahr 2009 nochmals die Anschlussgebühren für Abwasser Uri fakturieren. Dies führte zu weiteren Mehreinnahmen von SFr. 99'830.20.

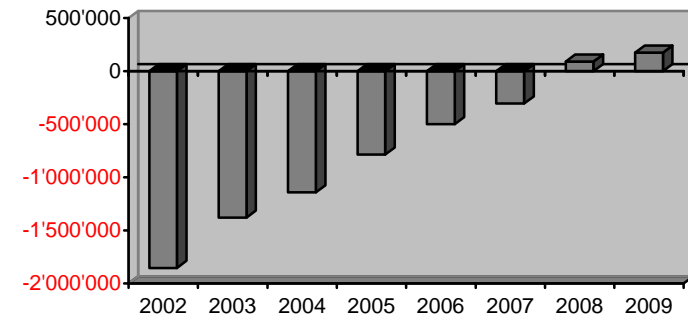
### Entwicklung der Nettoinvestition



## BESTANDESRECHNUNG

Die Nettoschuld (exklusiv der Spezialfinanzierung Abwasserbeseitigung) hat 2009 um SFr. 2'164'467.50 abgenommen. Sie beträgt per 31. Dezember 2009 SFr. 5'099'202.56. Dies entspricht einer Pro-Kopf-Verschuldung der Bevölkerung von SFr. 1'346.00 (Vorjahr SFr. 1'903.00). Per 31. Dezember 2009 weist die Gemeinderechnung Eigenkapital von SFr. 174'851.60 (Vorjahr SFr. 89'508.48) aus.

### Entwicklung des Bilanzfehlbetrages / Eigenkapitals



## **ALLGEMEINE BEMERKUNGEN ZUR FINANZLAGE**

Das Rechnungsergebnis 2009 ist als hervorragend zu werten. Die Gemeinderechnung schliesst mit einem Ertragsüberschuss von SFr. 85'343.12. Berücksichtigt man die zusätzlichen Abschreibungen ist das Rechnungsergebnis im Vergleich zum Voranschlag sogar um rund 1.4 Mio. Franken besser. Die Vermögensrechnung weist ein Eigenkapital von SFr. 174'851.60 aus. Das sehr gute Ergebnis ist vor allem auf erhebliche Mehrerträge im Bereich der Steuern der juristischen Personen und der Quellensteuern zurückzuführen.

Es ist richtig, sich an diesem wahrscheinlich einmalig guten Rechnungsergebnis zu erfreuen. Daraus entstehende Begehrlichkeiten, wie Steuersenkungen und zusätzliche Investitionen, gilt es kritisch zu beurteilen. Die angefallenen Steueremehrerträge stehen in unmittelbarem Zusammenhang mit der Baustelle der AlpTransit/NEAT. Nach Abschluss der Arbeiten werden die Steuereinnahmen wieder genau so schnell sinken, wie sie in den letzten beiden Jahren angestiegen sind. Hinzu kommt, dass der Gemeinde Erstfeld mit der Neuordnung der Pflegefinanzierung ab dem Jahr 2011 jährliche zusätzliche Aufwändungen von rund 1 Mio. Franken entstehen.

Die Behörden sind, trotz des überaus erfreulichen Rechnungsergebnisses 2009, gefordert, die Ausgaben und Investitionen kritisch zu beurteilen und die finanziellen Mittel nachhaltig einzusetzen.

## **DANK**

Dieser gebührt der ganzen Bevölkerung für das Verständnis der öffentlichen Belange. Der Dank gilt allen Behördenmitgliedern, Kommissionen und übrigen Funktionären sowie dem Verwaltungspersonal für ihren Einsatz im Dienste der Allgemeinheit. Im Weiteren danken wir dem Regierungsrat des Kantons Uri und den kantonalen Amtsstellen für ihre kooperative Zusammenarbeit.

Erstfeld, im April 2010 chs

**EINWOHNERGEMEINDERAT ERSTFELD**



Konto	Laufende Rechnung Gesamtergebnisse LR	Rechnung 2009		Voranschlag 2009		Rechnung 2008	
		Aufwand	Ertrag	Aufwand	Ertrag	Aufwand	Ertrag
	<b>LAUFENDE RECHNUNG</b>						
	Total Aufwand	15'933'326.48		12'095'080		14'139'527.93	
	Total Ertrag		16'018'669.60		12'100'270		14'229'036.41
	<b>Ertragsüberschuss</b>	<b>85'343.12</b>		<b>5'190</b>		<b>89'508.48</b>	
	<b>Aufwandüberschuss</b>						
	<b>INVESTITIONSRECHNUNG</b>						
	Total aktivierte Ausgaben 1)	75'652.00		600'000		679'866.45	
	Total passivierte Einnahmen 2)		132'433.95		20'000		325'698.30
	<b>Nettoinvestitionszunahme</b>				<b>580'000</b>		<b>354'168.15</b>
	<b>Nettoinvestitionsabnahme</b>	<b>56'781.95</b>					
	<b>FINANZIERUNG</b>						
	Übernahme Nettoinvestition		56'781.95	580'000		354'168.15	
	Abschreibungen Verwaltungsvermögen und Bilanzfehlbetrag 3)		2'043'422.82		668'400		1'151'473.53
	Ertragsüberschuss Laufende Rechnung		85'343.12		5'190		89'508.48
	Aufwandüberschuss Laufende Rechnung						
	<b>Finanzierungsfehlbetrag</b>						
	<b>Finanzierungsüberschuss</b>	<b>2'185'547.89</b>		<b>93'590</b>		<b>886'813.86</b>	
	<b>KAPITALVERÄNDERUNG</b>						
	Finanzierungsfehlbetrag						
	Finanzierungsüberschuss		2'185'547.89		93'590		886'813.86
	Aktivierungen 1)		75'652.00		600'000		679'866.45
	Passivierungen 2) + 3)	2'175'856.77		688'400		1'477'171.83	
	Abschreibung Bilanzfehlbetrag				61'000		304'775.53
	<b>Abnahme des Bilanzfehlbetrags / Zunahme des Kapitals</b>	<b>85'343.12</b>		<b>66'190</b>		<b>394'284.01</b>	
	<b>Zunahme des Bilanzfehlbetrags / Abnahme des Kapitals</b>						

Konto	Laufende Rechnung Funktionale Gliederung LR	Rechnung 2009		Voranschlag 2009		Rechnung 2008	
		Aufwand	Ertrag	Aufwand	Ertrag	Aufwand	Ertrag
	Total	15'933'326.48	16'018'669.60	12'095'080.00	12'100'270.00	14'139'527.93	14'229'036.41
	Netto Ertrag	85'343.12		5'190.00		89'508.48	
<b>0</b>	<b>BEHÖRDEN UND VERWALTUNG</b>	<b>1'993'972.47</b>	<b>413'706.00</b>	<b>1'639'850.00</b>	<b>386'800.00</b>	<b>1'759'484.52</b>	<b>489'040.85</b>
	Netto Aufwand		1'580'266.47		1'253'050.00		1'270'443.67
<b>1</b>	<b>RECHTSSCHUTZ UND SICHERHEIT</b>	<b>486'409.58</b>	<b>347'870.78</b>	<b>396'570.00</b>	<b>246'470.00</b>	<b>571'112.26</b>	<b>387'578.71</b>
	Netto Aufwand		138'538.80		150'100.00		183'533.55
<b>2</b>	<b>BILDUNG</b>	<b>6'334'465.83</b>	<b>1'817'261.45</b>	<b>5'824'850.00</b>	<b>1'657'100.00</b>	<b>6'094'268.35</b>	<b>1'787'525.75</b>
	Netto Aufwand		4'517'204.38		4'167'750.00		4'306'742.60
<b>3</b>	<b>KULTUR UND FREIZEIT</b>	<b>108'348.34</b>	<b>25'093.70</b>	<b>111'500.00</b>	<b>20'200.00</b>	<b>171'645.52</b>	<b>23'106.00</b>
	Netto Aufwand		83'254.64		91'300.00		148'539.52
<b>4</b>	<b>GESUNDHEIT</b>	<b>15'823.55</b>		<b>20'600.00</b>		<b>9'060.65</b>	
	Netto Aufwand		15'823.55		20'600.00		9'060.65
<b>5</b>	<b>SOZIALE WOHLFAHRT</b>	<b>2'254'035.30</b>	<b>990'426.75</b>	<b>1'761'900.00</b>	<b>944'100.00</b>	<b>1'417'882.25</b>	<b>836'411.15</b>
	Netto Aufwand		1'263'608.55		817'800.00		581'471.10
<b>6</b>	<b>VERKEHR</b>	<b>296'858.55</b>	<b>54'368.50</b>	<b>283'610.00</b>	<b>43'600.00</b>	<b>387'712.40</b>	<b>42'872.55</b>
	Netto Aufwand		242'490.05		240'010.00		344'839.85
<b>7</b>	<b>UMWELT UND RAUMORDNUNG</b>	<b>1'746'521.71</b>	<b>1'748'747.66</b>	<b>753'900.00</b>	<b>779'500.00</b>	<b>1'843'378.88</b>	<b>1'886'636.93</b>
	Netto Ertrag	2'225.95		25'600.00		43'258.05	
<b>8</b>	<b>VOLKSWIRTSCHAFT</b>	<b>57'996.10</b>	<b>136'865.10</b>	<b>48'000.00</b>	<b>75'400.00</b>	<b>70'526.20</b>	<b>98'538.25</b>
	Netto Ertrag	78'869.00		27'400.00		28'012.05	
<b>9</b>	<b>FINANZEN UND STEUERN</b>	<b>2'638'895.05</b>	<b>10'484'329.66</b>	<b>1'254'300.00</b>	<b>7'947'100.00</b>	<b>1'814'456.90</b>	<b>8'677'326.22</b>
	Netto Ertrag	7'845'434.61		6'692'800.00		6'862'869.32	

Konto	Laufende Rechnung Funktionale Gliederung LR	Rechnung 2009		Voranschlag 2009		Rechnung 2008	
		Aufwand	Ertrag	Aufwand	Ertrag	Aufwand	Ertrag
<b>0</b>	<b>BEHÖRDEN UND VERWALTUNG</b>	<b>1'993'972.47</b>	<b>413'706.00</b>	<b>1'639'850.00</b>	<b>386'800.00</b>	<b>1'759'484.52</b>	<b>489'040.85</b>
	Netto Aufwand		1'580'266.47		1'253'050.00		1'270'443.67
<b>011</b>	<b>Gemeindeversammlung, Abstimmungen, Kontrollstelle</b>	<b>33'509.15</b>	<b>7'520.80</b>	<b>34'200.00</b>	<b>7'600.00</b>	<b>37'388.18</b>	<b>9'350.60</b>
011.300.00	Amtsentschädigungen	5'941.40		6'000.00		5'834.00	
011.300.01	Sitzungs- und Taggelder	1'530.00		2'000.00		2'850.00	
011.303.00	Sozialversicherungsbeiträge	306.30		400.00		300.70	
011.310.02	Drucksachen, Publikationen	8'199.05		7'500.00		7'237.75	
011.318.00	Porti	7'014.50		6'800.00		9'309.03	
011.319.00	Uebriger Sachaufwand	10'517.90		11'500.00		11'856.70	
011.451.00	Kantonsbeitrag Abstimmungen		7'520.80		7'600.00		9'350.60
<b>012</b>	<b>Gemeinderat, Kommissionen</b>	<b>130'616.58</b>		<b>138'075.00</b>		<b>127'775.66</b>	
012.300.00	Amtsentschädigungen	47'682.80		49'400.00		48'396.25	
012.300.01	Sitzungs- und Taggelder	31'772.50		37'000.00		32'228.00	
012.303.00	Sozialversicherungsbeiträge	3'003.90		3'200.00		3'049.00	
012.316.07	Gemeindeführungsstab Lokalmitbenützung SAC Sektion Gotthard	400.00		400.00		400.00	
012.317.00	Spesenentschädigungen	5'007.50		4'000.00		4'574.25	
012.318.03	Anlässe, Empfänge, Ehrungen	10'073.95		13'000.00		9'898.00	
012.318.04	Gutachten, Beratungen, Rechtskosten	5'428.60		5'000.00		7'247.51	
012.318.40	Oeffentlichkeitsarbeit	3'416.28		2'000.00		10'545.30	
012.362.01	Beitrag an Urner Gemeindeverband	5'756.05		6'000.00		5'362.35	
012.365.27	Beitrag Gotthard-Komitee	450.00		450.00		450.00	
012.365.35	Beitrag an die Schweizerische ARGE für die Berggebiete (SAB)	625.00		625.00		625.00	
012.365.42	Beitrag an Energiestadtcommission Erstfeld	17'000.00		17'000.00		5'000.00	
<b>020</b>	<b>Gemeindeverwaltung</b>	<b>811'911.54</b>	<b>205'113.15</b>	<b>825'600.00</b>	<b>183'000.00</b>	<b>969'828.28</b>	<b>278'663.60</b>
020.301.00	Besoldungen	576'196.25		564'600.00		643'780.10	
020.303.00	AHV-IV-EO / ALV	34'571.10		34'800.00		39'598.55	
020.303.01	Personalfürsorge	42'965.80		43'900.00		46'823.40	
020.303.02	Unfallversicherung	3'873.30		4'800.00		5'499.05	
020.303.03	Krankentaggeldversicherung	2'629.75		3'100.00		2'986.80	
020.307.00	Überbrückungsrenten	4'420.00		10'600.00		10'608.00	
020.309.04	Aus- und Weiterbildung Personal	6'879.00		11'600.00		10'980.00	
020.310.00	Büromaterial	6'489.18		8'000.00		5'747.50	
020.310.01	Fachliteratur, Zeitschriften	653.80		600.00		307.80	
020.310.02	Drucksachen, Publikationen	21'263.50		21'000.00		22'701.65	
020.310.05	Arbeitssicherheit und Gesundheitsschutz	265.90				265.90	
020.311.00	Anschaffung Büromobiliar und -Maschinen	3'498.65		4'000.00		7'267.85	
020.315.00	Unterhalt Büromobiliar und -Maschinen	15'887.90		17'500.00		13'773.25	
020.315.01	Unterhalt EDV-Anlage	52'609.70		33'100.00		29'573.20	
020.315.02	Verbrauchsmaterial EDV	941.50		2'000.00		156.00	
020.315.03	EDV Beratung und Support	3'766.00		4'000.00		4'707.50	
020.317.00	Spesenentschädigungen	287.45		1'000.00		504.80	

Konto	Laufende Rechnung Funktionale Gliederung LR	Rechnung 2009		Voranschlag 2009		Rechnung 2008	
		Aufwand	Ertrag	Aufwand	Ertrag	Aufwand	Ertrag
020.318.00	Porti	13'770.20		15'000.00		11'677.87	
020.318.01	Telefon	6'984.21		8'000.00		7'782.71	
020.318.02	Sachversicherungen	10'323.15		14'500.00		14'383.30	
020.319.00	Uebriger Sachaufwand	3'635.20		4'500.00		4'312.75	
020.392.00	Verrechnete Zinsen			2'100.00		1'700.00	
020.393.00	Verrechnete Abschreibungen			16'900.00		84'690.30	
020.431.00	Allgemeine Gebühren		14'298.30		15'000.00		16'821.05
020.436.00	Erwerbsausfallentschädigungen		3'617.85		1'800.00		4'742.55
020.436.02	Rückerstattungen Dritter		12'797.00				
020.490.00	Verrechneter Personalaufwand		145'400.00		145'400.00		229'350.00
020.491.00	Verrechneter Sachaufwand		17'800.00		17'800.00		16'550.00
020.491.10	Verrechnete Inkassogebühren		11'200.00		3'000.00		11'200.00
<b>021</b>	<b>Bauverwaltung</b>	<b>242'430.65</b>	<b>110'356.35</b>	<b>250'525.00</b>	<b>99'700.00</b>	<b>271'698.55</b>	<b>104'022.00</b>
021.301.00	Besoldungen	200'513.40		195'200.00		187'601.80	
021.303.00	AHV-IV-EO / ALV	12'323.70		11'900.00		11'357.50	
021.303.01	Personalfürsorge	24'801.00		24'600.00		23'909.55	
021.303.02	Unfallversicherung	2'455.25		4'900.00		4'703.15	
021.303.03	Krankentaggeldversicherung	1'018.30		1'200.00		905.20	
021.310.00	Büromaterial	922.55		1'100.00		861.65	
021.310.01	Fachliteratur, Zeitschriften	121.85		125.00		121.85	
021.315.00	Unterhalt Büromobiliar und -Maschinen			300.00			
021.317.00	Spesenentschädigungen	250.00		350.00		250.00	
021.318.04	Gutachten, Rechtskosten			1'500.00			
021.319.00	Uebriger Sachaufwand	24.60		150.00			
021.392.00	Verrechnete Zinsen			1'000.00		800.00	
021.393.00	Verrechnete Abschreibungen			8'200.00		41'187.85	
021.431.01	Gebühren Bauwesen		16'556.35		9'000.00		9'722.00
021.490.00	Verrechneter Personalaufwand		93'800.00		90'700.00		94'300.00
<b>090</b>	<b>Gemeindehaus - Kasino</b>	<b>775'504.55</b>	<b>90'715.70</b>	<b>391'450.00</b>	<b>96'500.00</b>	<b>347'735.25</b>	<b>97'004.65</b>
090.301.00	Besoldungen Bewartungspersonal	92'522.65		89'900.00		88'744.60	
090.303.00	AHV-IV-EO / ALV	5'785.55		5'700.00		5'621.70	
090.303.01	Personalfürsorge	12'367.20		12'400.00		11'966.05	
090.303.02	Unfallversicherung	1'081.40		2'200.00		2'212.35	
090.303.03	Krankentaggeldversicherung	424.40		500.00		452.90	
090.311.03	Anschaffung Mobiliar, Maschinen und Geräte	71'207.80		60'300.00		1'715.25	
090.312.00	Wasser, Energie, Heizung	12'136.25		10'000.00		13'995.45	
090.313.00	Betriebs- und Verbrauchsmaterial	3'085.85		3'700.00		4'516.65	
090.314.00	Baulicher Liegenschaftsunterhalt	46'903.90		10'300.00		5'519.40	
090.315.02	Unterhalt Mobiliar, Maschinen und Geräte	8'178.45		6'000.00		5'320.70	
090.317.00	Spesenentschädigungen	315.00		300.00		125.00	
090.318.01	Telefon	294.10		450.00		302.20	
090.318.02	Sachversicherungen	2'410.15		5'800.00		6'043.00	

Konto	Laufende Rechnung Funktionale Gliederung LR	Rechnung 2009		Voranschlag 2009		Rechnung 2008	
		Aufwand	Ertrag	Aufwand	Ertrag	Aufwand	Ertrag
090.390.00	Verrechneter Personalaufwand	9'600.00		8'000.00		7'800.00	
090.392.00	Verrechnete Zinsen	45'600.00		42'400.00		34'200.00	
090.393.00	Verrechnete Abschreibungen	463'591.85		133'500.00		159'200.00	
090.427.00	Mietinsertrag		33'000.00		33'000.00		27'000.00
090.434.00	Benützungsgebühren		4'625.00		6'000.00		8'375.00
090.436.00	Erwerbsausfallentschädigungen		790.70				729.65
090.490.00	Verrechneter Personalaufwand		52'300.00		57'500.00		60'900.00
<b>091</b>	<b>Liegenschaft Rütliplatz</b>					<b>5'058.60</b>	
091.314.00	Baulicher Unterhalt					5'058.60	
<b>1</b>	<b>RECHTSSCHUTZ UND SICHERHEIT</b>	<b>486'409.58</b>	<b>347'870.78</b>	<b>396'570.00</b>	<b>246'470.00</b>	<b>571'112.26</b>	<b>387'578.71</b>
	Netto Aufwand		138'538.80		150'100.00		183'533.55
<b>100</b>	<b>Rechtspflege</b>	<b>100'678.20</b>	<b>12'644.38</b>	<b>105'450.00</b>	<b>12'800.00</b>	<b>82'953.90</b>	<b>12'548.10</b>
100.301.00	Besoldungen	10'197.80		10'300.00		10'013.00	
100.303.00	Sozialversicherungsbeiträge	3.80		650.00		95.90	
100.310.00	Büromaterial	1'550.00		800.00		1'846.00	
100.310.02	Drucksachen, Publikationen			100.00			
100.318.06	Betriebskostenanteil Daten Lisag	5'655.05		5'400.00		5'654.95	
100.318.20	Inkasso- und Betreuungskosten	8'404.60		8'000.00		1'655.85	
100.352.00	Kostenanteil Amtsvormundschaft Uri	21'666.95		24'000.00		10'888.20	
100.352.01	Kostenanteil Vermittlerkreis Urner Oberland			3'000.00			
100.390.00	Verrechneter Personalaufwand	45'600.00		45'600.00		45'250.00	
100.391.00	Verrechneter Sachaufwand	7'600.00		7'600.00		7'550.00	
100.431.02	Gebühren Einwohnerkontrolle		10'726.38		12'000.00		11'148.10
100.431.03	Gebühren Zivilstandsamt		1'918.00		800.00		1'400.00
<b>140</b>	<b>Feuerwehr und Feuerpolizei</b>	<b>214'668.60</b>	<b>214'668.60</b>	<b>182'000.00</b>	<b>182'000.00</b>	<b>250'328.86</b>	<b>250'328.86</b>
140.300.00	Amtsentschädigungen	16'953.40		17'300.00		16'673.90	
140.300.01	Sitzungs- und Taggelder	2'197.50		4'000.00		2'547.00	
140.301.00	Besoldungen	1'646.00		4'000.00		4'282.50	
140.301.02	Sold, Übungen	34'910.00		16'000.00		3'891.20	
140.301.03	Sold, Ernstfalleinsätze	26'000.00		10'000.00		990.00	
140.301.04	Lohnausfallentschädigung für Kurse	15'539.20		14'000.00		15'990.00	
140.301.07	Pikettentschädigungen	6'055.00		6'600.00		6'205.00	
140.303.00	Sozialversicherungsbeiträge	1'083.30		1'100.00		1'063.60	
140.303.04	Abgaben Feuerwehrverband	3'008.00		4'000.00		3'163.00	
140.306.00	Uniformen und Schutzbekleidungen	32'233.75		30'000.00		16'708.30	
140.310.00	Büromaterial	341.15		1'500.00		30.60	
140.310.02	Drucksachen, Publikationen	2'253.50		2'300.00		2'316.30	
140.311.01	Anschaffung Geräte, Ausrüstungen und Fahrzeuge	4'587.70		10'000.00		7'131.85	
140.312.00	Wasser, Energie	1'018.85		1'000.00		801.25	
140.313.00	Betriebs- und Verbrauchsmaterial	4'626.80		6'000.00		3'747.70	
140.314.00	Baulicher Unterhalt Feuerwehrlokal und Uebungsanlagen	2'011.05		5'000.00		4'607.30	

Konto	Laufende Rechnung Funktionale Gliederung LR	Rechnung 2009		Voranschlag 2009		Rechnung 2008	
		Aufwand	Ertrag	Aufwand	Ertrag	Aufwand	Ertrag
140.315.03	Unterhalt Geräte, Ausrüstungen und Fahrzeuge	13'116.90		14'000.00		27'224.95	
140.315.04	Unterhalt Alarmanlagen			1'000.00		463.80	
140.317.00	Spesenentschädigungen	1'063.00		2'000.00		917.35	
140.318.00	Porti	1'020.00		1'000.00		925.40	
140.318.01	Telefon und Funkkonzession	8'244.78		7'000.00		8'249.36	
140.318.02	Sachversicherungen	5'730.70		5'800.00		5'758.05	
140.318.08	Allgemeine Verwaltungskosten			500.00			
140.319.00	Übriger Sachaufwand	5'434.60		5'000.00		9'522.65	
140.330.01	Abschreibungen und Erlasse von Feuerwehr-Pflichtersatz	282.40		2'000.00		482.40	
140.365.31	Beiträge	1'000.00		1'200.00		1'000.00	
140.380.91	Rechnungsausgleich Feuerwehr als Einlage in Spezialfinanzierung	15'311.02					
140.391.00	Verrechneter Sachaufwand	800.00		800.00		800.00	
140.391.10	Verrechnete Inkassogebühren Feuerwehr-Pflichtersatz	3'000.00		3'000.00		3'000.00	
140.392.00	Verrechnete Zinsen	700.00		1'400.00		3'700.00	
140.393.00	Verrechnete Abschreibungen	4'500.00		4'500.00		98'135.40	
140.430.00	Feuerwehr-Pflichtersatz		104'889.60		105'000.00		108'486.40
140.434.01	Kostenbeteiligung SBB		10'340.00		10'000.00		10'240.00
140.436.01	Rückerstattungen		56'256.00				27'607.50
140.439.00	Diverse Erträge				500.00		
140.461.00	Kantonsbeitrag aus Feuerlöschfonds		17'283.00		13'325.00		13'325.00
140.461.01	Kantonsbeitrag Feuerwehr-Stützpunkt		25'000.00		25'000.00		25'000.00
140.461.02	Kantonsbeiträge Stützpunkt- und Ölwehreinsätze		900.00		2'000.00		900.00
140.480.91	Rechnungsausgleich Feuerwehr als Entnahme aus Spezialfinanzierung				26'175.00		64'769.96
<b>150</b>	<b>Militär, Einquartierungen</b>	<b>72'533.40</b>	<b>72'533.40</b>	<b>34'620.00</b>	<b>34'620.00</b>	<b>72'079.70</b>	<b>72'079.70</b>
150.301.00	Besoldungen	3'000.00		2'000.00		2'000.00	
150.303.00	Sozialversicherungsbeiträge	181.50		120.00		121.00	
150.311.02	Anschaffung Mobiliar und Geräte			300.00		4'382.85	
150.312.00	Wasser, Energie, Heizung	4'696.25		2'000.00		4'708.75	
150.313.00	Betriebs- und Verbrauchsmaterial	3'368.65		1'000.00		1'511.50	
150.314.00	Baulicher Unterhalt der Anlagen			2'000.00		354.75	
150.315.05	Unterhalt Mobiliar und Geräte	4'741.90		1'500.00		820.75	
150.316.03	Miete Materialmagazine und Parkplätze	2'500.00		2'500.00		2'500.00	
150.318.01	Telefon	294.14		200.00		302.20	
150.319.00	Uebriger Sachaufwand	1'617.05		2'000.00		2'885.60	
150.366.00	Unterkunftsentschädigungen an Dritte	31'469.80		10'000.00		20'722.00	
150.380.91	Rechnungsausgleich Quartieramt als Einlage in Vorfinanzierung	11'264.11				19'770.30	
150.390.00	Verrechneter Personalaufwand	9'400.00		11'000.00		12'000.00	
150.450.00	Unterkunftsentschädigungen der Truppe		72'533.40		30'000.00		72'079.70
150.480.92	Rechnungsausgleich Quartieramt als Entnahme aus Vorfinanzierung				4'620.00		
<b>151</b>	<b>Ausserdienstliches Schiesswesen</b>	<b>6'000.00</b>		<b>6'500.00</b>		<b>8'001.00</b>	
151.365.00	Beitrag an ausserdienstliches Schiesswesen	6'000.00		6'000.00		6'000.00	
151.392.00	Verrechnete Zinsen			100.00			

Konto	Laufende Rechnung Funktionale Gliederung LR	Rechnung 2009		Voranschlag 2009		Rechnung 2008	
		Aufwand	Ertrag	Aufwand	Ertrag	Aufwand	Ertrag
151.393.00	Verrechnete Abschreibungen			400.00		2'001.00	
<b>160</b>	<b>Zivilschutz</b>	<b>62'829.38</b>	<b>10'850.00</b>	<b>68'000.00</b>	<b>17'050.00</b>	<b>130'858.80</b>	<b>10'850.00</b>
160.311.03	Anschaffung Mobiliar, Maschinen und Geräte			200.00			
160.312.00	Wasser, Energie, Heizung	5'294.10		3'800.00		3'583.65	
160.313.00	Betriebs- und Verbrauchsmaterial			500.00		354.00	
160.314.00	Baulicher Unterhalt der Anlagen	1'291.20		2'000.00		10'016.85	
160.315.02	Unterhalt Maschinen und Geräte	1'251.45		500.00		1'493.55	
160.315.06	Unterhalt Mobiliar und Einrichtungen			300.00			
160.318.01	Telefon	1'226.93		3'200.00		1'192.55	
160.318.02	Sachversicherungen	1'355.70		3'300.00		3'399.20	
160.319.00	Übriger Sachaufwand	25.00		200.00		25.00	
160.351.00	Gemeindeanteil für ZSO Uri	38'385.00		36'000.00		34'762.00	
160.390.00	Verrechneter Personalaufwand	14'000.00		11'500.00		13'400.00	
160.392.00	Verrechnete Zinsen			1'600.00		1'200.00	
160.393.00	Verrechnete Abschreibungen			4'900.00		61'432.00	
160.434.00	Benützungsgebühren		2'950.00		2'950.00		2'950.00
160.461.02	Kantonsbeiträge Zivilschutz		7'900.00		7'900.00		7'900.00
160.480.00	Entnahme aus Spezialfinanzierung Schutzraum-Abgeltungen				6'200.00		
<b>161</b>	<b>Spezialfinanzierung Schutzraumbauten</b>	<b>29'700.00</b>	<b>37'174.40</b>			<b>26'890.00</b>	<b>41'772.05</b>
161.380.00	Einlage in Spezialfinanzierung Schutzraumbauten	29'700.00				26'890.00	
161.430.00	Ersatzabgabe Schutzraumbauten		29'700.00				26'890.00
161.480.00	Entnahme aus Spezialfinanzierung Schutzraumbauten		7'474.40				14'882.05
<b>2</b>	<b>BILDUNG</b>	<b>6'334'465.83</b>	<b>1'817'261.45</b>	<b>5'824'850.00</b>	<b>1'657'100.00</b>	<b>6'094'268.35</b>	<b>1'787'525.75</b>
	Netto Aufwand		4'517'204.38		4'167'750.00		4'306'742.60
<b>200</b>	<b>Kindergarten</b>	<b>277'661.35</b>	<b>117'138.00</b>	<b>242'700.00</b>	<b>113'300.00</b>	<b>274'660.20</b>	<b>134'103.00</b>
200.302.00	Besoldungen	235'012.60		204'600.00		233'260.60	
200.303.00	AHV-IV-EO / ALV	14'883.20		12'900.00		14'796.65	
200.303.01	Personalfürsorge	22'980.85		19'600.00		21'335.35	
200.303.02	Unfallversicherung	1'575.05		1'900.00		2'143.45	
200.310.03	Lehrmittel, Schulmaterial	3'209.65		3'700.00		3'124.15	
200.461.03	Kantonsbeitrag, Schülerpauschale		117'138.00		113'300.00		134'103.00
<b>210</b>	<b>Primarschule</b>	<b>2'379'765.00</b>	<b>909'434.60</b>	<b>2'353'150.00</b>	<b>788'800.00</b>	<b>2'394'927.60</b>	<b>837'389.85</b>
210.302.00	Besoldungen	1'947'267.45		1'901'000.00		1'967'550.05	
210.303.00	AHV-IV-EO / ALV	119'727.65		117'200.00		122'551.25	
210.303.01	Personalfürsorge	236'640.00		234'700.00		231'901.25	
210.303.02	Unfallversicherung	11'598.30		17'100.00		17'540.10	
210.307.00	Überbrückungsrenten	9'242.95		9'250.00		3'684.25	
210.310.03	Lehrmittel, Schulmaterial IF-Unterricht	5'254.95		4'850.00		3'121.70	
210.310.04	Lehrmittel Deutschunterricht für fremdsprachige Kinder	3'664.00		2'950.00		3'469.20	
210.310.05	Lehrmittel, Schulmaterial	38'781.85		54'100.00		35'784.10	

Konto	Laufende Rechnung Funktionale Gliederung LR	Rechnung 2009		Voranschlag 2009		Rechnung 2008	
		Aufwand	Ertrag	Aufwand	Ertrag	Aufwand	Ertrag
210.311.04	Anschaffung Mobiliar und Einrichtungen	4'989.00		7'400.00		5'222.50	
210.315.06	Unterhalt Mobiliar und Einrichtungen	2'598.85		4'200.00		4'103.20	
210.317.00	Spesenentschädigungen			400.00			
210.436.00	Erwerbsausfallentschädigungen		15'630.95				
210.452.00	Schulgelder aus anderen Gemeinden						10'076.85
210.461.03	Kantonsbeitrag, Schülerpauschalen		893'803.65		788'800.00		827'313.00
<b>213</b>	<b>Oberstufe</b>	<b>1'676'797.78</b>	<b>691'602.00</b>	<b>1'687'750.00</b>	<b>714'000.00</b>	<b>1'662'621.29</b>	<b>704'222.35</b>
213.302.00	Besoldungen	1'346'716.85		1'354'000.00		1'355'094.95	
213.303.00	AHV-IV-EO / ALV	83'868.40		84'300.00		84'075.00	
213.303.01	Personalfürsorge	148'035.80		147'500.00		141'974.30	
213.303.02	Unfallversicherung	8'396.00		12'100.00		12'163.35	
213.307.00	Überbrückungsrenten	20'251.50		20'300.00		5'029.40	
213.310.03	Lehrmittel, Schulmaterial	39'294.83		37'700.00		35'792.27	
213.310.04	Material Handarbeits- und Werkunterricht	3'321.25		4'200.00		5'655.52	
213.311.04	Anschaffung Mobiliar und Einrichtungen	8'417.20		8'100.00		3'197.50	
213.315.06	Unterhalt Mobiliar und Einrichtungen	3'255.95		4'000.00		4'339.00	
213.366.01	Schulgelder an Mittelschüler	15'240.00		15'550.00		15'300.00	
213.436.00	Erwerbsausfallentschädigungen						2'901.50
213.452.00	Schulgelder von anderen Gemeinden		115'936.00		124'200.00		125'320.85
213.461.03	Kantonsbeitrag, Schülerpauschalen		575'666.00		589'800.00		576'000.00
<b>216</b>	<b>Schülerverpflegung und -Transport</b>	<b>38'991.30</b>	<b>10'320.50</b>	<b>46'700.00</b>	<b>10'200.00</b>	<b>37'340.75</b>	<b>11'181.00</b>
216.301.00	Besoldungen Mittagstisch	18'549.75		16'700.00		17'146.90	
216.303.00	AHV-IV-EO / ALV	1'168.70		1'100.00		1'084.50	
216.303.02	Unfallversicherung	82.65		200.00		215.80	
216.311.00	Anschaffung Mobiliar, Einrichtungen	210.10		200.00		231.45	
216.313.01	Schülerverpflegung	6'244.10		8'200.00		6'083.60	
216.318.10	Schülertransporte	12'736.00		20'300.00		12'578.50	
216.436.00	Elternbeiträge Schülerverpflegung		10'320.50		10'200.00		11'181.00
<b>217</b>	<b>Schulliegenschaften und -anlagen</b>	<b>1'404'342.95</b>	<b>39'182.35</b>	<b>877'950.00</b>	<b>30'800.00</b>	<b>876'259.26</b>	<b>39'189.55</b>
217.301.00	Besoldungen Hauswarte	170'689.25		177'500.00		172'307.70	
217.301.03	Besoldungen Raumpflege- und Aufsichtspersonal	62'126.05		48'000.00		59'058.35	
217.303.00	AHV-IV-EO / ALV	14'082.55		13'400.00		13'773.95	
217.303.01	Personalfürsorge	17'045.40		16'800.00		16'421.10	
217.303.02	Unfallversicherung	1'053.50		1'500.00		1'503.85	
217.303.03	Krankentaggeld	1'819.90		1'000.00		1'859.35	
217.311.03	Anschaffung Mobiliar, Maschinen und Geräte	34'176.90		28'800.00		27'756.10	
217.312.00	Wasser, Energie, Heizung	133'558.35		166'000.00		154'654.05	
217.313.00	Betriebs- und Verbrauchsmaterial	18'449.35		19'500.00		17'475.80	
217.314.01	Baulicher Unterhalt Kirchmattschulhaus	10'233.80		8'500.00		15'305.45	
217.314.02	Baulicher Unterhalt Stegmattschulhaus	43'786.25		14'400.00		22'527.05	
217.314.03	Baulicher Unterhalt Wytheidschulhaus	16'836.40		12'300.00		8'111.20	

Konto	Laufende Rechnung Funktionale Gliederung LR	Rechnung 2009		Voranschlag 2009		Rechnung 2008	
		Aufwand	Ertrag	Aufwand	Ertrag	Aufwand	Ertrag
217.314.04	Baulicher Unterhalt Schulhausanlage Jagdmatt	60'640.35		50'600.00		77'259.65	
217.314.06	Baulicher Unterhalt Kindergarten-Pavillon	1'559.40					
217.315.02	Unterhalt Mobiliar, Maschinen und Geräte	3'653.25		5'400.00		6'094.15	
217.317.00	Spesenentschädigungen	352.80		250.00		1'275.60	
217.318.01	Telefon	7'580.73		7'000.00		6'794.16	
217.318.02	Sachversicherungen	27'220.35		28'000.00		28'604.65	
217.318.03	Planungs- und Projektierungskosten	9'000.00					
217.319.00	Uebriger Aufwand	756.65		1'000.00		991.10	
217.390.00	Verrechneter Personalaufwand	10'450.00		13'000.00		12'700.00	
217.391.00	Verrechneter Sachaufwand	5'558.00		5'600.00		9'586.00	
217.392.00	Verrechnete Zinsen	64'000.00		62'400.00		50'600.00	
217.393.00	Verrechnete Abschreibungen	689'713.72		197'000.00		171'600.00	
217.427.00	Mietzinserträge		10'800.00		10'800.00		10'800.00
217.433.00	Benützungsgebühren		26'992.35		20'000.00		24'459.55
217.461.23	Kantonsbeitrag Turn- und Sportmaterial		1'390.00				3'930.00
<b>219</b>	<b>Volksschule Allgemeines</b>	<b>127'034.20</b>		<b>113'050.00</b>		<b>88'217.35</b>	<b>6'240.00</b>
219.302.00	Besoldungen EDV, Informatik	2'400.00					
219.309.03	Lehrerfortbildung	5'659.60		5'300.00		6'930.80	
219.315.01	Unterhalt EDV-Anlage	44'282.40		31'900.00		9'826.00	
219.315.02	Unterhalt Kopiergeräte	2'085.60					
219.315.03	EDV Beratung und Support	11'004.00		15'000.00		6'188.90	
219.317.03	Gemeindebeiträge Schullager, -Verlegungen, NTG, TG, Projekttag, Theater	31'918.90		37'700.00		34'894.40	
219.317.05	Schul- und Dorfbibliothek	6'294.20		8'600.00		10'429.45	
219.318.02	Betriebshaftpflichtversicherung	3'180.00		3'100.00		3'013.35	
219.318.08	Uebrige Verwaltungskosten	15'661.50		6'850.00		12'403.45	
219.365.32	Beitrag an didaktisches Zentrum Uri	4'548.00		4'600.00		4'531.00	
219.469.00	Beitrag Hanns & Gretl Karr-Stiftung für Informatikeinrichtungen						6'240.00
<b>220</b>	<b>Sonderschulung</b>	<b>170'418.00</b>	<b>49'584.00</b>	<b>233'000.00</b>		<b>516'806.95</b>	<b>55'200.00</b>
220.365.10	Beitrag an Sprachheilschulen	24'792.00		40'000.00		39'003.45	
220.365.20	Beitrag an Sonderschulen	145'626.00		193'000.00		477'803.50	
220.461.03	Kantonsbeitrag, Schülerpauschalen		49'584.00				55'200.00
<b>230</b>	<b>Berufsbildung</b>			<b>150.00</b>		<b>150.00</b>	
230.365.05	Beitrag an kaufm. Berufsschule			150.00		150.00	
<b>290</b>	<b>Schulverwaltung</b>	<b>103'266.35</b>		<b>110'800.00</b>		<b>101'135.00</b>	
290.300.00	Amtsentschädigungen Schulrat	15'693.60		16'800.00		16'394.80	
290.300.01	Sitzungs- und Taggelder Schulrat	10'927.50		16'000.00		12'427.50	
290.300.04	Entschädigung SchulstufenleiterInnen	5'560.40		5'600.00		5'459.75	
290.301.00	Besoldungen	42'639.45		43'000.00		41'440.75	
290.303.00	AHV-IV-EO / ALV	3'685.90		4'200.00		3'663.25	
290.303.01	Personalfürsorge	3'057.60		3'100.00		2'815.30	
290.303.02	Unfallversicherung	262.10		400.00		522.60	

Konto	Laufende Rechnung Funktionale Gliederung LR	Rechnung 2009		Voranschlag 2009		Rechnung 2008	
		Aufwand	Ertrag	Aufwand	Ertrag	Aufwand	Ertrag
290.303.03	Krankentaggeld	254.25		300.00		271.90	
290.310.00	Büromaterial	504.95		500.00		439.20	
290.310.02	Drucksachen, Schulblatt	1'713.45		2'000.00		1'687.15	
290.311.00	Anschaffung Büromobiliar und -Maschinen	1'902.10		1'900.00			
290.315.00	Unterhalt Büromobiliar und -Maschinen	670.35		200.00			
290.317.00	Spesenentschädigungen	494.70		600.00		1'013.40	
290.318.00	Porti	1'300.00		1'400.00		1'199.40	
290.319.00	Uebriger Sachaufwand	1'900.00		1'900.00		1'900.00	
290.365.26	Beitrag an die Volkshochschule			200.00			
290.390.00	Verrechneter Personalaufwand	12'700.00		12'700.00		11'900.00	
<b>291</b>	<b>Pädagogische Schulleitung</b>	<b>156'188.90</b>		<b>159'600.00</b>		<b>142'149.95</b>	
291.302.00	Besoldungen	131'386.05		131'700.00		120'650.50	
291.303.00	AHV-IV-EO / ALV	8'213.40		8'300.00		7'630.75	
291.303.01	Personalfürsorge	13'651.50		13'300.00		9'698.00	
291.303.02	Unfallversicherung	826.70		1'200.00		1'118.45	
291.309.00	Aus- und Weiterbildung	220.00		1'800.00		2'800.00	
291.310.00	Büromaterial, Fachliteratur	641.25		600.00		252.25	
291.311.04	Anschaffung Mobiliar, Einrichtungen	1'250.00		1'500.00			
291.318.00	Externe Beratung, Referenten			1'200.00			
<b>3</b>	<b>KULTUR UND FREIZEIT</b>	<b>108'348.34</b>	<b>25'093.70</b>	<b>111'500.00</b>	<b>20'200.00</b>	<b>171'645.52</b>	<b>23'106.00</b>
	Netto Aufwand		83'254.64		91'300.00		148'539.52
<b>300</b>	<b>Kulturförderung</b>	<b>23'753.60</b>	<b>8'240.70</b>	<b>26'300.00</b>		<b>44'908.70</b>	
300.318.21	Jungbürgerfeier	1'826.60		2'500.00		2'761.70	
300.362.02	Betriebskostenbeitrag Pfarreizentrum	10'000.00		10'000.00		10'000.00	
300.365.06	Beitrag an Musikgesellschaft	5'000.00		5'000.00		5'000.00	
300.365.07	Beitrag an Jungmusik	2'000.00		2'000.00		2'000.00	
300.365.08	Beitrag an Orchester	1'000.00		1'000.00		1'000.00	
300.365.10	Beitrag an Klausbescherung	200.00		200.00		200.00	
300.365.11	Beitrag an Katzenmusikgesellschaft Erstfeld	250.00					
300.365.29	Beitrag an Männerchor	800.00		800.00		800.00	
300.365.99	Beiträge an Vereine, Institutionen	2'677.00		2'200.00		3'847.00	
300.392.00	Verrechnete Zinsen			500.00		300.00	
300.393.00	Verrechnete Abschreibungen			2'100.00		19'000.00	
300.480.91	Auflösung Kulturfonds		8'240.70				
<b>330</b>	<b>Grünanlagen, Wanderwege, Spielplätze</b>	<b>18'842.70</b>		<b>19'100.00</b>		<b>19'802.45</b>	
330.314.00	Baulicher Anlagen- und Wegunterhalt	6'542.70		6'600.00		4'555.60	
330.319.00	Uebriger Sachaufwand			500.00		846.85	
330.390.00	Verrechneter Personalaufwand	12'300.00		12'000.00		14'400.00	

Konto	Laufende Rechnung Funktionale Gliederung LR	Rechnung 2009		Voranschlag 2009		Rechnung 2008	
		Aufwand	Ertrag	Aufwand	Ertrag	Aufwand	Ertrag
<b>340</b>	<b>Sport, Allgemeines</b>	<b>14'500.00</b>		<b>17'400.00</b>		<b>39'716.10</b>	
340.365.12	Beitrag an Eisenbahner Sport-Club	4'000.00		4'000.00		5'500.00	
340.365.25	Beitrag an Invaliden-Sportgruppe Uri	300.00		300.00		300.00	
340.365.30	Beitrag an Turnverein für den Sportplatz "KRUMP"	2'200.00		2'200.00		2'200.00	
340.365.45	Beiträge an Sportvereine für Jugendförderung	8'000.00		8'000.00		8'000.00	
340.392.00	Verrechnete Zinsen			600.00		500.00	
340.393.00	Verrechnete Abschreibungen			2'300.00		23'216.10	
<b>341</b>	<b>Gemeinde-Turnhalle</b>	<b>51'252.04</b>	<b>16'853.00</b>	<b>48'700.00</b>	<b>20'200.00</b>	<b>67'218.27</b>	<b>23'106.00</b>
341.311.02	Anschaffung Mobiliar und Geräte	291.65		1'000.00		1'081.65	
341.312.00	Wasser, Energie, Heizung	25'113.15		16'000.00		16'437.35	
341.313.00	Betriebs- und Verbrauchsmaterial	2'211.75		2'000.00		3'059.30	
341.314.00	Baulicher Liegenschaftsunterhalt			1'000.00		15'240.15	
341.315.05	Unterhalt Mobiliar und Geräte	1'970.30		1'000.00		4'540.85	
341.318.01	Telefon	313.29		600.00		325.92	
341.318.02	Sachversicherungen	451.90		1'100.00		1'133.05	
341.390.00	Verrechneter Personalaufwand	20'900.00		26'000.00		25'400.00	
341.434.00	Benützungsgebühren		845.00		1'600.00		820.00
341.490.00	Verrechneter Personalaufwand		10'450.00		13'000.00		12'700.00
341.491.00	Verrechneter Sachaufwand		5'558.00		5'600.00		9'586.00
<b>4</b>	<b>GESUNDHEIT</b>	<b>15'823.55</b>		<b>20'600.00</b>		<b>9'060.65</b>	
	Netto Aufwand		15'823.55		20'600.00		9'060.65
<b>440</b>	<b>Ambulante Krankenpflege</b>	<b>170.00</b>		<b>1'250.00</b>		<b>-7'959.70</b>	
440.352.00	Kostenanteil Hebammenkreis	-500.00		600.00		800.00	
440.365.14	Beitrag an Samariterverein Erstfeld	350.00		350.00		350.00	
440.365.16	Beitrag an Spitex-Organisation	200.00				-9'229.70	
440.365.99	Beiträge an Vereine, Institutionen	120.00		300.00		120.00	
<b>460</b>	<b>Schulgesundheitsdienst</b>	<b>11'374.75</b>		<b>15'050.00</b>		<b>12'775.05</b>	
460.301.00	Besoldungen SchulzahnpflegehelferInnen	1'781.80		2'500.00		1'895.25	
460.303.00	Sozialversicherungsbeiträge	112.25		200.00		119.40	
460.317.00	Spesenentschädigungen	108.90		150.00		35.90	
460.318.10	Schulärztlicher Dienst	4'225.50		7'000.00		5'864.80	
460.318.11	Schulzahnärztlicher Dienst	5'146.30		5'200.00		4'859.70	
<b>470</b>	<b>Lebensmittelkontrolle</b>	<b>4'278.80</b>		<b>4'300.00</b>		<b>4'245.30</b>	
470.352.00	Kostenanteil Lebensmittelkontrolle	4'278.80		4'300.00		4'245.30	

Konto	Laufende Rechnung Funktionale Gliederung LR	Rechnung 2009		Voranschlag 2009		Rechnung 2008	
		Aufwand	Ertrag	Aufwand	Ertrag	Aufwand	Ertrag
<b>5</b>	<b>SOZIALE WOHLFAHRT</b>	<b>2'254'035.30</b>	<b>990'426.75</b>	<b>1'761'900.00</b>	<b>944'100.00</b>	<b>1'417'882.25</b>	<b>836'411.15</b>
	Netto Aufwand		1'263'608.55		817'800.00		581'471.10
<b>500</b>	<b>Sozialversicherung</b>	<b>106'925.45</b>	<b>91'180.05</b>	<b>108'200.00</b>	<b>77'400.00</b>	<b>105'866.95</b>	<b>94'075.00</b>
500.361.00	Beiträge Familienausgleichskasse	101'125.45		102'400.00		100'066.95	
500.390.00	Verrechneter Personalaufwand	5'800.00		5'800.00		5'800.00	
500.436.01	Rückerstattungen Kinderzulagen		88'280.05		74'500.00		91'175.00
500.461.10	Entschädigung an AHV-Zweigstelle		2'900.00		2'900.00		2'900.00
<b>530</b>	<b>Rückerstattungsquoten an den Kanton</b>					<b>-24'641.00</b>	
530.361.01	Alters- und Hinterlassenenversicherung					-24'824.00	
530.361.02	Invalidenversicherung					578.00	
530.361.04	Familienzulageordnung Landwirtschaft					-395.00	
<b>540</b>	<b>Jugend</b>	<b>10'475.80</b>		<b>12'200.00</b>		<b>6'064.10</b>	
540.365.28	Beitrag an Pfadi	1'000.00		1'000.00		1'000.00	
540.365.29	Beitrag Jugendraum und Jugendförderung	768.90		1'500.00		154.00	
540.365.43	Beitrag Ferienpass/Sportpass	750.00		1'000.00		1'500.00	
540.365.53	Beitrag Projekt "Toleranz Intervention Prävention (TIP)"	7'956.90		8'700.00		3'410.10	
<b>541</b>	<b>Kinder- &amp; Jugendheime</b>	<b>58'868.00</b>	<b>66'680.00</b>	<b>108'000.00</b>	<b>58'000.00</b>	<b>71'199.00</b>	<b>35'644.00</b>
541.365.20	Beitrag an Jugendheime	58'868.00		108'000.00		71'199.00	
541.436.20	Rückerstattungen, Elternbeiträge		66'680.00		4'000.00		35'644.00
541.461.20	Kantonsbeiträge, Rückerstattungen				54'000.00		
<b>550</b>	<b>Invalidität</b>					<b>-55'536.00</b>	
550.365.18	Beitrag Behindertenbetriebe Uri					-55'536.00	
<b>571</b>	<b>Wohnen im Alter</b>	<b>881'531.50</b>	<b>143'626.90</b>	<b>320'050.00</b>	<b>135'500.00</b>	<b>136'998.85</b>	<b>136'998.85</b>
571.301.00	Besoldungen	5'232.30		6'000.00		5'619.30	
571.303.00	AHV-IV-EO / ALV	258.80		400.00		355.40	
571.303.02	Unfallversicherung	44.70		100.00		107.55	
571.312.00	Wasser, Energie, Heizung	15'265.70		11'700.00		8'077.80	
571.313.00	Betriebs- und Verbrauchsmaterial	254.05		1'000.00		363.95	
571.315.01	Unterhalt Mobiliar, Maschinen, Einrichtungen	5'491.65		4'000.00		3'897.55	
571.316.00	Baurechtszins für Grundstück	9'000.00		9'000.00		9'000.00	
571.317.00	Spesenentschädigungen					200.65	
571.318.00	Sachversicherungen	3'129.95		2'000.00		2'769.00	
571.318.01	Telefon	303.30		350.00		303.30	
571.390.00	Verrechneter Personalaufwand	4'800.00		4'800.00		4'800.00	
571.391.00	Verrechneter Sachaufwand	500.00		500.00		500.00	
571.392.00	Verrechnete Zinsen	92'500.00		67'400.00		71'804.35	
571.393.00	Verrechnete Abschreibungen	744'751.05		212'800.00		29'200.00	
571.427.00	Mietzinsertrag		137'020.00		135'500.00		134'050.00

Konto	Laufende Rechnung Funktionale Gliederung LR	Rechnung 2009		Voranschlag 2009		Rechnung 2008	
		Aufwand	Ertrag	Aufwand	Ertrag	Aufwand	Ertrag
571.480.91	Entnahme Spezialfinanzierung		6'606.90				2'948.85
<b>580</b>	<b>Gesetzliche Sozialhilfe</b>	<b>882'840.75</b>	<b>590'610.15</b>	<b>880'000.00</b>	<b>590'000.00</b>	<b>892'672.75</b>	<b>507'440.35</b>
580.366.02	Hilfe an OrtsbürgerInnen in Erstfeld	132'275.10		180'000.00		206'087.80	
580.366.04	Hilfe an SchweizerInnen in Erstfeld	502'868.30		550'000.00		516'416.65	
580.366.06	Hilfe an AusländerInnen in Erstfeld	247'697.35		150'000.00		170'168.30	
580.436.02	Rückerst. von OrtsbürgerInnen in Erstfeld		100'222.25		120'000.00		155'218.05
580.436.04	Rückerst. von SchweizerInnen in Erstfeld		339'050.30		400'000.00		271'357.05
580.436.06	Rückerst. von AusländerInnen in Erstfeld		151'337.60		70'000.00		80'865.25
<b>582</b>	<b>Öffentliche Arbeitsvermittlung</b>	<b>51'814.90</b>		<b>52'000.00</b>		<b>62'671.90</b>	
582.361.00	Arbeitsmarktliche Massnahmen	51'814.90		52'000.00		62'671.90	
<b>588</b>	<b>Sozialrat / Sozialdienst Urner Oberland</b>	<b>166'494.25</b>	<b>69'649.65</b>	<b>174'850.00</b>	<b>68'200.00</b>	<b>133'251.00</b>	<b>36'487.95</b>
588.300.00	Amtsentschädigungen	8'027.20		8'100.00		11'507.80	
588.300.01	Sitzungs- und Taggelder	2'955.00		2'500.00		3'862.50	
588.301.00	Besoldungen	114'429.95		114'700.00			
588.303.00	AHV-IV-EO / ALV	7'714.85		7'800.00		248.25	
588.303.01	Personalfürsorge	7'219.20		7'100.00			
588.303.02	Unfallversicherung	719.45		1'050.00		476.60	
588.303.03	Krankentaggeldversicherung	593.90		700.00			
588.309.04	Aus- und Weiterbildung Personal	3'600.00					
588.310.00	Büromaterial	870.45		1'000.00		855.05	
588.310.02	Drucksachen, Publikationen	1'643.85		1'600.00		996.20	
588.311.00	PC-Programm für Klientenverwaltung					14'442.60	
588.315.03	Unterhalt und Wartung PC-Programm	6'204.05		6'000.00		3'097.85	
588.316.00	Miete	12'000.00		12'000.00		6'000.00	
588.317.00	Spesenentschädigungen	1'846.70		800.00		1'538.20	
588.318.00	Porti	800.00		800.00		600.00	
588.318.04	Gutachten, Rechtskosten			8'000.00		3'129.90	
588.319.00	Uebriger Sachaufwand	1'378.65		800.00		696.05	
588.351.10	Entschädigung an private Sozialdienste	-5'409.00					
588.390.00	Verrechneter Personalaufwand					85'100.00	
588.391.00	Verrechneter Sachaufwand	1'900.00		1'900.00		700.00	
588.436.00	Erwerbsausfallentschädigungen		3'949.30				
588.452.00	Kostenanteile von Anschlussgemeinden		65'700.35		68'200.00		36'487.95
<b>589</b>	<b>Soziale Wohlfahrt, Übriges</b>	<b>95'084.65</b>	<b>28'680.00</b>	<b>106'600.00</b>	<b>15'000.00</b>	<b>89'334.70</b>	<b>25'765.00</b>
589.351.02	Anteil Sozialdienst Uri					-185.35	
589.365.21	Beitrag an Frauenpraxis Uri			150.00		150.00	
589.365.99	Beiträge an übrige Institutionen	19'804.35		6'500.00		9'194.95	
589.366.08	Verbilligungsaktionen (Birmel etc.)	-145.70		-50.00		-110.90	
589.366.11	Alimentenbevorschussungen	75'426.00		100'000.00		80'286.00	
589.436.02	Rückerstattungen Alimentenbevorschussungen		28'680.00		15'000.00		25'765.00

Konto	Laufende Rechnung Funktionale Gliederung LR	Rechnung 2009		Voranschlag 2009		Rechnung 2008	
		Aufwand	Ertrag	Aufwand	Ertrag	Aufwand	Ertrag
<b>6</b>	<b>VERKEHR</b>	<b>296'858.55</b>	<b>54'368.50</b>	<b>283'610.00</b>	<b>43'600.00</b>	<b>387'712.40</b>	<b>42'872.55</b>
	Netto Aufwand		242'490.05		240'010.00		344'839.85
<b>620</b>	<b>Gemeindestrassen und -plätze</b>	<b>208'201.95</b>	<b>21'568.50</b>	<b>205'060.00</b>	<b>22'100.00</b>	<b>312'486.25</b>	<b>21'364.55</b>
620.301.00	Besoldungen nebenamtliche Strassenwärter	6'983.30		6'600.00		6'327.65	
620.303.00	Sozialversicherungsbeiträge	439.90		500.00		398.55	
620.311.05	Anschaffung Maschinen, Geräte und Fahrzeuge	469.45		1'000.00		158.10	
620.312.00	Wasser, Energie, Heizung	350.80		400.00		346.55	
620.313.00	Betriebs- und Verbrauchsmaterial	5'666.70		6'500.00		6'872.45	
620.313.03	Baumaterial, Kies, Teer	931.40		2'500.00		2'363.35	
620.313.04	Signalisationen	5'758.65		3'000.00		1'472.95	
620.314.06	Unterhalt Strassenbau, Belagsarbeiten	47'896.55		54'000.00		48'526.50	
620.314.08	Winterdienst	47'447.15		34'000.00		18'968.60	
620.314.12	Verkehrssicherheit und -Beruhigungsmassnahmen	1'614.00		5'000.00		19'368.00	
620.315.07	Unterhalt Maschinen, Geräte und Fahrzeuge	11'533.85		5'500.00		13'598.40	
620.316.01	Miete Magazin und Parkplatz Niederhofen	14'050.00		13'100.00		14'400.00	
620.317.00	Spesenentschädigungen			200.00			
620.318.01	Telefon	363.90		400.00		323.70	
620.318.02	Sachversicherungen	2'456.70		2'300.00		2'733.65	
620.318.13	Fuhrleistungen	12'468.60		12'000.00		12'282.90	
620.318.14	Verkehrsabgaben	1'171.00		1'160.00		1'186.00	
620.390.00	Verrechneter Personalaufwand	48'600.00		44'000.00		46'900.00	
620.392.00	Verrechnete Zinsen			3'000.00		2'200.00	
620.393.00	Verrechnete Abschreibungen			9'900.00		114'058.90	
620.434.00	Erträge aus Dienstbarkeiten						60.00
620.434.02	Parkplatzgebühren		6'447.35		8'000.00		6'690.00
620.434.09	Strassenbenützungsgebühren		10'106.00		9'000.00		8'720.00
620.452.02	Beiträge Dritter für Strassenunterhalt Bocki und Talstrasse		5'015.15		5'100.00		5'894.55
<b>650</b>	<b>Öffentlicher Verkehr</b>	<b>88'656.60</b>	<b>32'800.00</b>	<b>78'550.00</b>	<b>21'500.00</b>	<b>75'226.15</b>	<b>21'508.00</b>
650.318.16	Generalabonnement SBB	28'479.60		19'550.00		17'212.15	
650.364.01	Defizitanteil Auto AG Uri	27'617.00		26'000.00		25'626.00	
650.364.02	Defizitanteil Regionalverkehr SBB	32'560.00		33'000.00		32'388.00	
650.436.00	Generalabonnement SBB		32'800.00		21'500.00		21'508.00

Konto	Laufende Rechnung Funktionale Gliederung LR	Rechnung 2009		Voranschlag 2009		Rechnung 2008	
		Aufwand	Ertrag	Aufwand	Ertrag	Aufwand	Ertrag
<b>7</b>	<b>UMWELT UND RAUMORDNUNG</b>	<b>1'746'521.71</b>	<b>1'748'747.66</b>	<b>753'900.00</b>	<b>779'500.00</b>	<b>1'843'378.88</b>	<b>1'886'636.93</b>
	Netto Ertrag	2'225.95		25'600.00		43'258.05	
<b>710</b>	<b>Abwasserentsorgung</b>	<b>5'917.82</b>		<b>9'950.00</b>		<b>23'297.17</b>	
710.300.00	Amtsentschädigungen	4'174.20		4'200.00		4'098.70	
710.300.01	Sitzungs- und Taggelder	650.00		3'600.00		974.00	
710.310.00	Büromaterial	203.15		250.00		179.55	
710.310.02	Drucksachen, Publikationen			500.00			
710.317.00	Spesenentschädigungen			300.00		100.00	
710.318.01	Telefon, Verwaltungsaufwand	890.47		1'100.00		897.42	
710.318.12	Projektierungen, Studien					17'047.50	
<b>711</b>	<b>Kanalnetz</b>	<b>19'976.00</b>		<b>15'500.00</b>		<b>18'883.80</b>	
711.311.05	Anschaffung Betriebsmobiliar, Maschinen			500.00			
711.311.06	Uebrige Anschaffungen			1'000.00			
711.313.00	Betriebs- und Verbrauchsmaterial			500.00			
711.314.12	Baulicher Unterhalt	14'507.55		8'000.00		13'419.70	
711.318.02	Sachversicherungen	183.45		200.00		179.10	
711.318.06	Datenbezug LIS Uri	5'285.00		5'300.00		5'285.00	
<b>712</b>	<b>Pumpstationen</b>	<b>17'112.68</b>	<b>4'205.00</b>	<b>13'850.00</b>		<b>12'742.26</b>	
712.312.00	Wasser, Energie	4'881.65		2'300.00		1'192.50	
712.313.00	Betriebs- und Verbrauchsmaterial			100.00			
712.315.07	Unterhalt der techn. Einrichtungen	9'274.15		8'500.00		8'635.40	
712.318.01	Verwaltungsaufwand	2'086.83		2'000.00		2'016.71	
712.318.02	Sachversicherungen	731.40		800.00		759.00	
712.319.00	Uebriger Sachaufwand	138.65		150.00		138.65	
712.436.01	Rückerstattungen Versicherungen		4'205.00				
<b>715</b>	<b>Kläranlage</b>	<b>599'881.61</b>	<b>207'875.85</b>	<b>611'800.00</b>	<b>210'100.00</b>	<b>525'678.91</b>	<b>907'818.08</b>
715.300.00	Amtsentschädigungen	4'174.20		4'200.00		4'098.70	
715.300.01	Sitzungs- und Taggelder	939.50		3'000.00		1'408.00	
715.301.00	Besoldungen	104'284.90		106'500.00		100'813.30	
715.301.07	Pikettentschädigungen	10'849.00		11'800.00		10'933.90	
715.303.00	AHV-IV-EO, ALV	7'228.20		6'900.00		7'017.45	
715.303.01	Personalfürsorge	10'263.75		10'900.00		9'593.75	
715.303.02	Unfallversicherung	1'101.40		2'600.00		2'365.20	
715.303.03	Krankentaggeldversicherung	347.35		600.00		299.00	
715.309.04	Aus- und Weiterbildung Personal	30.00		4'500.00		7'618.50	
715.310.00	Büromaterial	543.70		1'000.00		673.90	
715.310.02	Drucksachen, Publikationen			200.00			
715.311.05	Anschaffung Betriebsmobiliar, Maschinen	106.50		800.00		131.10	
715.311.06	Uebrige Anschaffungen			2'500.00			
715.312.00	Wasser, Energie, Heizung	124'579.35		107'000.00		87'642.05	

Konto	Laufende Rechnung Funktionale Gliederung LR	Rechnung 2009		Voranschlag 2009		Rechnung 2008	
		Aufwand	Ertrag	Aufwand	Ertrag	Aufwand	Ertrag
715.313.00	Betriebs- und Verbrauchsmaterial	17'262.65		18'500.00		17'042.30	
715.313.06	Fällmittel / Chemische Produkte	18'578.90		20'500.00		23'887.60	
715.314.12	Baulicher Unterhalt	1'226.25		5'000.00		2'847.15	
715.315.07	Unterhalt der technischen Einrichtungen	105'597.25		105'220.00		65'557.72	
715.315.08	Uebriger Unterhalt	3'681.90		4'000.00		3'786.90	
715.317.00	Spesenentschädigungen	2'418.70		3'000.00		2'458.20	
715.318.00	Verwaltungsaufwand	60.20				40.80	
715.318.01	Telefon	3'945.72		4'100.00		3'937.42	
715.318.02	Sachversicherungen	23'603.55		24'100.00		22'957.50	
715.318.13	Klärschlammverwertung	107'716.35		108'700.00		98'022.90	
715.318.25	Laboruntersuche	15'414.89		16'850.00		13'351.57	
715.318.40	Planungen, Gutachten, Beratungen					269.00	
715.319.00	Übriger Sachaufwand	1'027.40		1'830.00		525.00	
715.390.00	Verrechneter Personalaufwand	27'900.00		30'500.00		31'400.00	
715.391.00	Verrechneter Sachaufwand	7'000.00		7'000.00		7'000.00	
715.427.00	Mietinsertrag		5'710.85				6'393.10
715.434.04	Anlieferung von Klärgrubenmaterial		12'102.95		5'000.00		3'806.55
715.434.07	Dienstleistungen für Dritte		35'441.70		1'100.00		1'984.40
715.434.10	Stromverkauf aus Blockheizkraftwerk (Totem)		12'766.90		11'000.00		11'983.45
715.436.01	Rückerstattung Versicherungen						10'467.60
715.452.03	Betriebskostenanteil Gemeinde Silenen		99'273.70		150'000.00		126'473.30
715.452.04	Betriebskostenanteil Gemeinde Gurtellen		42'579.75		43'000.00		35'235.30
715.480.05	Auflösung Vorfinanzierung Ersatz ARA						711'474.38
<b>719</b>	<b>Finanzen</b>	<b>1'022'075.85</b>	<b>1'452'883.11</b>	<b>31'400.00</b>	<b>472'400.00</b>	<b>1'168'289.49</b>	<b>841'073.55</b>
719.362.00	Ablieferung Abwasser Uri	864'183.10				600'000.00	
719.380.00	Einlage in Spezialfinanzierung					520'721.44	
719.391.11	Verrechnete Inkassogebühren	8'200.00				8'200.00	
719.392.00	Verrechnete Zinsen	6'426.55		6'100.00		8'168.05	
719.393.00	Verrechnete Abschreibungen	143'266.20		25'300.00		31'200.00	
719.421.00	Verzugszinsen		153.70				142.85
719.434.00	Abwassergebühren		1'244'789.65				840'930.70
719.436.00	Rückerstattung Abwasser Uri AG				441'000.00		
719.480.00	Entnahme aus Spezialfinanzierung		207'939.76		31'400.00		
<b>720</b>	<b>Abfallbewirtschaftung</b>	<b>9'315.80</b>	<b>64'800.00</b>	<b>9'000.00</b>	<b>76'000.00</b>	<b>9'340.35</b>	<b>114'360.00</b>
720.318.28	Dienstleistungen Gemeindewerke	9'255.80		8'500.00		9'280.35	
720.318.29	Dienstleistungen an Dritte	60.00		500.00		60.00	
720.452.01	Zweckverband Abfallbewirtschaftung, Gewinnanteil		64'800.00		76'000.00		114'360.00
<b>740</b>	<b>Friedhof und Bestattung</b>	<b>60'307.95</b>	<b>13'706.10</b>	<b>52'000.00</b>	<b>16'000.00</b>	<b>77'031.00</b>	<b>13'031.15</b>
740.301.00	Besoldungen	10'920.75		12'000.00		11'991.00	
740.303.00	Sozialversicherungsbeiträge	114.35		600.00		696.70	
740.312.00	Wasser, Energie, Heizung	1'566.90		1'300.00		2'271.40	

Konto	Laufende Rechnung Funktionale Gliederung LR	Rechnung 2009		Voranschlag 2009		Rechnung 2008	
		Aufwand	Ertrag	Aufwand	Ertrag	Aufwand	Ertrag
740.314.15	Baulicher Unterhalt Friedhofanlage	5'179.10		5'800.00		12'666.00	
740.315.08	Uebrigter Unterhalt	3'387.90		2'800.00		5'700.90	
740.318.01	Gemeinschaftsgrab	1'118.20		1'200.00		2'669.85	
740.318.02	Sachversicherungen	113.00		300.00		283.25	
740.319.00	Uebrigter Sachaufwand	691.75		800.00		560.75	
740.352.01	Besoldungsanteil Friedhofwärter	24'516.00		22'500.00		20'491.15	
740.390.00	Verrechneter Personalaufwand			200.00			
740.392.00	Verrechnete Zinsen	700.00		1'100.00		900.00	
740.393.00	Verrechnete Abschreibungen	12'000.00		3'400.00		18'800.00	
740.436.01	Bestattungsgebühren		13'706.10		16'000.00		13'031.15
<b>750</b>	<b>Gewässerunterhalt</b>	<b>3'400.00</b>	<b>5'277.60</b>	<b>5'000.00</b>	<b>5'000.00</b>	<b>3'900.00</b>	<b>10'354.15</b>
750.390.00	Verrechneter Personalaufwand	3'400.00		5'000.00		3'900.00	
750.436.01	Rückerstattungen, Diverses						5'979.65
750.461.12	Kantonsbeiträge, Rückerstattungen		5'277.60		5'000.00		4'374.50
<b>780</b>	<b>Umwelt, Übriges</b>	<b>7'941.35</b>		<b>4'900.00</b>		<b>3'783.25</b>	
780.311.10	Entsorgung Hunde-Fäkalien	2'605.20		1'200.00			
780.311.17	Beseitigung Konfiskate	5'336.15		3'700.00		3'783.25	
<b>790</b>	<b>Raumordnung</b>	<b>592.65</b>		<b>500.00</b>		<b>432.65</b>	
790.310.02	Drucksachen, Publikationen	160.00					
790.365.11	Beitrag Vereinigung für Landesplanung	432.65		500.00		432.65	
<b>8</b>	<b>VOLKSWIRTSCHAFT</b>	<b>57'996.10</b>	<b>136'865.10</b>	<b>48'000.00</b>	<b>75'400.00</b>	<b>70'526.20</b>	<b>98'538.25</b>
	Netto Ertrag	78'869.00		27'400.00		28'012.05	
<b>800</b>	<b>Landwirtschaft</b>	<b>1'650.00</b>		<b>1'650.00</b>		<b>1'650.00</b>	
800.365.21	Beitrag Viehzuchtförderung	1'500.00		1'500.00		1'500.00	
800.365.23	Beitrag Obstbauverein	150.00		150.00		150.00	
<b>810</b>	<b>Forstwesen</b>	<b>10'100.00</b>		<b>10'900.00</b>		<b>38'322.55</b>	<b>15'484.60</b>
810.314.01	Sprengung Stein Langlauri (Erstfeldertal)					20'646.10	
810.362.00	Beitrag an Bürgergemeinde für Leistungen im Dienst der Öffentlichkeit	10'000.00		10'000.00		10'000.00	
810.365.42	Beitrag an Waldwirtschaftsverband Uri	100.00		100.00		100.00	
810.392.00	Verrechnete Zinsen			200.00		200.00	
810.393.00	Verrechnete Abschreibungen			600.00		7'376.45	
810.461.12	Kantonsbeiträge, Rückerstattungen						15'484.60
<b>830</b>	<b>Tourismus</b>	<b>5'076.00</b>		<b>5'000.00</b>		<b>9'824.30</b>	
830.318.00	Regionaler Naturpark Nidwalden-Uri-Engelberg					5'824.30	
830.318.10	Uerner Ferienzeitung	1'076.00		1'000.00			
830.365.10	Beitrag an Erstfeld Tourismus	2'000.00		2'000.00		2'000.00	
830.365.20	Beitrag an Energy-Trail	2'000.00		2'000.00		2'000.00	

Konto	Laufende Rechnung Funktionale Gliederung LR	Rechnung 2009		Voranschlag 2009		Rechnung 2008	
		Aufwand	Ertrag	Aufwand	Ertrag	Aufwand	Ertrag
<b>840</b>	<b>Marktwesen</b>	<b>12'751.60</b>	<b>9'276.00</b>	<b>8'650.00</b>	<b>7'400.00</b>	<b>7'454.30</b>	<b>9'037.00</b>
840.300.01	Sitzungs- und Taggelder	300.00		400.00		400.00	
840.301.00	Besoldungen	5'444.75		4'000.00		4'469.25	
840.303.00	Sozialversicherungsbeiträge	293.90		250.00		233.40	
840.310.02	Drucksachen, Publikationen	688.50		1'000.00		724.00	
840.315.09	Unterhalt Einrichtungen	4'202.95		2'000.00		394.85	
840.319.00	Uebriger Sachaufwand	1'821.50		1'000.00		1'232.80	
840.434.05	Marktständegebühren		8'876.00		7'000.00		8'637.00
840.462.00	Beitrag der Bürgergemeinde		200.00		200.00		200.00
840.469.04	Beitrag der LANDI		200.00		200.00		200.00
<b>850</b>	<b>Industrie, Gewerbe, Handel</b>	<b>3'729.40</b>		<b>3'800.00</b>		<b>1'133.40</b>	
850.365.10	Beitrag an Regional-Entwicklungs-Verband Uri	1'133.40		1'200.00		1'133.40	
850.365.11	Beitrag an Projekt San Gottardo	2'596.00		2'600.00			
<b>860</b>	<b>Elektrizität</b>		<b>102'900.00</b>		<b>50'000.00</b>		<b>61'875.00</b>
860.463.00	Abgeltung durch Gemeinderwerke Erstfeld		102'900.00		50'000.00		61'875.00
<b>861</b>	<b>Spezialfinanzierung Energiestadt</b>	<b>24'689.10</b>	<b>24'689.10</b>	<b>18'000.00</b>	<b>18'000.00</b>	<b>12'141.65</b>	<b>12'141.65</b>
861.300.01	Sitzungs- und Taggelder	1'740.00		1'000.00		1'755.00	
861.319.00	Übriger Sachaufwand	18'514.45		17'000.00		10'386.65	
861.380.00	Einlage Spezialfinanzierung	4'434.65					
861.462.42	Gemeindebeitrag		17'000.00		17'000.00		5'000.00
861.469.00	Beiträge Dritter		7'689.10		1'000.00		2'195.60
861.480.00	Entnahme Spezialfinanzierung						4'946.05
<b>9</b>	<b>FINANZEN UND STEUERN</b>	<b>2'638'895.05</b>	<b>10'484'329.66</b>	<b>1'254'300.00</b>	<b>7'947'100.00</b>	<b>1'814'456.90</b>	<b>8'677'326.22</b>
	Netto Ertrag	7'845'434.61		6'692'800.00		6'862'869.32	
<b>900</b>	<b>Gemeindesteuern</b>	<b>142'425.86</b>	<b>7'301'020.57</b>	<b>139'300.00</b>	<b>6'253'100.00</b>	<b>128'715.80</b>	<b>6'647'482.60</b>
900.329.01	Vergütungszinse	537.20		1'000.00		2'190.25	
900.329.02	Ausgleichszinse	27'450.55		10'000.00		22'568.10	
900.330.01	Abschreibungen, Erlasse	36'342.96		50'000.00		25'847.80	
900.351.00	Inkassoprovision Steuern jur. Personen	1'595.15		1'800.00		1'609.65	
900.390.00	Verrechneter Personalaufwand	76'500.00		76'500.00		76'500.00	
900.400.00	Steuern laufendes Jahr, nat. Personen		5'735'682.55		5'410'000.00		5'228'748.00
900.400.01	Steuernachträge nat. Personen		149'104.55		225'000.00		290'993.95
900.400.90	Quellensteuern		654'819.57		270'000.00		313'012.15
900.401.00	Steuern laufendes Jahr, jur. Personen		291'994.10		230'000.00		456'256.65
900.401.01	Steuernachträge jur. Personen		372'155.55		30'000.00		268'303.35
900.406.00	Hundesteuern		11'073.30		9'600.00		10'800.00
900.421.00	Verzugs- und Ausgleichszinse		5'909.90		2'000.00		1'691.95
900.451.03	Inkassoprovision Einzug Staatssteuern		49'320.00		47'500.00		48'762.00
900.452.01	Inkassoprovision Einzug Kirchensteuern		30'961.05		29'000.00		28'914.55

Konto	Laufende Rechnung Funktionale Gliederung LR	Rechnung 2009		Voranschlag 2009		Rechnung 2008	
		Aufwand	Ertrag	Aufwand	Ertrag	Aufwand	Ertrag
<b>920</b>	<b>Finanz- und Lastenausgleich</b>	<b>37'031.00</b>	<b>651'459.00</b>	<b>37'000.00</b>	<b>598'000.00</b>	<b>37'031.00</b>	<b>697'029.00</b>
920.341.03	Beitrag in Ausgleich Zentrumsleistungen	15'679.00		21'000.00		15'679.00	
920.341.04	Beitrag in Härteausgleich	21'352.00		16'000.00		21'352.00	
920.444.00	Beitrag aus Ressourcenausgleich		479'244.00		455'000.00		562'870.00
920.444.01	Beitrag aus Bevölkerungslastenausgleich		92'898.00		71'000.00		56'772.00
920.444.02	Beitrag aus Landschaftslastenausgleich		79'317.00		72'000.00		77'387.00
<b>930</b>	<b>Anteile und Konzessionen</b>	<b>14'980.00</b>	<b>158'226.80</b>	<b>15'000.00</b>	<b>170'000.00</b>	<b>65'990.00</b>	<b>154'935.60</b>
930.351.01	Kostenanteile Liegenschaftsschätzungen	14'980.00		15'000.00		65'990.00	
930.441.00	Anteil Grundstückgewinnsteuern		129'927.00		130'000.00		115'247.00
930.441.02	Anteil Erbschaftssteuern		22'640.85		35'000.00		34'593.45
930.441.03	Anteil Wirtschafts- und Getränkeverkaufstaxen		5'658.95		5'000.00		5'095.15
<b>940</b>	<b>Kapitaldienst</b>	<b>322'964.92</b>	<b>306'100.47</b>	<b>312'000.00</b>	<b>294'500.00</b>	<b>350'042.17</b>	<b>307'081.02</b>
940.318.18	Postcheckgebühren, Bankspesen	7'136.02		8'000.00		7'081.47	
940.322.00	Darlehenszinse	315'828.90		304'000.00		316'922.25	
940.322.10	Verzinsung Vorfinanzierungen					26'038.45	
940.422.00	Wertschriftenertrag		18'103.47		22'000.00		49'735.47
940.492.00	Verrechnete Zinsen		287'997.00		272'500.00		257'345.55
<b>942</b>	<b>Grundeigentum Finanzvermögen</b>	<b>78'070.45</b>	<b>9'700.00</b>	<b>82'600.00</b>	<b>9'700.00</b>	<b>81'204.40</b>	<b>9'700.00</b>
942.319.00	Übriger Sachaufwand					131.25	
942.392.00	Verrechnete Zinsen	78'070.45		82'600.00		81'073.15	
942.423.00	Liegenschaftserträge des Finanzvermögens		9'700.00		9'700.00		9'700.00
<b>990</b>	<b>Abschreibungen</b>	<b>2'043'422.82</b>	<b>2'057'822.82</b>	<b>668'400.00</b>	<b>621'800.00</b>	<b>1'151'473.53</b>	<b>861'098.00</b>
990.331.00	Ordentliche Abschreibungen Verwaltungsvermögen	575'400.00		621'800.00		439'500.00	
990.331.02	Abschreibung Guthaben Veruntreuungsfall	-14'400.00		-14'400.00		-14'400.00	
990.332.00	Verwaltungsvermögen, zusätzliche Abschreibungen	1'482'422.82				421'598.00	
990.333.00	Ordentliche Abschreibung Bilanzfehlbetrag			61'000.00		304'775.53	
990.493.00	Verrechnete Abschreibungen		2'057'822.82		621'800.00		861'098.00



Konto	Investitionsrechnung Funktionale Gliederung IR	Rechnung 2009		Voranschlag 2009		Rechnung 2008	
		Ausgaben	Einnahmen	Ausgaben	Einnahmen	Ausgaben	Einnahmen
	Total	75'652.00	132'433.95	600'000.00	20'000.00	679'866.45	325'698.30
	Netto Ausgaben				580'000.00		354'168.15
	Netto Einnahmen	56'781.95					
<b>1</b>	<b>RECHTSCHUTZ UND SICHERHEIT</b>			<b>100'000.00</b>	<b>20'000.00</b>	<b>3'766.00</b>	<b>61'403.10</b>
	Netto Ausgaben				80'000.00		
	Netto Einnahmen					57'637.10	
<b>2</b>	<b>BILDUNG</b>					<b>4'000.00</b>	<b>172'423.00</b>
	Netto Einnahmen					168'423.00	
<b>5</b>	<b>SOZIALE WOHLFAHRT</b>					<b>435'931.40</b>	
	Netto Ausgaben						435'931.40
<b>6</b>	<b>VERKEHR</b>	<b>43'372.00</b>		<b>500'000.00</b>			
	Netto Ausgaben		43'372.00		500'000.00		
<b>7</b>	<b>UMWELT UND RAUMORDNUNG</b>	<b>32'280.00</b>	<b>132'433.95</b>			<b>236'169.05</b>	<b>91'872.20</b>
	Netto Ausgaben						144'296.85
	Netto Einnahmen	100'153.95					

Konto	Investitionsrechnung Funktionale Gliederung IR	Rechnung 2009		Voranschlag 2009		Rechnung 2008	
		Ausgaben	Einnahmen	Ausgaben	Einnahmen	Ausgaben	Einnahmen
<b>1</b>	<b>RECHTSCHUTZ UND SICHERHEIT</b>			<b>100'000.00</b>	<b>20'000.00</b>	<b>3'766.00</b>	<b>61'403.10</b>
	Netto Ausgaben				80'000.00		
	Netto Einnahmen					57'637.10	
<b>140</b>	<b>Feuerwehr und Feuerpolizei</b>			<b>100'000.00</b>	<b>20'000.00</b>	<b>3'766.00</b>	<b>61'403.10</b>
140.503.01	Ersatz Tore Feuerwehrlokal (vorbehältlich Kreditgenehmigung)			100'000.00			
140.506.00	Kauf Mehrzweckfahrzeug, Ersatz Florian 85 (Gde.-Vers. vom 22.11.2006)					3'766.00	
140.661.00	Kantonsbeitrag				20'000.00		61'403.10
<b>2</b>	<b>BILDUNG</b>					<b>4'000.00</b>	<b>172'423.00</b>
	Netto Einnahmen					168'423.00	
<b>217</b>	<b>Schulliegenschaften und Schulanlagen</b>					<b>4'000.00</b>	<b>172'423.00</b>
217.503.04	Wytheidschulhaus, Sanierungen (Gde.-Abstimmung vom 25.09.2005)					4'000.00	
217.661.00	Kantonsbeiträge						172'423.00
<b>5</b>	<b>SOZIALE WOHLFAHRT</b>					<b>435'931.40</b>	
	Netto Ausgaben						435'931.40
<b>570</b>	<b>Wohnen im Alter</b>					<b>435'931.40</b>	
570.565.00	Projekt Wohnen im Alter (Gde.-Abstimmung vom 12.02.2006)					435'931.40	
<b>6</b>	<b>VERKEHR</b>	<b>43'372.00</b>		<b>500'000.00</b>			
	Netto Ausgaben		43'372.00		500'000.00		
<b>620</b>	<b>Gemeindestrassen und -plätze</b>	<b>43'372.00</b>		<b>500'000.00</b>			
620.501.01	Neugestaltung Gemeindehausparkplatz (vorbehältlich Kreditgenehmigung)	6'500.00					
620.501.03	Sanierung Gemeindestrassen (vorbehältlich Kreditgenehmigung)			500'000.00			
620.506.02	Anhängerstreutautomat für Winterdienst (Gde.-Vers. vom 23.09.2009)	36'872.00					
<b>7</b>	<b>UMWELT UND RAUMORDNUNG</b>	<b>32'280.00</b>	<b>132'433.95</b>			<b>236'169.05</b>	<b>91'872.20</b>
	Netto Ausgaben						144'296.85
	Netto Einnahmen	100'153.95					
<b>710</b>	<b>Abwasserbeseitigung</b>	<b>32'280.00</b>	<b>132'433.95</b>			<b>236'169.05</b>	<b>91'872.20</b>
710.501.22	Genereller Entwässerungsplan (GEP) der Gemeinde Erstfeld (Gde.-Vers. vom 09.03.2000)	32'280.00				59'279.55	
710.501.23	Gewerbezone Niederhofen					889.50	
710.565.00	Kauf Aktien Abwasser Uri AG (Kant.-Abstimmung vom 11.03.2007)					176'000.00	
710.610.00	Kanalisations-Anschlussgebühren		99'830.20				44'388.25
710.660.00	Bundesbeiträge						3'090.00
710.661.00	Kantonsbeiträge		32'603.75				44'393.95

Konto	Bestandesrechnung Bestandesgliederung	Bestand per 01.01.2009	Veränderungen		Bestand per 31.12.2009
			Zuwachs	Abgang	
<b>1</b>	<b>A K T I V E N</b>	<b>15'508'681.69</b>	<b>29'364'865.85</b>	<b>31'744'681.03</b>	<b>13'128'866.51</b>
<b>10</b>	<b>FINANZVERMÖGEN</b>	<b>8'137'239.37</b>	<b>29'289'213.85</b>	<b>29'554'424.26</b>	<b>7'872'028.96</b>
<b>100</b>	<b>Flüssige Mittel</b>	<b>2'109'768.77</b>	<b>25'888'910.06</b>	<b>26'106'193.41</b>	<b>1'892'485.42</b>
<b>1000</b>	<b>Kasse</b>	<b>2'262.20</b>	<b>101'987.10</b>	<b>102'646.05</b>	<b>1'603.25</b>
1000.01	Kasse	2'262.20	101'987.10	102'646.05	1'603.25
<b>1001</b>	<b>Postscheckkonto</b>	<b>1'453'814.26</b>	<b>16'256'935.85</b>	<b>16'505'620.15</b>	<b>1'205'129.96</b>
1001.01	Postcheckkonto	1'453'814.26	16'256'935.85	16'505'620.15	1'205'129.96
<b>1002</b>	<b>Banken</b>	<b>653'692.31</b>	<b>9'529'987.11</b>	<b>9'497'927.21</b>	<b>685'752.21</b>
1002.00	Aktive Kontokorrent-Konti, Diverse Banken	653'692.31	9'529'987.11	9'497'927.21	685'752.21
<b>101</b>	<b>Guthaben</b>	<b>2'677'094.50</b>	<b>2'964'090.79</b>	<b>3'100'563.55</b>	<b>2'540'621.74</b>
<b>1012</b>	<b>Ausstehende Steuern</b>	<b>2'234'547.06</b>	<b>2'672'837.50</b>	<b>3'020'127.61</b>	<b>1'887'256.95</b>
1012.01	Staatssteuer	1'203'158.05	910'810.50	1'203'158.05	910'810.50
1012.05	Steuer jur. Personen	0.00	858'491.65	858'491.65	0.00
1012.11	Gemeindesteuer	816'977.36	772'917.20	816'977.36	772'917.20
1012.21	Röm.-Kath. Kirchensteuer	109'982.15	90'421.55	109'982.15	90'421.55
1012.31	Evang.-Ref. Kirchensteuer	9'332.35	6'727.25	9'332.35	6'727.25
1012.41	Feuerwehrsteuer	22'186.05	25'633.55	22'186.05	25'633.55
1012.45	Quellensteuer	72'911.10	7'835.80		80'746.90
<b>1015</b>	<b>Andere Debitoren</b>	<b>442'547.44</b>	<b>291'253.29</b>	<b>80'435.94</b>	<b>653'364.79</b>
1015.02	Verrechnungssteuer	17'407.44	6'336.29	17'407.49	6'336.24
1015.03	Betriebsgebühren ARA-Kanalisation	310'109.90	270'517.00		580'626.90
1015.04	Kanalisationsanschlussgebühren	20'332.70		973.80	19'358.90
1015.05	Uebrige Debitoren	94'697.40		47'654.65	47'042.75
1015.95	Guthaben aus Veruntreuungsfall	362'475.30		14'400.00	348'075.30
1015.96	Delkredere Veruntreuungsfall	-362'475.30	14'400.00		-348'075.30
<b>102</b>	<b>Anlagen</b>	<b>3'002'709.25</b>			<b>3'002'709.25</b>
<b>1023</b>	<b>Liegenschaften</b>	<b>3'002'709.25</b>			<b>3'002'709.25</b>
1023.01	Landparzelle "Wasserschaff"	1'319'713.20			1'319'713.20
1023.03	Landparzelle Stegmätteli	1'682'996.05			1'682'996.05
<b>103</b>	<b>Aktive Rechnungsabgrenzungen</b>	<b>347'666.85</b>	<b>436'213.00</b>	<b>347'667.30</b>	<b>436'212.55</b>
<b>1030</b>	<b>Transitorische Aktiven</b>	<b>347'666.85</b>	<b>436'213.00</b>	<b>347'667.30</b>	<b>436'212.55</b>
1030.12	Transitorische Aktiven	347'666.85	436'213.00	347'667.30	436'212.55

Konto	Bestandesrechnung Bestandesgliederung	Bestand per 01.01.2009	Veränderungen		Bestand per 31.12.2009
			Zuwachs	Abgang	
<b>11</b>	<b>VERWALTUNGSVERMÖGEN</b>	<b>7'371'442.32</b>	<b>75'652.00</b>	<b>2'190'256.77</b>	<b>5'256'837.55</b>
<b>114</b>	<b>Sachgüter</b>	<b>6'971'835.32</b>	<b>75'652.00</b>	<b>2'170'934.77</b>	<b>4'876'552.55</b>
<b>1141</b>	<b>Tiefbauten</b>	<b>248'299.15</b>	<b>38'780.00</b>	<b>268'378.15</b>	<b>18'701.00</b>
1141.00	Kanalisationsanlagen	120'374.90	32'280.00	152'654.90	0.00
1141.01	Abwasserreinigungsanlage	103'723.25		103'723.25	0.00
1141.05	Friedhofanlage	24'200.00		12'000.00	12'200.00
1141.12	Parkplatz, Neugestaltung	1.00	6'500.00		6'501.00
<b>1143</b>	<b>Hochbauten</b>	<b>6'723'530.17</b>		<b>1'902'556.62</b>	<b>4'820'973.55</b>
1143.01	Werkhütte Bärenboden	1.00			1.00
1143.02	Gemeindehaus-Kasino	1'510'291.85		463'591.85	1'046'700.00
1143.04	Kirchmattschulhaus	73'900.00		22'700.00	51'200.00
1143.05	Stegmattschulhaus	189'291.60		56'891.60	132'400.00
1143.06	Wytheidschulhaus	659'463.97		241'763.97	417'700.00
1143.07	Schulhausanlage Jagdmatt	1'200'058.15		368'358.15	831'700.00
1143.08	Sanitätshilfsstelle Jagdmatt	1.00			1.00
1143.09	Zivilschutzanlage "Butzen"	1.00			1.00
1143.10	Öffentlicher Schutzraum "EBE"	1.00			1.00
1143.11	Öffentlicher Schutzraum "Butzen"	1.00			1.00
1143.12	Öffentlicher Schutzraum "Mohrenkopf"	1.00			1.00
1143.13	Öffentlicher Schutzraum "Betagten- und Pflegeheim"	1.00			1.00
1143.14	Feuerwehrlokal	24'365.55		4'500.00	19'865.55
1143.15	Wohnen im Alter	3'066'151.05		744'751.05	2'321'400.00
1143.16	Kindergarten-Pavillon	1.00			1.00
<b>1145</b>	<b>Waldungen (Korp.-Gemeinden)</b>	<b>2.00</b>			<b>2.00</b>
1145.01	Ribitärer-Verbauung	1.00			1.00
1145.02	Steinschlagschutzverbauung Rislau-Gunterli	1.00			1.00
<b>1146</b>	<b>Mobilien</b>	<b>4.00</b>	<b>36'872.00</b>		<b>36'876.00</b>
1146.01	Feuerwehr-Fahrzeuge	1.00			1.00
1146.02	Fahrzeuge und Geräte Gemeindebauamt	1.00	36'872.00		36'873.00
1146.03	EDV-Anlage	1.00			1.00
1146.04	Einrichtungen Quartieramt	1.00			1.00

Konto	Bestandesrechnung Bestandesgliederung	Bestand per 01.01.2009	Veränderungen		Bestand per 31.12.2009
			Zuwachs	Abgang	
<b>115</b>	<b>Darlehen und Beteiligungen</b>	<b>380'285.00</b>			<b>380'285.00</b>
<b>1152</b>	<b>Gemeinden</b>	<b>352'000.00</b>			<b>352'000.00</b>
1152.01	Aktien Abwasser Uri	352'000.00			352'000.00
<b>1155</b>	<b>Private Unternehmungen</b>	<b>28'285.00</b>			<b>28'285.00</b>
1155.01	Aktien Gotthard Raststätte A2 Uri AG	20'720.00			20'720.00
1155.02	Aktie Dätwyler AG	5.00			5.00
1155.03	Aktie Auto AG	200.00			200.00
1155.05	Aktien Dampfbahn Furka-Bergstrecke AG	2'060.00			2'060.00
1155.06	Lisag Uri / Aktienbeteiligung der Gemeinde Erstfeld	5'300.00			5'300.00
<b>116</b>	<b>Investitionsbeiträge</b>	<b>16'900.00</b>		<b>16'900.00</b>	
<b>1163</b>	<b>Eigene Anstalten</b>	<b>16'900.00</b>		<b>16'900.00</b>	
1163.01	Gemeindeleistung "ARA-Kanalisation"	16'900.00		16'900.00	0.00
<b>117</b>	<b>Übrige aktivierte Ausgaben</b>	<b>2'422.00</b>		<b>2'422.00</b>	
<b>1171</b>	<b>Planungen</b>	<b>2'422.00</b>		<b>2'422.00</b>	
1171.14	Leitungskataster "Kanalisation"	2'422.00		2'422.00	0.00

Konto	Bestandesrechnung Bestandesgliederung	Bestand per 01.01.2009	Veränderungen		Bestand per 31.12.2009
			Zuwachs	Abgang	
<b>2</b>	<b>PASSIVEN</b>	<b>15'508'681.69</b>	<b>14'817'276.54</b>	<b>17'197'091.72</b>	<b>13'128'866.51</b>
<b>20</b>	<b>FREMDKAPITAL</b>	<b>14'484'528.23</b>	<b>14'671'223.64</b>	<b>16'966'829.96</b>	<b>12'188'921.91</b>
<b>200</b>	<b>Laufende Verpflichtungen</b>	<b>2'384'106.38</b>	<b>13'512'633.54</b>	<b>13'165'456.46</b>	<b>2'731'283.46</b>
<b>2000</b>	<b>Kreditoren allgemein</b>	<b>441'810.48</b>	<b>5'948'424.89</b>	<b>5'052'817.56</b>	<b>1'337'417.81</b>
2000.10	Kreditoren, allgemein	441'810.48	5'042'812.30	5'052'817.56	431'805.22
2000.30	Kreditor Abwasser Uri	0.00	905'612.59		905'612.59
<b>2001</b>	<b>Kreditoren</b>	<b>44'007.10</b>	<b>869'394.50</b>	<b>910'093.25</b>	<b>3'308.35</b>
2001.00	Kreditor Ausgleichskasse Uri	20'160.40	729'615.80	752'166.50	-2'390.30
2001.02	Kreditor UVG	4'747.10	77'231.70	76'505.80	5'473.00
2001.03	Kreditor Krankentaggeld	-94.95	7'368.00	7'047.40	225.65
2001.10	Kreditor Mehrwertsteuer	19'194.55	55'179.00	74'373.55	0.00
<b>2007</b>	<b>Abrechnungskonten</b>	<b>1'898'288.80</b>	<b>6'694'814.15</b>	<b>7'202'545.65</b>	<b>1'390'557.30</b>
2007.10	Finanzverwaltung Uri	1'655'422.45	5'519'597.05	5'973'802.05	1'201'217.45
2007.11	Röm.-kath. Kirchgemeinde Erstfeld	216'679.40	1'047'257.15	1'097'861.65	166'074.90
2007.12	Ev.-ref. Landeskirche Uri	26'186.95	127'959.95	130'881.95	23'264.95
<b>202</b>	<b>Mittel- und langfristige Schulden</b>	<b>11'167'070.55</b>	<b>1'013'000.00</b>	<b>3'050'000.00</b>	<b>9'130'070.55</b>
<b>2020</b>	<b>Feste Darlehen</b>	<b>10'000'000.00</b>	<b>1'000'000.00</b>	<b>3'000'000.00</b>	<b>8'000'000.00</b>
2020.99	Festverzinsliche Darlehen	10'000'000.00	1'000'000.00	3'000'000.00	8'000'000.00
<b>2021</b>	<b>Variable Darlehen</b>	<b>756'070.55</b>			<b>756'070.55</b>
2021.50	Darlehen zu variablen Zinssätzen	756'070.55			756'070.55
<b>2023</b>	<b>Mieterkautionen "Wohnen im Alter"</b>	<b>121'000.00</b>	<b>13'000.00</b>	<b>2'000.00</b>	<b>132'000.00</b>
2023.10	Mieterkautionen "Wohnen im Alter"	121'000.00	13'000.00	2'000.00	132'000.00
<b>2024</b>	<b>Zinslose Darlehen</b>	<b>290'000.00</b>		<b>48'000.00</b>	<b>242'000.00</b>
2024.50	Investitionshilfe-Darlehen Bund "ARA"	290'000.00		48'000.00	242'000.00
<b>203</b>	<b>Verpflichtungen für Sonderrechnungen</b>	<b>36'141.80</b>		<b>4'164.00</b>	<b>31'977.80</b>
<b>2036</b>	<b>Übrige Verpflichtungen</b>	<b>36'141.80</b>		<b>4'164.00</b>	<b>31'977.80</b>
2033.02	Seilbahnbauten	3'608.80			3'608.80
2036.01	Naturereignisse und Unwetter	28'369.00			28'369.00
2036.20	Sozialdienst Urner Oberland; Spenden, Fonds, Durchlauf	4'164.00		4'164.00	0.00

Konto	Bestandesrechnung Bestandesgliederung	Bestand per 01.01.2009	Veränderungen		Bestand per 31.12.2009
			Zuwachs	Abgang	
<b>205</b>	<b>Passive Rechnungsabgrenzungen</b>	<b>897'209.50</b>	<b>145'590.10</b>	<b>747'209.50</b>	<b>295'590.10</b>
<b>2050</b>	<b>Transitorische Passiven</b>	<b>747'209.50</b>	<b>145'590.10</b>	<b>747'209.50</b>	<b>145'590.10</b>
2050.01	Transitorische Passiven	747'209.50	145'590.10	747'209.50	145'590.10
<b>2059</b>	<b>Wertberichtigung Debitoren</b>	<b>150'000.00</b>			<b>150'000.00</b>
2059.01	Delkredere	150'000.00			150'000.00
<b>22</b>	<b>SPEZIALFINANZIERUNGEN UND FONDS</b>	<b>934'644.98</b>	<b>60'709.78</b>	<b>230'261.76</b>	<b>765'093.00</b>
<b>228</b>	<b>Verpflichtungen für Spezialfinanzierungen</b>	<b>828'057.67</b>	<b>45'398.76</b>	<b>222'021.06</b>	<b>651'435.37</b>
<b>2280</b>	<b>Verpflichtungen an Spezialfinanzierungen</b>	<b>788'057.67</b>	<b>45'398.76</b>	<b>222'021.06</b>	<b>611'435.37</b>
2280.01	Spezialfinanzierung Wohnen im Alter	6'606.90		6'606.90	0.00
2280.02	Technische Verbesserungen und Parkplätze für Quartieramt	76'591.75	11'264.11		87'855.86
2280.03	Spezialfinanzierung ARA-Kanalisation	605'441.37		207'939.76	397'501.61
2280.06	Ersatzabgaben für Schutzraumbauten	74'743.95	29'700.00	7'474.40	96'969.55
2280.09	Spezialfinanzierung Abstellplatzpflicht	18'000.00			18'000.00
2280.10	Verpflichtung der Gemeinde gegenüber Energiestadt	6'673.70	4'434.65		11'108.35
<b>2281</b>	<b>Projektierungen</b>	<b>40'000.00</b>			<b>40'000.00</b>
2281.00	Projektierung von öffentlichen Schutzräumen	40'000.00			40'000.00
<b>229</b>	<b>Verpflichtungen für Fonds</b>	<b>106'587.31</b>	<b>15'311.02</b>	<b>8'240.70</b>	<b>113'657.63</b>
<b>2290</b>	<b>Fonds</b>	<b>106'587.31</b>	<b>15'311.02</b>	<b>8'240.70</b>	<b>113'657.63</b>
2290.02	Kulturfonds	8'240.70		8'240.70	0.00
2290.03	Feuerwehrfonds	98'346.61	15'311.02		113'657.63
<b>23</b>	<b>EIGENKAPITAL</b>	<b>89'508.48</b>	<b>85'343.12</b>		<b>174'851.60</b>
<b>239</b>	<b>Eigenkapital</b>	<b>89'508.48</b>	<b>85'343.12</b>		<b>174'851.60</b>
<b>2390</b>	<b>Eigenkapital</b>	<b>89'508.48</b>	<b>85'343.12</b>		<b>174'851.60</b>
2390.02	Eigenkapital	89'508.48	85'343.12		174'851.60



Konto	Laufende Rechnung Artengliederung LR	Rechnung 2009		Voranschlag 2009		Rechnung 2008	
		Aufwand	Ertrag	Aufwand	Ertrag	Aufwand	Ertrag
	Total	15'933'326.48	16'018'669.60	12'095'080.00	12'100'270.00	14'139'527.93	14'229'036.41
	Netto Ertrag	85'343.12		5'190.00		89'508.48	
<b>3</b>	<b>A U F W A N D</b>	<b>15'933'326.48</b>		<b>12'095'080.00</b>		<b>14'139'527.93</b>	
30	PERSONALAUFWAND	6'328'295.45		6'238'920.00		6'202'132.95	
31	SACHAUFWAND	1'867'499.15		1'777'885.00		1'672'446.56	
32	PASSIVZINSEN	343'816.65		315'000.00		367'719.05	
33	ABSCHREIBUNGEN	2'080'048.18		720'400.00		1'177'803.73	
34	ANTEILE UND BEITRÄGE OHNE ZWECKBINDUNG	37'031.00		37'000.00		37'031.00	
35	ENTSCHÄDIGUNGEN AN GEMEINWESEN	99'512.90		107'200.00		138'600.95	
36	EIGENE BEITRÄGE	2'434'085.55		1'671'375.00		2'423'382.40	
38	EINLAGEN IN FONDS, SPEZIALFINANZIERUNGEN UND STIFTUNGEN	60'709.78				567'381.74	
39	INTERNE VERRECHNUNGEN	2'682'327.82		1'227'300.00		1'553'029.55	
<b>4</b>	<b>E R T R A G</b>		<b>16'018'669.60</b>		<b>12'100'270.00</b>		<b>14'229'036.41</b>
40	STEUERN		7'214'829.62		6'174'600.00		6'568'114.10
42	VERMÖGENSERTRÄGE		220'397.92		213'000.00		239'513.37
43	ENTGELTE		2'482'695.13		1'397'950.00		1'862'297.15
44	ANTEILE UND BEITRÄGE OHNE ZWECKBINDUNG		809'685.80		768'000.00		851'964.60
45	RÜCKERSTATTUNGEN VON GEMEINWESEN		553'640.20		580'600.00		612'955.65
46	BEITRÄGE FÜR EIGENE RECHNUNG		1'824'831.35		1'670'425.00		1'742'140.70
48	BEZUEGE AUS FONDS, SPEZIALFINANZIERUNGEN UND STIFTUNGEN		230'261.76		68'395.00		799'021.29
49	INTERNE VERRECHNUNGEN		2'682'327.82		1'227'300.00		1'553'029.55

Konto	Laufende Rechnung Artengliederung LR	Rechnung 2009		Voranschlag 2009		Rechnung 2008	
		Aufwand	Ertrag	Aufwand	Ertrag	Aufwand	Ertrag
<b>3</b>	<b>A U F W A N D</b>	<b>15'933'326.48</b>		<b>12'095'080.00</b>		<b>14'139'527.93</b>	
<b>30</b>	<b>PERSONALAUFWAND</b>	<b>6'328'295.45</b>		<b>6'238'920.00</b>		<b>6'202'132.95</b>	
300	Behörden, Kommissionen	161'219.20		181'100.00		170'915.90	
301	Besoldungen des Verwaltungs- und Betriebspersonals	1'520'511.55		1'461'900.00		1'395'501.55	
302	Besoldungen der Lehrkräfte	3'662'782.95		3'591'300.00		3'676'556.10	
303	Sozialversicherungsbeiträge	901'244.95		911'270.00		894'800.15	
306	Dienstkleider, Wohnungs- und Verpflegungszulagen	32'233.75		30'000.00		16'708.30	
307	Rentenleistungen	33'914.45		40'150.00		19'321.65	
309	Übriger Personalaufwand	16'388.60		23'200.00		28'329.30	
<b>31</b>	<b>SACHAUFWAND</b>	<b>1'867'499.15</b>		<b>1'777'885.00</b>		<b>1'672'446.56</b>	
310	Büro- und Schulmaterialien, Drucksachen	142'556.31		159'175.00		134'191.24	
311	Möbilien, Maschinen, Fahrzeuge, Geräte	133'712.25		130'700.00		72'718.80	
312	Wasser, Energie, Heizung	328'461.35		321'500.00		293'710.80	
313	Betriebs- und Verbrauchsmaterialien	86'438.85		93'500.00		88'751.15	
314	Dienstleistungen Dritter für den baulichen Unterhalt	307'675.65		224'500.00		304'998.05	
315	Dienstleistungen Dritter für den übrigen Unterhalt	319'388.20		279'920.00		223'295.37	
316	Mieten, Pachten, Benützungskosten	37'950.00		37'000.00		32'300.00	
317	Spesenentschädigungen	50'357.85		59'650.00		58'317.20	
318	Dienstleistungen Dritter	413'475.29		423'610.00		418'152.15	
319	Übriger Sachaufwand	47'483.40		48'330.00		46'011.80	
<b>32</b>	<b>PASSIVZINSEN</b>	<b>343'816.65</b>		<b>315'000.00</b>		<b>367'719.05</b>	
322	Mittel- und langfristige Schulden	315'828.90		304'000.00		342'960.70	
329	Übrige	27'987.75		11'000.00		24'758.35	
<b>33</b>	<b>ABSCHREIBUNGEN</b>	<b>2'080'048.18</b>		<b>720'400.00</b>		<b>1'177'803.73</b>	
330	Finanzvermögen	36'625.36		52'000.00		26'330.20	
331	Verwaltungsvermögen, ordentliche Abschreibungen	561'000.00		607'400.00		425'100.00	
332	Verwaltungsvermögen, zusätzliche Abschreibungen	1'482'422.82				421'598.00	
333	Bilanzfehlbetrag			61'000.00		304'775.53	
<b>34</b>	<b>ANTEILE UND BEITRÄGE OHNE ZWECKBINDUNG</b>	<b>37'031.00</b>		<b>37'000.00</b>		<b>37'031.00</b>	
341	Beiträge an Gemeinden	37'031.00		37'000.00		37'031.00	
<b>35</b>	<b>ENTSCHÄDIGUNGEN AN GEMEINWESEN</b>	<b>99'512.90</b>		<b>107'200.00</b>		<b>138'600.95</b>	
351	Kanton	49'551.15		52'800.00		102'176.30	
352	Gemeinden	49'961.75		54'400.00		36'424.65	

Konto	Laufende Rechnung Artengliederung LR	Rechnung 2009		Voranschlag 2009		Rechnung 2008	
		Aufwand	Ertrag	Aufwand	Ertrag	Aufwand	Ertrag
<b>36</b>	<b>EIGENE BEITRÄGE</b>	<b>2'434'085.55</b>		<b>1'671'375.00</b>		<b>2'423'382.40</b>	
361	Kanton	152'940.35		154'400.00		138'097.85	
362	Gemeinden, Zweckverbände	889'939.15		26'000.00		625'362.35	
364	Gemischwirtschaftliche Unternehmungen	60'177.00		59'000.00		58'014.00	
365	Private Institutionen	326'198.20		426'475.00		593'038.35	
366	Private Haushalte	1'004'830.85		1'005'500.00		1'008'869.85	
<b>38</b>	<b>EinLAGEN IN FONDS, SPEZIALFINANZIERUNGEN UND STIFTUNGEN</b>	<b>60'709.78</b>				<b>567'381.74</b>	
380	Einlagen in Bestandeskonten	60'709.78				567'381.74	
<b>39</b>	<b>INTERNE VERRECHNUNGEN</b>	<b>2'682'327.82</b>		<b>1'227'300.00</b>		<b>1'553'029.55</b>	
390	Verrechneter Personalaufwand	301'950.00		306'600.00		397'250.00	
391	Verrechneter Sachaufwand	34'558.00		26'400.00		37'336.00	
392	Verrechnete Zinsen	287'997.00		272'500.00		257'345.55	
393	Verrechnete Abschreibungen	2'057'822.82		621'800.00		861'098.00	
<b>4</b>	<b>ERTRAG</b>		<b>16'018'669.60</b>		<b>12'100'270.00</b>		<b>14'229'036.41</b>
<b>40</b>	<b>STEUERN</b>		<b>7'214'829.62</b>		<b>6'174'600.00</b>		<b>6'568'114.10</b>
400	Einkommens- und Vermögenssteuern		6'539'606.67		5'905'000.00		5'832'754.10
401	Ertrags- und Kapitalsteuern		664'149.65		260'000.00		724'560.00
406	Besitz- und Aufwandsteuern		11'073.30		9'600.00		10'800.00
<b>42</b>	<b>VERMÖGENSERTRÄGE</b>		<b>220'397.92</b>		<b>213'000.00</b>		<b>239'513.37</b>
421	Guthaben		6'063.60		2'000.00		1'834.80
422	Anlagen des Finanzvermögens		18'103.47		22'000.00		49'735.47
423	Liegenschaftserträge des Finanzvermögens		9'700.00		9'700.00		9'700.00
427	Liegenschaftserträge des Verwaltungsvermögens		186'530.85		179'300.00		178'243.10
<b>43</b>	<b>ENTGELTE</b>		<b>2'482'695.13</b>		<b>1'397'950.00</b>		<b>1'862'297.15</b>
430	Ersatzabgaben		134'589.60		105'000.00		135'376.40
431	Gebühren für Amtshandlungen		43'499.03		36'800.00		39'091.15
433	Schulgelder		26'992.35		20'000.00		24'459.55
434	Benützungsgebühren, Dienstleistungsentschädigungen		1'349'290.55		61'650.00		905'197.10
436	Rückerstattungen		928'323.60		1'174'000.00		758'172.95
439	Übrige Entgelte				500.00		

Konto	Laufende Rechnung Artengliederung LR	Rechnung 2009		Voranschlag 2009		Rechnung 2008	
		Aufwand	Ertrag	Aufwand	Ertrag	Aufwand	Ertrag
<b>44</b>	<b>ANTEILE UND BEITRÄGE OHNE ZWECKBINDUNG</b>		<b>809'685.80</b>		<b>768'000.00</b>		<b>851'964.60</b>
441	Anteile an Kantonseinnahmen		158'226.80		170'000.00		154'935.60
444	Kantonsbeiträge		651'459.00		598'000.00		697'029.00
<b>45</b>	<b>RÜCKERSTATTUNGEN VON GEMEINWESEN</b>		<b>553'640.20</b>		<b>580'600.00</b>		<b>612'955.65</b>
450	Bund		72'533.40		30'000.00		72'079.70
451	Kanton		56'840.80		55'100.00		58'112.60
452	Gemeinden		424'266.00		495'500.00		482'763.35
<b>46</b>	<b>BEITRÄGE FÜR EIGENE RECHNUNG</b>		<b>1'824'831.35</b>		<b>1'670'425.00</b>		<b>1'742'140.70</b>
461	Kanton		1'696'842.25		1'602'025.00		1'666'430.10
462	Gemeinden		17'200.00		17'200.00		5'200.00
463	Eigene Anstalten		102'900.00		50'000.00		61'875.00
469	Übrige Beiträge		7'889.10		1'200.00		8'635.60
<b>48</b>	<b>BEZUEGE AUS FONDS, SPEZIALFINANZIERUNGEN UND STIFTUNGEN</b>		<b>230'261.76</b>		<b>68'395.00</b>		<b>799'021.29</b>
480	Entnahmen aus Bestandeskonten		230'261.76		68'395.00		799'021.29
<b>49</b>	<b>INTERNE VERRECHNUNGEN</b>		<b>2'682'327.82</b>		<b>1'227'300.00</b>		<b>1'553'029.55</b>
490	Verrechneter Personalaufwand		301'950.00		306'600.00		397'250.00
491	Verrechneter Sachaufwand		34'558.00		26'400.00		37'336.00
492	Verrechnete Zinsen		287'997.00		272'500.00		257'345.55
493	Verrechnete Abschreibungen		2'057'822.82		621'800.00		861'098.00

## Anhang zur Verwaltungsrechnung 2009

Gemäss Weisung der Finanzdirektion Uri haben die Einwohnergemeinden einen Anhang zur Verwaltungsrechnung zu erstellen. Der Anhang zur Verwaltungsrechnung enthält zusätzliche Informationen, die für die Beurteilung der Vermögens-, Finanz- und Ertragslage von Bedeutung sind.

<b>DEFIZITGARANTIEN</b>		<b>2009</b>		<b>2008</b>	
SPANNORT (Betagten- und Pflegeheim)	SFr.	0		SFr.	0
Gemeindewerke Erstfeld	SFr.	0		SFr.	0

<b>WESENTLICHE BETEILIGUNGEN</b>	<b>2009</b>		<b>2008</b>	
	<i>Anteil in SFr.</i>	<i>in Prozent</i>	<i>Anteil in SFr.</i>	<i>in Prozent</i>
ZAKU, Zentrale Organisation für Abfallbewirtschaftung Uri	SFr. 1'080'000	10.8 %	SFr. 1'080'000	10.8 %
Abwasser Uri	SFr. 352'000	8.8 %	SFr. 352'000	8.8 %

<b>VERSICHERUNGSSUMMEN LIEGENSCHAFTEN UND MOBILIEN</b>		<b>2009</b>		<b>2008</b>	
Liegenschaften	<i>im Finanzvermögen</i>				
	Landparzelle Wasserschaft	SFr.	0	SFr.	0
	Landparzelle Stegmätteli	SFr.	0	SFr.	0
	<i>im Verwaltungsvermögen</i>				
	Einwohnergemeinde	SFr.	18'683'500	SFr.	17'512'700
	Schulgemeinde	SFr.	30'347'000	SFr.	26'737'000
	Wohnen im Alter	SFr.	3'060'000	SFr.	2'530'000
	Abwasseranlagen (ARA Gygen, Pumpstationen)	SFr.	11'489'000	SFr.	11'489'000
Mobilien (Inventar)	<i>im Finanzvermögen</i>				
	keine				
	<i>im Verwaltungsvermögen</i>				
	Einwohnergemeinde	SFr.	2'390'000	SFr.	2'035'500
	Schulgemeinde	SFr.	2'200'000	SFr.	2'200'000
	Abwasseranlagen (ARA Gygen, Pumpstationen)	SFr.	4'382'900	SFr.	4'382'900

## ABSCHREIBUNGSSPIEGEL

Abschreibungsspiegel Bilanzposition	Buchwert Jahresbeginn	Zugänge	Abgänge	ordentliche Abschreibung	zusätzliche Abschreibung	Buchwert Jahresende
<b>114 SACHGÜTER</b>						
1140 Grundstücke	-	-	-	-	-	-
1141 Tiefbauten	248'299.15	38'780.00	132'433.95	26'100.00	109'844.20	18'701.00
1143 Hochbauten	6'723'530.17	-	-	546'700.00	1'355'856.62	4'820'973.55
1145 Waldungen	2.00	-	-	-	-	2.00
1146 Mobilien, Maschinen, Fahrzeuge	4.00	36'872.00	-	-	-	36'876.00
1147 Vorräte	-	-	-	-	-	-
1149 Übrige Sachgüter	-	-	-	-	-	-
<b>115 DARLEHEN UND BETEILIGUNGEN</b>						
1151 Kanton	-	-	-	-	-	-
1152 Gemeinden	352'000.00	-	-	-	-	352'000.00
1153 Eigene Anstalten	-	-	-	-	-	-
1154 Gemischtwirtsch. Unternehmungen	-	-	-	-	-	-
1155 Private Institutionen	28'285.00	-	-	-	-	28'285.00
1156 Private Haushalte	-	-	-	-	-	-
<b>116 INVESTITIONSBEITRÄGE</b>						
1160 Bund	-	-	-	-	-	-
1161 Kantone	-	-	-	-	-	-
1162 Gemeinden	-	-	-	-	-	-
1163 Eigene Anstalten	16'900.00	-	-	1'900.00	15'000.00	-
1164 Gemischtwirtsch. Unternehmungen	-	-	-	-	-	-
1165 Private Institutionen	-	-	-	-	-	-
1166 Private Haushalte	-	-	-	-	-	-
<b>117 ÜBRIGE AKTIVIERTE AUSGABEN</b>						
1171 Planungsausgaben	2'422.00	-	-	700.00	1'722.00	-
1179 Übrige aktivierte Ausgaben	-	-	-	-	-	-
<b>118 VORSCHÜSSE FÜR SPEZIALFINANZIERUNGEN</b>						
1181 Vorschüsse für Spezialfinanzierungen	-	-	-	-	-	-
<b>119 BILANZFEHLBETRAG</b>						
1190 Bilanzfehlbetrag	-	-	-	-	-	-
<b>TOTAL VERWALTUNGSVERMÖGEN</b>	<b>7'371'442.32</b>	<b>75'652.00</b>	<b>132'433.95</b>	<b>575'400.00</b>	<b>1'482'422.82</b>	<b>5'256'837.55</b>

## GELDFLUSSRECHNUNG

Geldflussrechnung		Konti	2009	2008	Veränderung
<b>BETRIEBLICHE TÄTIGKEIT</b>	<b>Ertrags- / Aufwandüberschuss</b>		<b>85'343.12</b>	<b>89'508.48</b>	<b>-</b>
	+ Abschreibung Verwaltungsvermögen ordentlich	331	575'400.00	439'500.00	135'900.00
	+ Abschreibung Bilanzfehlbetrag	333	-	304'775.53	-304'775.53
	+ Abschreibungen Verwaltungsvermögen zusätzlich	332	1'482'422.82	421'598.00	1'060'824.82
	- Zunahme / + Abnahme Guthaben	101	136'472.76	-402'209.80	538'682.56
	- Zunahme / + Abnahme Anlagen	102	-	101'213.85	-101'213.85
	- Zunahme / + Abnahme Aktive Rechnungsabgrenzung	103	-88'545.70	227'861.65	-316'407.35
	+ Zunahme / - Abnahme Laufende Verpflichtungen	200	347'177.08	-294'660.85	641'837.93
	+ Zunahme / - Abnahme Rückstellungen	204	-	-	-601'619.40
	+ Zunahme / - Abnahme Passive Rechnungsabgrenzung	205	-601'619.40	156'239.10	-757'858.50
	+ Zunahme / - Abnahme Verpflichtungen für Spezialfinanzierungen	118 + 228 + 229	-169'551.98	-680'897.95	511'345.97
	<b>Cashflow aus betrieblicher Tätigkeit</b>		<b>1'767'098.70</b>	<b>362'928.01</b>	<b>1'404'170.69</b>
<b>INVESTITIONSTÄTIGKEIT</b>	<b>Ausgaben</b>				
	- Sachgüter	114	-75'652.00	-503'866.45	428'214.45
	- Darlehen und Beteiligungen	115	-	-176'000.00	176'000.00
	- Investitionsbeiträge	116	-	-	-
	- Übrige aktivierte Ausgaben	117	-	-	-
	<b>Einnahmen</b>				
	+ Sachgüter	114	132'433.95	325'698.30	-193'264.35
	+ Darlehen und Beteiligungen	115	-	495.00	-495.00
	+ Investitionsbeiträge	116	-	-	-
	+ Übrige aktivierte Ausgaben	117	-	-	-
	<b>Mittelabfluss / -zufluss aus Investitionstätigkeit</b>		<b>56'781.95</b>	<b>-353'673.15</b>	<b>410'455.10</b>
	<b>Finanzierungsüberschuss / -fehlbetrag</b>		<b>1'823'880.65</b>	<b>9'254.86</b>	<b>1'814'625.79</b>
<b>FINANZIERUNGSTÄTIGKEIT</b>	+ Aufnahme kurz-, mittel- und langfristige Schulden	201 + 202	1'013'000.00	56'000.00	957'000.00
	+ Aufnahme Verpflichtungen für Sonderrechnungen	203	-	60'140.50	-60'140.50
	- Rückzahlung kurz-, mittel- und langfristige Schulden	201 + 202	-3'050'000.00	-1'048'200.00	-2'001'800.00
	- Rückzahlung Verpflichtungen für Sonderrechnungen	203	-4'164.00	-83'584.00	79'420.00
	<b>Mittelabfluss / -zufluss aus Finanzierungstätigkeit</b>		<b>-2'041'164.00</b>	<b>-1'015'643.50</b>	<b>-1'025'520.50</b>
<b>Veränderung Flüssige Mittel</b>		<b>100</b>	<b>-217'283.35</b>	<b>-1'006'388.64</b>	<b>789'105.29</b>

## KENNZAHLEN

### Selbstfinanzierungsanteil / Selbstfinanzierungsgrad

Der Selbstfinanzierungsanteil gibt Auskunft über die finanzielle Leistungsfähigkeit: Je höher der Wert, umso grösser ist der Spielraum für die Finanzierung der Investitionen oder für den Schuldenabbau. Der Selbstfinanzierungsanteil gibt die Finanzkraft der Gemeinde wieder. Bei einer Verbesserung der Ertragssituation steigt der Selbstfinanzierungsanteil, während er durch die Folgekosten von neuen Investitionen sowie durch weitere neue oder erhöhte Aufwendungen sinkt.

Der Selbstfinanzierungsgrad gibt Antwort auf die Frage, inwieweit die Investitionen aus selbst erarbeiteten Mitteln bezahlt werden können. Jeder Selbstfinanzierungsgrad unter 100 % führt zwangsläufig zu Neuverschuldung. Bei einem Selbstfinanzierungsgrad von über 100 % werden Mittel für den Schuldenabbau freigesetzt. Der unregelmässige Investitionsrhythmus bringt es mit sich, dass der jährliche Selbstfinanzierungsgrad sehr stark schwankt. Bei dieser Kennzahl ist es deshalb besonders wichtig, die Entwicklung über mehrere Jahre und im Gesamtdurchschnitt zu beurteilen.

#### Berechnung

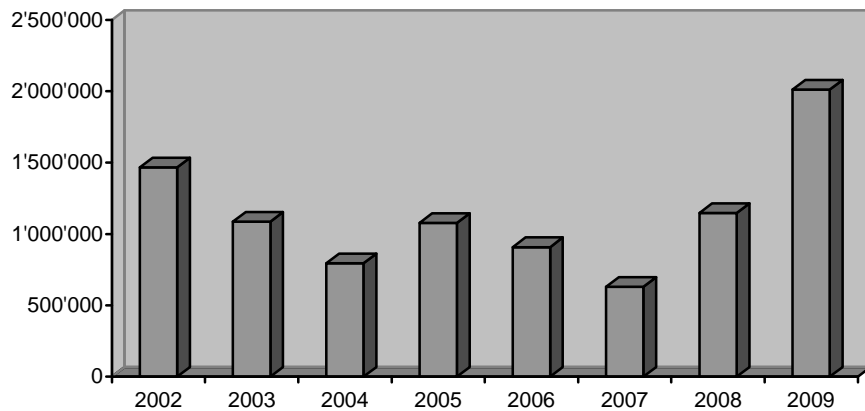
Total Abschreibungen vom Verwaltungsvermögen und vom Bilanzfehlbetrag  
 (+) Ertragsüberschuss / (-) Aufwandüberschuss  
 (+) Einlagen in Vorfinanzierungen / (-) Entnahmen aus Vorfinanzierungen  
 = *Selbstfinanzierungsanteil*

Nettoinvestition (ohne Kanalisation und Wasserversorgung)

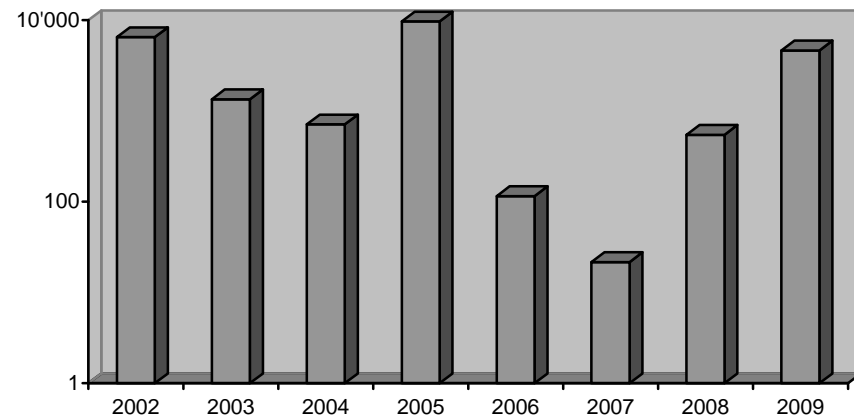
*Selbstfinanzierungsgrad in % der Nettoinvestition*

	2009	2008
SFr.	2'043'422.82	SFr. 1'151'473.53
SFr.	85'343.12	SFr. 89'508.48
SFr.	-	SFr. -
<b>SFr.</b>	<b>2'128'765.94</b>	<b>SFr. 1'240'982.01</b>
SFr.	43'372.00	SFr. 209'871.30
	4908%	591.3%

Selbstfinanzierungsanteil



Selbstfinanzierungsgrad



## Kapitaldienstanteil

Der Kapitaldienstanteil gibt Antwort auf die Frage, wie stark der Finanzertrag durch den Kapitaldienst (als Folge der Investitionstätigkeit) belastet ist. Ein hoher Kapitaldienstanteil kann entweder durch eine hohe Verschuldung und eine entsprechend hohe Zinsbelastung oder durch eine grosse Investitionstätigkeit mit entsprechend hohem Abschreibungsbedarf entstehen. Vielfach fallen beide Faktoren zusammen.

### Berechnung

Passivzinsen  
 (+) ordentliche Abschreibungen und Abschreibung Bilanzfehlbetrag  
 (-) Vermögensertrag  
 (+) Unterhaltsaufwand Finanzvermögen  
 = *Kapitaldienstanteil*

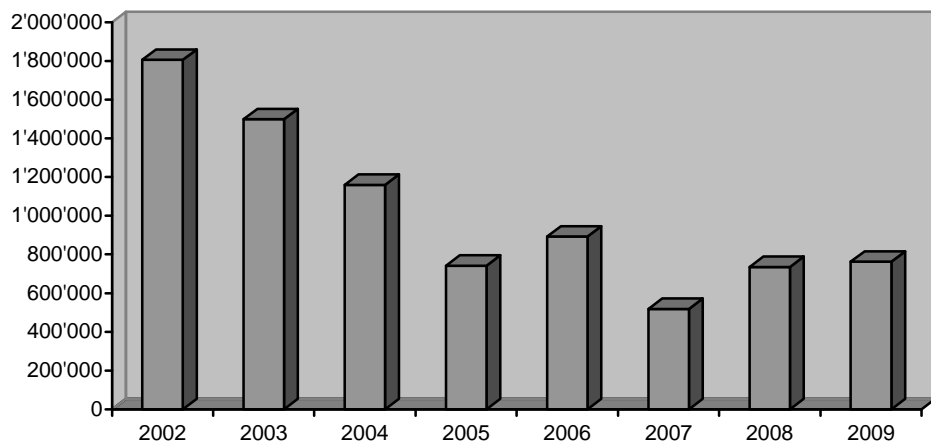
	2009	2008
SFr.	343'816.65	SFr. 367'719.05
SFr.	561'000.00	SFr. 525'200.00
SFr.	-220'397.92	SFr. -239'513.37
SFr.	78'070.45	SFr. 81'204.40
<u>SFr.</u>	<u>762'489.18</u>	<u>SFr. 734'610.08</u>

### Kapitaldienstanteil in % des Ertrages <sup>1</sup>

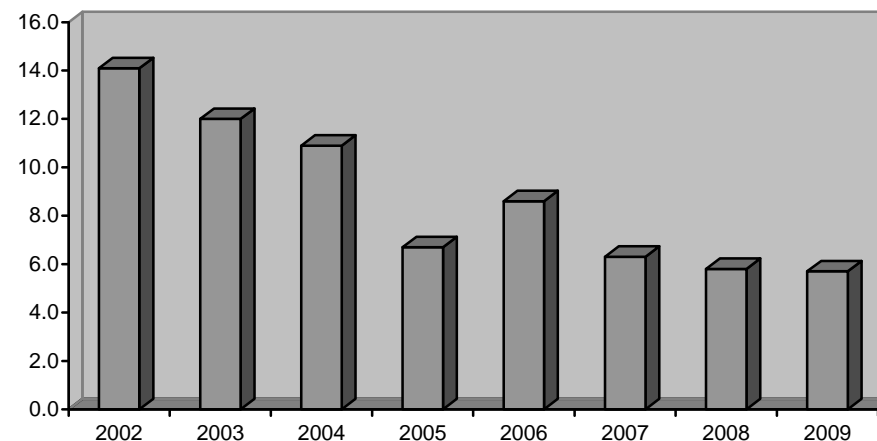
<sup>1</sup> Ertrag ohne Verrechnungen, durchlaufende Beiträge und Entnahmen aus Vorfinanzierungen

	2009	2008
	5.7%	5.8%
	13'336'341.78	12'676'006.86

**Kapitaldienstanteil**



**Kapitaldienstanteil in % des Ertrages**



## Zinsbelastungsanteil

Der Zinsbelastungsanteil weist die effektive Zinsbelastung aus und zeigt, wie stark der Ertrag der Nettozinsen belastet ist. Je höher die Verschuldung, desto höher ist in der Regel der Zinsbelastungsanteil. Die Belastung wird zusätzlich durch das Zinsniveau beeinflusst. Ein Selbstfinanzierungsgrad unter 100 % oder steigende Zinssätze führen zu einem steigenden Zinsbelastungsanteil.

### Berechnung

Passivzinsen  
 (-) Vermögensertrag  
 (+) Unterhaltsaufwand Finanzvermögen  
 = *Zinsbelastungsanteil*

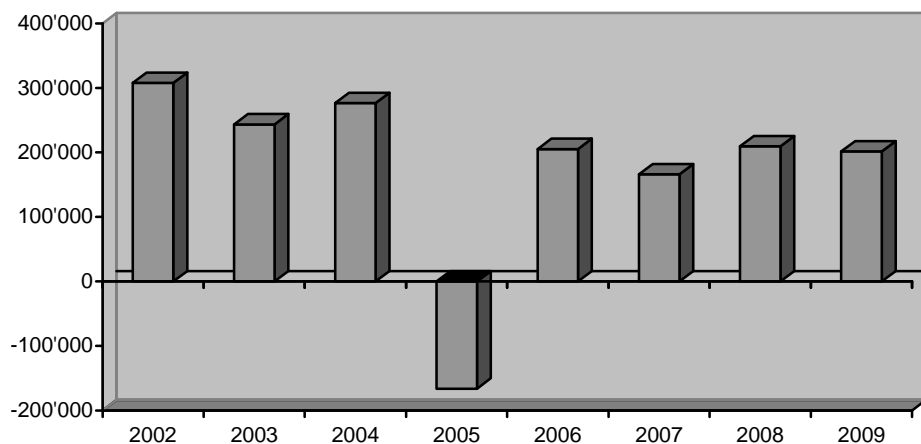
	2009	2008
Passivzinsen	SFr. 343'816.65	SFr. 367'719.05
(-) Vermögensertrag	SFr. -220'397.92	SFr. -239'513.37
(+) Unterhaltsaufwand Finanzvermögen	SFr. 78'070.45	SFr. 81'204.40
<b>= Zinsbelastungsanteil</b>	<b>SFr. 201'489.18</b>	<b>SFr. 209'410.08</b>

### Zinsbelastungsanteil in % des Ertrages <sup>1</sup>

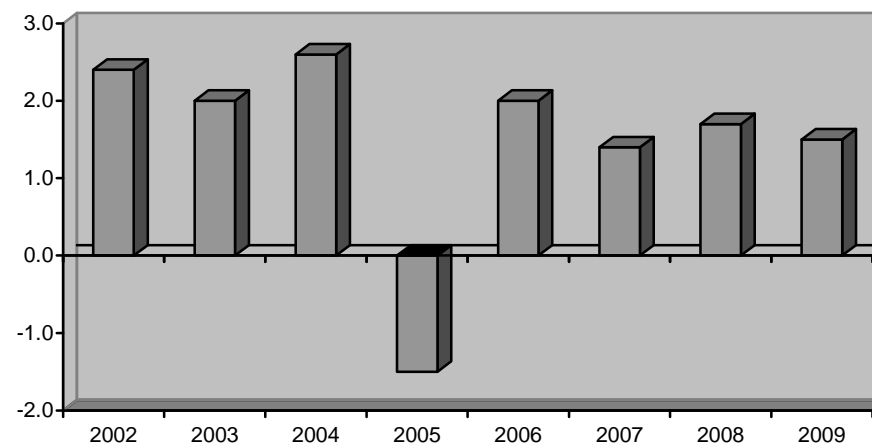
<sup>1</sup> ohne Verrechnungen, durchlaufende Beiträge und Entnahmen aus Vorfinanzierungen

	2009	2008
Zinsbelastungsanteil in % des Ertrages	1.5%	1.7%
SFr.	13'336'341.78	12'676'006.86

**Zinsbelastungsanteil**



**Zinsbelastungsanteil in % des Ertrages**



### Nettolast Ende Jahr (ohne Wasserversorgung und Kanalisation)

Die aufwandwirksame Nettolast ist jener Frankenbetrag, der künftig zulasten der allgemeinen Finanzmittel abzuschreiben und zu verzinsen ist.

#### Berechnung

Verwaltungsvermögen (inklusive Bilanzfehlbetrag)  
 (-) Kanalisation  
 (-) nicht abzuschreibendes Verwaltungsvermögen  
 (-) Rückstellungen  
 (-) Vorfinanzierungen  
 (-) Eigenkapital  
 = *Nettolast Ende Jahr*

	2009	2008
Verwaltungsvermögen (inklusive Bilanzfehlbetrag)	SFr. 5'256'837.55	SFr. 7'371'442.32
(-) Kanalisation	SFr. 397'501.61	SFr. 362'021.22
(-) nicht abzuschreibendes Verwaltungsvermögen	SFr. -380'285.00	SFr. -380'285.00
(-) Rückstellungen	SFr. -	SFr. -
(-) Vorfinanzierungen	SFr. -	SFr. -
(-) Eigenkapital	SFr. -174'851.60	SFr. -89'508.48
<b>= <i>Nettolast Ende Jahr</i></b>	<b><u>SFr. 5'099'202.56</u></b>	<b><u>SFr. 7'263'670.06</u></b>

#### *Pro-Kopf-Nettolast Ende Jahr*

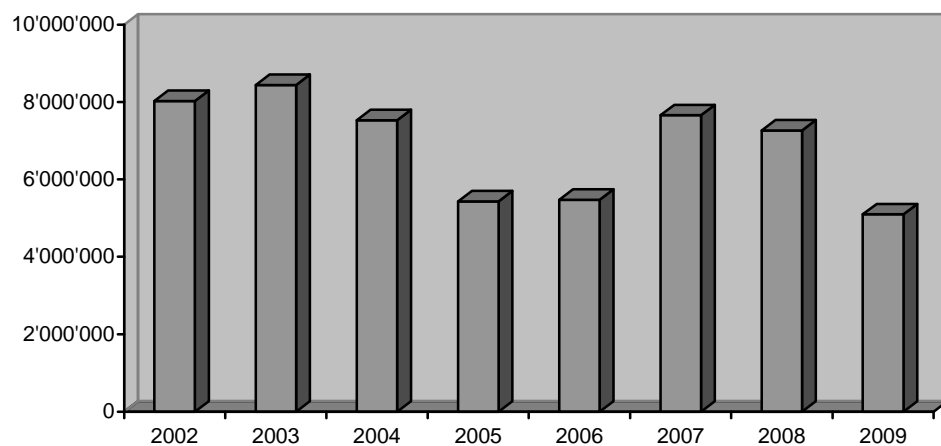
SFr. 1'346.00                      SFr. 1'903.00

Einwohner per Ende Jahr

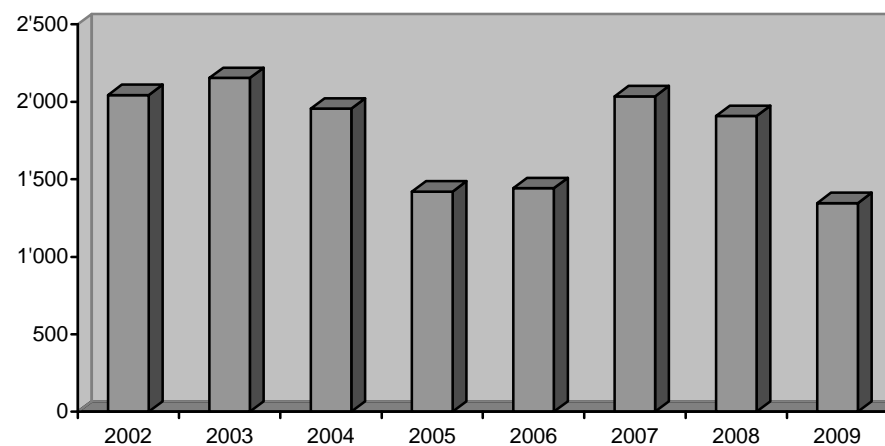
3'789

3'817

**Nettolast Ende Jahr**



**Pro-Kopf-Nettolast Ende Jahr**



## **ABRECHNUNGEN LIEGENSCHAFTEN IM FINANZVERMÖGEN**

Gemäss Artikel 87 der Gemeindeordnung hat der Gemeinderat über jedes Grundstück des Finanzvermögens Buch zu führen und jährlich einen entsprechenden Bericht zu unterbreiten.

### Liegenschaft Wasserschaft

Die letzten Landparzellen wurden in den Jahren 2001 und 2002 verkauft. Die zu verkaufende Restfläche beträgt unverändert 4'498 m<sup>2</sup>.

Ausgewiesene Kosten per 31.12.2008		SFr.	2'765'711.15
Zinsbelastung 2009	SFr.	34'312.55	SFr. 34'312.55
Ausgewiesene Gesamtkosten per 31.12.2009		SFr.	2'800'023.70
Bisherige Abschreibungen zulasten der Jahresrechnungen	SFr.	1'445'997.95	<u>SFr. -1'480'310.50</u>
<i>Buchwert gemäss Bestandesrechnung per 31.12.2009</i>			<u><u>SFr. 1'319'713.20</u></u>

Der Pachtzins von jährlich SFr. 200.00 wird auf das Konto Liegenschaftserträge des Finanzvermögens (942.423.00) verbucht.

Per 31.12.2009 besitzt die Einwohnergemeinde eine Restfläche von 4'498 m<sup>2</sup>. Aufgrund des ausgewiesenen Buchwertes ergibt sich ein Quadratmeterpreis von SFr. 293.40.

Die Summe entspricht in etwa dem Verkaufspreis, der bei den letzten Landverkäufen tatsächlich realisiert werden konnte.

### Liegenschaft Stegmätteli

Für die erste Etappe des Projektes „Wohnen im Alter“ auf der Liegenschaft Stegmatt wurden inklusive Erschliessung rund 1'200 m<sup>2</sup> Landfläche benötigt. Der Einwohnergemeinderat hat beschlossen, dieses Land im Baurecht abzugeben. Der Baurechtszins wurde auf der Basis mit einem Hypothekarzins von 3 % auf SFr. 9'000.00 pro Jahr festgelegt. Der Baurechtszins wird ab dem 01.01.2008 der Einwohnergemeinde gutgeschrieben.

Buchwert per 31.12.2008	SFr.	1'682'996.05
Zinsbelastung 2009	SFr.	43'757.90
Abschreibung 2009	SFr.	<u>-43'757.90</u>
<i>Buchwert gemäss Bestandesrechnung per 31.12.2009</i>	<i>SFr.</i>	<u><u>1'682'996.05</u></u>

Die Baurechts- und Pachtzinsen von jährlich SFr. 9'500.00 werden auf das Konto Liegenschaftserträge des Finanzvermögens (942.423.00) verbucht.

Die Landparzelle weist per 31.12.2009 eine Fläche von 6'435 m<sup>2</sup> auf. Aufgrund des ausgewiesenen Buchwertes ergibt sich ein Quadratmeterpreis von SFr. 261.54.

Erstfeld, im April 2010 chs



# **Bericht der Rechnungsprüfungskommission der Gemeinde Erstfeld**

**zuhanden der Gemeindeversammlung**

**über die Prüfung der Jahresrechnung 2009 der Einwohnergemeinde Erstfeld**

Sehr geehrte Mitbürgerinnen und Mitbürger

In Ihrem Auftrag haben wir die Jahresrechnung der Einwohnergemeinde Erstfeld überprüft und kontrolliert. Unsere Prüfung erfolgte nach den Grundsätzen, wonach eine Prüfung so zu planen und durchzuführen ist, dass wesentliche Fehlaussagen mit angemessener Sicherheit erkannt werden. Wir prüften die Abrechnung auf der Basis von Stichproben. Wir sind der Auffassung, dass unsere Prüfung eine ausreichende Grundlage für unser Urteil bildet.

## **PRÜFUNGSERGEBNIS**

Aufgrund unserer Prüfung können wir festhalten, dass:

- die Jahresrechnung mit der Buchhaltung übereinstimmt,
- die Rechnung ordnungsgemäss geführt ist,
- die gesetzlichen Bewertungsgrundsätze und Vorschriften eingehalten wurden,
- die Guthaben und Verbindlichkeiten der Gemeindewerke im Wesentlichen in der Bilanz enthalten sind,
- und die in der Bilanz ausgewiesenen Bestände vorhanden und im Wesentlichen richtig bewertet sind.

## **ERGEBNIS DER JAHRESRECHNUNG 2009**

Die Jahresrechnung schliesst mit einem Reingewinn von SFr. 85'343.12 ab.

## **ANTRAG DER RECHNUNGSPRÜFUNGSKOMMISSION**

Wir beantragen, die vorliegende Jahresrechnung 2009 zu genehmigen:

Erstfeld, 20. April 2010

**DIE RECHNUNGSPRÜFUNGSKOMMISSION**

Urs Kempf-Vogel  
Hedy Burgener-Gehrig  
Andreas Furrer-Gisler  
Christoph Grepper  
Marco Zanolari-Bissig



# BERICHT DES EINWOHNERGEMEINDERATES PRO 2009

Geschätzte Mitbürgerinnen und Mitbürger

Wir freuen uns, Ihnen als Anhang zur Jahresrechnung 2009 einen Rückblick über die wesentlichen Ereignisse in unserer Gemeinde im abgelaufenen Jahr zu erstatten.

Mit dem nachfolgenden Bericht werden auch einige Zahlen und Fakten festgehalten, welche Ihnen in kommenden Jahren interessante Vergleichsmöglichkeiten bieten.

## A Statistische Angaben

### Zivilstandsamt

	2002	2003	2004	2005	2006	2007	2008	2009
Geburten in der Gemeinde	-	1						1
ausserhalb der Gemeinde	36	36	31	32	35	31	33	37
Total	36	37	31	32	35	31	33	38

Die 38 Geburten des Jahres 2009 verteilen sich auf 22 Mädchen und 16 Knaben.

	2002	2003	2004	2005	2006	2007	2008	2009
Todesfälle in der Gemeinde	20	27	15	20	25	24	14	24
ausserhalb der Gemeinde	14	19	18	21	17	26	24	15
Total	34	46	33	41	42	50	38	39

Von den Verstorbenen waren 21 Personen männlichen und 18 Personen weiblichen Geschlechts. Von den 36 auf dem Friedhof Erstfeld vorgenommenen Beisetzungen waren 35 oder rund 97,20 % Urnenbeisetzungen. Im Gemeinschaftsgrab Erstfeld sind im vergangenen Jahr 20 Beisetzungen erfolgt.

## Einwohnerkontrolle

Die Einwohnerkontrolle verzeichnete im Jahre 2009 280 Anmeldungen und 307 Abmeldungen. Unter Berücksichtigung der registrierten Geburten und Todesfälle ergibt sich per Ende 2009 ein **Bevölkerungsstand von 3'789 Einwohnerinnen und Einwohnern**. Im Vergleich zum Vorjahr (3'817) beträgt die Abnahme 28 Personen.

Die Zahl der ausländischen Bevölkerung in Erstfeld betrug Ende Dezember 2009 622 Personen. Im Vorjahr waren ebenfalls 622 kontrollpflichtige Ausländer registriert. Der Anteil der ausländischen Bevölkerung in Erstfeld beträgt somit 16,40 %. Von den 622 Ausländerinnen und Ausländern sind rund 47,60 % im Besitze der Niederlassungsbewilligung (Ausweis C).

## Älteste Einwohnerinnen und Einwohner am 31. Dezember 2009

### Frauen

- Jaun-Pässler Helene 22.04.1910
- Zraggen-Kieliger Ida 23.09.1911
- Wipfli-Aschwanden Frieda 12.07.1912

### Männer

- Gisler-Arnold Alois 01.06.1914
- Hänzi-Burki Paul 28.02.1915

## Arbeitslosenstatistik

Von den im Kanton Uri per Ende Dezember 2009 registrierten 320 arbeitslosen Personen stammen 82 Personen aus der Gemeinde Erstfeld. Es handelt sich dabei um 35 Frauen und 47 Männer. Im Vergleich zum Vorjahr (59 Arbeitslose) ist die Zahl der Arbeitslosen um 23 Personen gestiegen.

## Betreibungsamt

Die Betreibungsstatistik für das Jahr 2009 zeigt folgendes Bild:

	2001	2002	2003	2004	2005	2006	2007	2008	2009
Zahlungsbefehle	551	720	780	770	768	667	641	678	636
Pfändungen/Verlustscheine (SchKg 115)	221	333	224	437	484	423	411	496	447
Verwertungen	94	139	142	203	289	241	222	289	278

Im Jahre 2009 hat das Betreibungsamt Erstfeld 3 (3) Konkursandrohungen ausgesprochen.

## B Abstimmungen – Wahlen

Die Stimmbeteiligung bei den Abstimmungen und Wahlen ist aus der jährlich von der Standeskanzlei Uri herausgegebenen Statistik ersichtlich. Bei den eidg. Urnengängen belegt die Gemeinde Erstfeld mit einer Stimmbeteiligung von 47,80 % den 8. Rang. Bei den kant. Wahlen und Abstimmungen liegt Erstfeld mit einer Stimmbeteiligung von 46,40 % ebenfalls auf dem 8. Platz.

Sehr gross ist heute der Anteil der brieflichen Stimmabgabe. In Erstfeld machen heute regelmässig über 90 % der Stimmenden davon Gebrauch. Die Stimmabgabe ist dabei jedoch nur mit der persönlichen Unterschrift gültig.

## C Gemeindeversammlungen

Im Jahre 2009 wurden drei Gemeindeversammlungen mit 20 traktandierten Geschäften durchgeführt.

3. Juni 2009 (94 Personen) Rechnungsgemeindeversammlung

- Wahl von Gemeinderätin Doris Siegenthaler-Hurschler als Mitglied der Verwaltungskommission der Gemeindewerke (ex officio) für den Rest der Amtsdauer 2008/2009
- Das Einbürgerungsgesuch des Ehepaares Zivomir und Milostiva Radojkovic-Milanovic, serbische Staatsangehörige, Vordere Hofstatt 3, wird abgelehnt.
- Der Einführung des freiwilligen Zweijahres-Kindergarten in Erstfeld ab dem Schuljahr 2010/2011 wird mit einem deutlichen Mehr zugestimmt.
- Ausserdem werden folgende Jahresrechnungen 2008 genehmigt:
  - Gemeindewerke mit einem Reingewinn von Fr. 1'822.–
  - SPANNORT mit einem Ertragsüberschuss von Fr. 53'955.46
- Der Rechnung 2008 der Einwohnergemeinde mit einem Ertragsüberschuss von Fr. 89'508.48 wird oppositionslos die Genehmigung erteilt.

23. September 2009 (101 Personen)

- Dem Amtsentlassungsgesuch per 30. September 2009 von Patrice Freitag-Studer als Schulverwalter wird mit einer Gegenstimme die Zustimmung erteilt.
- Der Umzonung der Liegenschaften Parzellen Nr. 442, 554, 559, 564, 570, 571, 572, 785, 1122, 1147, 1148, 1171, 1172, 1173, 1174, 1225 (Gebiet Gardehofstatt bis Coop-Center) von der Gewerbe- und Wohnzone B (mit Ausnutzungsziffer) in die Gewerbe- und Wohnzone A (ohne Ausnutzungsziffer) wird die Genehmigung erteilt.
- Für die Beschaffung eines neuen Anhängerstreuautomaten (Salz- und Splittstreuer Typ ENS 2100 R) wird ein Kredit von Fr. 37'000.– bewilligt.
- Folgende Orientierungen haben stattgefunden:
  - überarbeitetes Projekt „Sanierung Gemeindehausplatz“
  - aktueller Stand beim Projekt „Naturpark Urschweiz“

- Nachstehende offene Wahlen wurden getroffen:

Verwaltungsrat der Gemeindewerke

- a) *Präsident* für die Amtsdauer 2010/2011  
Aschwanden-Regli Urs neu
- b) *Mitglieder*  
Enz-Rava Carmen  
Furrer-Gisler Peter  
Püntener-Bissig Leo  
Scheiber-Amrhein Peter  
Gisler-Albert Kurt neu  
Siegenthaler-Hurschler Doris  
(Vertreterin Gemeinderat; ex officio)

ARA-Kommission (Kanalisationskommission)

- a) *Präsident* für die Amtsdauer 2010/2011  
Feubli-Nessmann Valentin
- b) *Mitglieder*  
Estermann-Epp Philipp  
Furrer-Furrer Daniel  
Infanger-Gamma Charly  
Walker-Gamma Robert

Betriebskommission SPANNORT

- a) *Präsidentin* für die Amtsdauer 2010/2011  
Feubli-Walker Ruth
- b) *Mitglieder*  
Indergand-Zraggen Bernhard  
Schuler-Sonderegger Karl  
Widmer Markus neu

Quartiermeister für die Amtsdauer 2010/2011

Zraggen-Imhof Martin

Quartiermeister Stv. für die Amtsdauer 2010/2011

Furger-Gnos Benedikt

Vermittler für die Amtsdauer 2010/2011

Brand Toni, Silenen

Stellvertreter für die Amtsdauer 2010/2011

Furger Alfred, Amsteg

- Den Einbürgerungsgesuchen der Familie Haliti, kosovarische Staatsangehörige, Wilerstrasse 3, wird die Zustimmung erteilt:
  - Haliti-Selimi Abdurahman (1961), Haliti-Selimi Taibe (1965), Haliti Dalip (1998)
  - Haliti Albulena, 1988
  - Haliti Fitim (1990)
- Den nachstehenden Anträgen wird mit wenigen Gegenstimmen zugestimmt:
  - Die Trägerschaft für das „Wohnen im Alter, Erstfeld“ verbleibt bei der Einwohnergemeinde.
  - Die Verwaltung und die Rechnungsführung für das „Wohnen im Alter, Erstfeld“ werden der Gemeindekasse übertragen.
  - Der verantwortliche Einwohnergemeinderat und die zuständige Baukommission werden entlastet.
- Der Landerwerb von 803 m<sup>2</sup> von den SBB (Areal nördlich der Milchküche) mit einem Kaufpreis von Fr. 100'000.– wird genehmigt.
- Der Sanierung und Vergrößerung der Tore beim Feuerwehrlokal Erstfeld mit einem Kreditbegehren von Fr. 118'200.– wird zugestimmt.
- Die ab 1. Januar 2010 bis 31. Dezember 2013 gültige Feuerwehrsteuer wird wie bisher mit 5% des Gemeindesteuerbetrages festgelegt.
- Der Steuerfuss für das Jahr 2010 wird auf 117% (bisher 120%) festgelegt.
- Dem Voranschlag 2010 des SPANNORT mit einem Aufwandüberschuss von Fr. 36'475.– wird ohne Gegenstimme die Genehmigung erteilt.
- Ebenfalls einstimmig genehmigt wird der Voranschlag 2010 der Einwohnergemeinde mit einem Ertragsüberschuss von Fr. 5'325.–.

## **BEHÖRDEN – VERWALTUNG – ALLGEMEINES**

### **Geschäftstätigkeit des Einwohnergemeinderates**

Per 1. Januar 2009 hat Werner Zraggen-Kawälde (bisher Vizepräsident) seine Tätigkeit als neuer Gemeindepräsident aufgenommen. Neu in den Gemeinderat eingetreten sind Gemeindevizepräsident Paul Furrer, Sozialvorsteher Paul Gwerder-Zraggen sowie Gemeinderat Marco Lussmann. Ab 1. Januar 2009 wurde der Gemeinderat auf sechs Mitglieder reduziert.

Der Einwohnergemeinderat hat im vergangenen Jahr 35 ordentliche Sitzungen abgehalten. Dabei wurden 571 protokollierte Geschäfte behandelt. Dies gibt ein Protokollbuch mit einem Umfang von über 350 Seiten.

Zu den Schwerpunkten der Geschäftstätigkeit wird auf die nachfolgenden Abschnitte verwiesen.

Im Jahre 2009 hat der Gemeinderat folgende **Vernehmlassungen und Stellungnahmen** abgegeben:

- Änderung des Gesetzes über die Wahlen, Abstimmungen und die Volksrechte (WAVG)
- Änderung des Schulgesetzes infolge Beitritt des Kantons Uri zu HarmoS
- Änderung des Bau- und Planungsgesetzes (BPG)
- Änderung des Gesetzes über den Ladenschluss und die Sonntagsruhe (LSG)
- Vereinbarung Abgeltung Feuerwehreinsätze
- Änderung der kantonalen Fischereiverordnung
- Totalrevision der Verordnung über den Finanzhaushalt des Kantons Uri
- Videoverordnung (Video V)
- Managementplan für die Errichtung eines Naturparks Urschweiz
- Änderung kantonale Umweltverordnung (KUV)
- Reglement über das Stimmregister für Auslandschweizerinnen/Auslandschweizer

### **Landratspräsidentenfeier**

Eine besondere Feierstunde durfte die Energiestadt Erstfeld am 17. Juni 2009 verzeichnen. **Paul Jans-Käch**, alt Gemeindepräsident und Landrat, wurde ehrenvoll als neuer **Landratspräsident** gewählt. Im Rahmen einer öffentlichen Feier mit Apéro bei der Jagdmattschulanlage wurde der höchste Urner von der Erstfelder Bevölkerung herzlich empfangen.

### **Gemeindestrukturereform**

Unter der Leitung der Justizdirektion Uri wurde Mitte 2009 das Projekt „Reform der Gemeindestrukturen“ in Angriff genommen. An einer gemeinsamen Tagung vom 1. Juli 2009 haben Vertreterinnen und Vertreter der Urner Gemeinden und des Kantons eine Grundsatzdiskussion geführt und ihre Erwartungen über die künftige Rolle der Gemeinden dargelegt. In enger Zusammenarbeit mit den Gemeinden wird die vom Regierungsrat eingesetzte Projektorganisation im Jahre 2010 Thesen und Ideen zur künftigen Gemeindeentwicklung unterbreiten.

### **Richtplananpassung unteres Reusstal**

Im September 2009 wurde die Vernehmlassung zum Projekt „**Richtplananpassung unteres Reusstal**“, bestehend aus Richtplantext und Richtplankarte, gestartet. Mit Ernüchterung musste der Gemeinderat zur Kenntnis nehmen, dass der Richtplan unteres Reusstal für die Gemeinde Erstfeld nur wenig Entwicklungsspielraum offen lässt. Aufgrund der Intervention bei der Justizdirektion Uri laufen zu diesem Thema noch weitere Verhandlungen.

## NEAT – AlpTransit

Nach rund zwei Jahren intensiver Arbeit fand am 16. Juni 2009 die Durchschlagsfeier in der Oströhre des Neat-Gotthard-Basistunnels statt. Der Abschnitt Erstfeld – Amsteg beträgt 7,2 Kilometer. Sechs Monate früher als geplant konnten sich die Mineure von Erstfeld und Amsteg die Hand reichen. Am Mittwoch, 16. September 2009 erfolgte dann auch noch der Durchschlag in der Weströhre. Mit der Inbetriebnahme des mit 57 Kilometer längsten Eisenbahntunnels der Welt wird nach wie vor auf das Jahr 2017 gerechnet.

## Verkehr – SBB

Im Zusammenhang mit der Situation und **Zukunftsentwicklung der SBB** auf dem **Platz Erstfeld** laufen auf verschiedenen Ebenen Verhandlungen und Gespräche. Im Jahre 2009 fanden zwei Besprechungen mit der SBB Infrastruktur betreffend Zukunftsentwicklung für das Bahnareal Erstfeld statt. Daneben nimmt Gemeindepräsident Werner Zraggen an den periodisch stattfindenden Behördedelegationen (SBB, Regierungsrat und Gemeinde Erstfeld) teil. Mit Interesse wird der schon längst fällige Masterplan der SBB erwartet, welcher die Möglichkeiten der künftigen Nutzung auf dem Bahngebiet Erstfeld aufzeigen soll.

Nach 2-jähriger Bauzeit wurde am 09.09.2009 das **Schwerverkehrszentrum Ripshausen** durch Verkehrsminister Bundesrat Moritz Leuenberger offiziell eröffnet. Die Projektkosten beliefen sich auf rund Fr. 70 Mio. Das SVZ Ripshausen hat neben der Kontrollfunktion auch die Aufgabe eines vorgelagerten Warteraums für das Tropfenzählsystem am Nordportal des Gotthardstrassentunnels. Mit dem Schwerverkehrszentrum wurden rund 52 Arbeitsstellen in Erstfeld geschaffen.

Ab dem Jahre 2009 bietet die Gemeinde Erstfeld neu drei übertragbare **SBB-Generalabonnements** an. Diese sind sehr beliebt und erfreuen sich einer grossen Nachfrage. Im Jahre 2009 lag die durchschnittliche Auslastung bei 95,75 %. In den Monaten September und Oktober 2009 konnte sogar eine 100%-Auslastung registriert werden. Die Tageskarte kostet Fr. 32.– und kann frühestens drei Monate im Voraus reserviert werden.

## Energiestadt Erstfeld

Die Energiestadt Erstfeld hat im Jahre 2009 mit einer besonderen Idee schweizweit Schule gemacht. Am 31. Oktober 2009 wurde mit der **Wasserschaft** das erste **Energiestadtquartier** der Schweiz eingeweiht. Damit wird das umwelt- und energiebewusste Verhalten der Bewohnerinnen und Bewohner der Wasserschaft anerkannt. Die angebrachte Informationstafel liefert dazu verschiedene Hinweise.

Die ehrgeizige Zielsetzung der Energiestadtcommission besteht darin, den **Energy-Gold-Award** zu erreichen. Die Projekteingabe ist auf das Jahr 2011 geplant.

## Dienstjubiläen

Am 1. September 2009 konnte Bauaufseher Hansruedi Marti und am 1. November 2009 Hauswart Martin Zraggen das 25-Jahr-Jubiläum bei der Gemeindeverwaltung feiern. Zum 20-Jahr-Dienstjubiläum durfte Gemeindeschreiber Markus Herger am 1. September 2009 gratuliert werden.

## BAUWESEN

Die Baukommission versammelte sich im abgelaufenen Jahr zu 13 ordentlichen Sitzungen. Dabei wurden 152 traktandierte Geschäfte behandelt. Zur Vorbereitung und Erledigung einiger Geschäfte waren auch Augenscheine vor Ort und Besprechungen notwendig. Im Jahre 2009 erteilte die Baukommission insgesamt 27 Baubewilligungen. Daneben wurde von 59 meldepflichtigen Bauvorhaben (davon 29 Sonnenkollektoranlagen und 3 Fotovoltaikanlagen) Kenntnis genommen. Bei den bewilligten Vorhaben handelte es sich vorwiegend um kleinere Projekte wie Um-, An- und Aufbauten, Garagen, Parkplätze, diverse Kleinbauten sowie Renovationen. Als grössere bewilligte Projekte können vier Einfamilienhäuser und ein Wohn- und Geschäftshaus mit sieben Wohnungen sowie das Trinkwasserkraftwerk „Helltal“ erwähnt werden. Weiter wurde die Baukommission im Verlaufe des Jahres bei verschiedenen Vernehmlassungen um ihre Stellungnahme ersucht. Weitere Themen, mit welchen sich die Baukommission beschäftigte, waren die Grossprojekte AlpTransit, Schwerverkehrszentrum Uri und A2-Sanierung Erstfeld-Seedorf.

Fortgeführt wurden im Jahre 2009 die Arbeiten für die Realisierung eines **Naturparks Urschweiz**. Dieses Projekt wird immer konkreter. Am 14. März 2009 wurden in Erstfeld das Parkkonzept sowie der Kostenrahmen präsentiert. Der Parkaufbau kostet rund Fr. 2,0 Mio. Das Projekt wurde Anfang 2010 beim Bund eingereicht. Über den Beitrag der Gemeinde Erstfeld für die vierjährige Aufbauphase (rund Fr. 65'000.–) hat die Gemeindeversammlung im Herbst 2010 zu befinden.

Dem Bundesamt für Statistik sind von der Gemeindeverwaltung jährlich die leer stehenden Wohnungen mitzuteilen. Stichtag der **Leerwohnungszählung** ist jeweils der 1. Juni. In Erstfeld waren am Stichtag 37 leer stehende, vorwiegend ältere Wohnungen (davon zwei Einfamilienhäuser) zu verzeichnen.

### ARA-Kommission – Betriebskommission ARA Gygen

Die **ARA-Kommission** und die **Betriebskommission ARA Gygen** sind unter dem Vorsitz von Valentin Feubli im Berichtsjahr zu drei ordentlichen Sitzungen zusammengekommen. In der Betriebskommission haben auch die Vertreter der Partnergemeinden Silenen mit Daniel Müller und Gurnellen mit Alex Tresch Einsitz.

Schwerpunkte der Tätigkeiten waren die Grossprojekte AlpTransit Gotthard AG und das Schwerverkehrszentrum Uri in Ripshausen sowie diverse Arbeiten im Zusammenhang mit der Gründung der Abwasser Uri.

Auf Ende 2009 konnte die generelle Entwässerungsplanung (GEP) abgeschlossen und zur Genehmigung dem Amt für Umweltschutz übergeben werden.

Der Verwaltungsrat der Abwasser Uri hat sich im abgelaufenen Jahr intensiv mit der Organisation der Unternehmung, dem Abwasserreglement und der Tarifordnung 2010 sowie mit der Sachübernahme der gemeindeeigenen Abwasseranlagen auseinandergesetzt.

Per 1. Januar 2010 übernimmt die Abwasser Uri nun die operative Leitung der Abwasserreinigungsanlage und den Unterhalt der Abwasseranlagen.

Nach 5-jähriger Tätigkeit bei der Gemeinde Erstfeld ist Klärmeister Toni Furrer im Zusammenhang mit der Übernahme der ARA Gygen per 1. Januar 2010 neu in den Dienst der Abwasser Uri eingetreten. Die Pikettorganisation für die ARA Gygen wurde aufgehoben und wird neu von Abwasser Uri organisiert.

## GEMEINDEFEUERWEHR – QUARTIERAMT

### Gemeindefeuerwehr

Per 1. Januar 2009 hat Josef Walker-Zurbriggen, Talweg 25, das **Kommando** der **Gemeindefeuerwehr** Erstfeld übernommen. Als Kommandant-Stellvertreter amten Peter Zraggen-Herger, Niederhofen, und Franz Püntener-Epp, Rüti.

Im Jahre 2009 wurde die Gemeindefeuerwehr zu 13 (Vorjahr 8) Ernstfalleinsätzen aufgeboden. Dabei wurden rund 460 Einsatzstunden verzeichnet. Grosse Diskussionen ergaben sich mit dem **Alarmierungssystem „MIKADO“**, welches bei verschiedenen Ernstfalleinsätzen nicht funktionierte. Die Gemeinden haben hier bei den Verantwortlichen des Kantons detaillierte Abklärungen verlangt und auf Verbesserungen gedrängt. Der Kanton hat inzwischen eine Arbeitsgruppe eingesetzt. Diese analysiert die Fehler des „MIKADO“ und prüft gleichzeitig die Anschaffung eines neuen Alarmierungssystems.

Ein grosses Thema bildete bei der Feuerwehrkommission das vom Kanton vorgeschlagene neue **„Feuerwehrkonzept 2010“**. Dieses sah unter anderem die Schaffung von neu fünf Stützpunkten (bisher drei) vor. Zudem wäre auch der künftige Stützpunktbeitrag wesentlich tiefer ausgefallen. Aufgrund der Opposition von mehreren Gemeinden hat der Regierungsrat letztlich beschlossen, auf die Einführung dieses neuen Konzeptes zu verzichten. Im Kanton Uri werden somit weiterhin drei Feuerwehrstützpunkte geführt.

Die alten **Feuerwehrtore beim Feuerwehrlokal** befinden sich schon seit längerem in einem schlechten Zustand und sind sanierungsbedürftig. Auf Antrag der Feuerwehrkommission bewilligte die Gemeindeversammlung vom 25. November 2009 einen Kredit von Fr. 118'200.–. Das Projekt sieht eine Sanierung von vier Toren beim Feuerwehrlokal mit gleichzeitiger Verbreiterung von zwei Ausfahrten vor. Die Arbeiten werden in den Sommerferien 2010 ausgeführt.

Per 1. Januar 2010 weist die **Gemeindefeuerwehr** Erstfeld einen **Bestand** von 91 (Vorjahr 83) eingeteilten Personen auf. Zusammen mit den neun Angehörigen der Betriebswehr SBB und den neun Samaritern liegt die Gesamtzahl bei 109 Personen (Vorjahr 97 Personen).

### Quartieramt

Im Jahre 2009 waren in Erstfeld 6 Truppen mit 59 Belegungstagen einquartiert. Im Weiteren wurden die zweckmässig ausgebauten Infrastrukturen an drei Gruppen zur Verfügung gestellt. Aus diesen Belegungen ergaben sich Einnahmen für das Quartieramt Erstfeld von Fr. 41'100.– und für das Pfarreizentrum St. Josef von Fr. 16'700.–. Daneben bedeuten die Truppenbelegungen aber auch für das einheimische Gewerbe einen bedeutenden wirtschaftlichen Faktor.

## VORMUNDSCHAFTSWESEN – SOZIALFÜRSORGE

Im Bereiche des Vormundtschaftswesens musste in den vergangenen Jahren eine starke Zunahme verzeichnet werden. So hat sich der Einwohnergemeinderat praktisch an jeder Sitzung mit mehreren Geschäften und Anträgen des Waisenamtes zu befassen. Es handelt sich dabei um die Errichtung von neuen vormundschaftlichen Mandaten und Anordnungen von Kinderschutzmassnahmen, die Genehmigung der periodischen Abrechnungen und Berichte wie auch Zustimmungen zu Erbverträgen und Liegenschaftsgeschäften von Personen, für welche ein vormundschaftliches Mandat besteht.

Im Vormundschaftsregister Erstfeld waren per 31. Dezember 2009 folgende vormundschaftlichen Massnahmen registriert:

- 13 Vormundschaften (gemäss Art. 369, 370 und 372 ZGB)
- 12 Beistandschaften (gemäss Art. 392, 393 und 394 ZGB)
- 18 Beiratschaften (gemäss Art. 395)
- 6 Erziehungsbeistandschaften (gemäss Art. 308 ZGB)
- 2 Kinderschutzmassnahmen (gemäss Art. 307 ZGB)

Aufgrund einer Revision des Schweizerischen Zivilgesetzbuches stehen beim Vormundtschaftswesen bedeutende **Änderungen** bevor. Es betrifft dies den **Erwachsenenschutz sowie das Personen- und Kindsrecht**. Mit dem Inkrafttreten des revidierten Gesetzes ist auf das Jahr 2013 zu rechnen. In der vom Kanton geschaffenen Projektgruppe für das neue Kindes- und Erwachsenenschutzgesetz ist die Gemeinde Erstfeld mit Sozialvorsteher Paul Gwerder vertreten.

### Sozialfürsorge

Im Jahr 2009 traf sich die Sozialbehörde Urner Oberland zu acht ordentlichen Sitzungen. Es wurden rund 45 Fälle geführt, wobei etwa 80 Personen mit wirtschaftlicher Sozialhilfe unterstützt wurden. Die Nettoaufwendungen betragen Fr. 292'230.–, was einer Abnahme von rund Fr. 100'000.– gegenüber dem Vorjahr entspricht. Diese „positiven“ Zahlen kommen eher überraschend. Die schlechte Wirtschaftslage bekommt die Sozialhilfe jedoch meistens erst mit einer Verzögerung von rund einem Jahr zu spüren, wenn die Arbeitslosen langsam ausgesteuert werden. Neben der wirtschaftlichen Sozialhilfe wurden durch das Sozialamt zahlreiche Personen im Rahmen persönlicher Beratungsgespräche unterstützt und begleitet. Neben der persönlichen und wirtschaftlichen Unterstützung konnten auch dieses Jahr diverse Einwohnerinnen und Einwohner der Gemeinde Erstfeld Spenden von der „Weihnachtsaktion“ der Urner Zeitung entgegennehmen.

Die von der Sozialhilfe betroffenen Personen sind vor allem Ausgesteuerte, welche meistens wegen gesundheitlicher Probleme (immer mehr psychisch Kranke) keine Chance mehr im Arbeitsmarkt haben. Noch vor ein paar Jahren hätten diese Leute eine IV-Rente zugesprochen bekommen. Durch die restriktive Haltung der IV wird es immer schwieriger, diese Personen bei der Invalidenversicherung unterzubringen. Sie fallen somit letztlich der Sozialhilfe zur Last. Neben diesen Klienten sind es Alleinerziehende, Familien mit Kindern, Migrantinnen und Migranten oder die sogenannten Working Poor (Familien mit niedrigem Einkommen), welche finanziell unterstützt werden müssen. Auch die Zahl junger Erwachsener in der Sozialhilfe ist immer noch zu hoch.

Neben den finanziellen Schwierigkeiten sind sozialhilfeabhängige junge Erwachsene oft von anderen sehr komplexen Problemen betroffen. Dies sind z.B. psychische und physische Beeinträchtigungen, ein instabiles Umfeld, Suchtmittelabhängigkeit, Verschuldung oder Migrationsthematik. Häufig weisen sozialhilfeabhängige Personen auch ein sehr niedriges Bildungsniveau auf, was eine Reintegration in den Arbeitsmarkt erschwert. Gerade Menschen mit ausländischer Herkunft sowie auch deren Kinder haben im Vergleich zu Schweizerinnen und Schweizern häufiger einen tieferen Ausbildungsstatus. Die berufliche Qualifikation ist ein bedeutender Risikofaktor für die Sozialhilfe.

Im Jahre 2009 hat eine Arbeitsgruppe der Urner Sozialdienste die verschiedenen Grundsatzbeschlüsse diskutiert, überarbeitet und vereinheitlicht. Durch diese Vereinheitlichung streben die vier Sozialdienste eine bessere Gleichbehandlung der Klientinnen und Klienten innerhalb des Kantons Uri an.

### **Alimentenbevorschussung**

Gemäss Alimentenbevorschussungsgesetz des Kantons Uri haben die Gemeinden die Alimente für die unterhaltsberechtigten Kinder zu bevorschussen, wenn diese trotz angemessener Inkassoversuche (Betreibung) nicht bezahlt werden. Per Ende 2009 waren sechs Fälle von **Alimentenbevorschussungen** mit 11 betroffenen Kindern zu verzeichnen. Gesamthaft mussten im Jahre 2009 Alimente von Fr. 75'426.– (Vorjahr Fr. 80'286.–) bevorschusst werden. Dank vermehrten Inkassoversuchen beliefen sich die Rückerstattungen im Jahre 2009 auf Fr. 28'680.– (Fr. 25'765.–).

## **LANDWIRTSCHAFT – GEWERBE**

Die **Marktkommission Erstfeld** steht unter dem Vorsitz von alt Gemeinderat Alois Furrer-Zraggen, Fraumattstrasse. Am Frühlingsmarkt boten 69 und am Herbstmarkt 71 Marktfahrer ihre Waren zum Kauf an. Die beiden Märkte erfreuten sich wiederum einer regen Nachfrage und werden vor allem auch von der Bevölkerung des Urner Oberlandes gerne besucht.

Ab dem Jahre 2010 wird die **Viehzählung** neu über die Tierverkehrsdatenbank (TVD) abgewickelt.

Ebenfalls fest etabliert hat sich der **Erstfelder Weihnachtsmarkt** von Mitte Dezember auf dem Gemeindehausplatz. Der Anlass hat sich als Publikumsmagnet und Treffpunkt der einheimischen und auswärtigen Bevölkerung erwiesen. Organisiert wird der Weihnachtsmarkt von Erstfeld Tourismus und vom Gewerbeverein Erstfeld und Umgebung.

## **DANK**

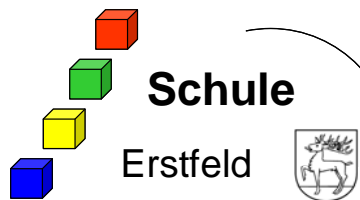
Zum Schluss unseres Berichtes danken wir namens der Gemeindebehörden und des Verwaltungspersonals unseren Mitbürgerinnen und Mitbürgern für das unserer Arbeit und den öffentlichen Belangen entgegengebrachte Verständnis und Vertrauen. In den Dank mit einschliessen möchten wir all jene, welche im abgelaufenen Jahr in irgendeiner Weise zum Wohle unserer Gemeinde beigetragen haben.

Ein besonderer Dank gebührt dabei den über hundert Behörde- und Kommissionsmitgliedern sowie den übrigen Amtsträgern, welche sich in ihrer Freizeit im öffentlichen Interesse für das Wohl der Allgemeinheit und unserer Gemeinschaft einsetzen.

Erstfeld, im April 2010

### **NAMENS DES EINWOHNERGEMEINDERATES**

Der Gemeindepräsident:	Werner Zraggen
Der Gemeindeschreiber:	Markus Herger



SCHULRAT  
6472 ERSTFELD

Tel. 041 880 11 30  
Fax 041 880 11 33  
E-Mail: schulsekretariat@schule-erstfeld.ch

# Jahresbericht 2009 des Schulrates



Die Gemeindeschulen Erstfeld wiesen zu **Beginn des Schuljahres 2009/10** folgende **Schülerinnen- und Schülerzahlen sowie Lehrerinnen- und Lehrerzahlen** aus:

## **Schülerinnen und Schüler**

<b>Schulstufen</b>	<b>Mädchen</b>	<b>Knaben</b>	<b>Total</b>
Kindergarten	23	12	35
Primarschule	91	116	207
Werkschule	9	13	22
Integrierte Oberstufe	50	49	99
<b>Gesamtzahl aller Schülerinnen und Schüler</b>	<b>173</b>	<b>190</b>	<b>363</b>

## **Lehrkräfte**

Lehrpersonen in Voll- und Teilpensen	27
Fachlehrpersonen TG/HW, Deutsch, SHP, Sport, Musik Oberstufe	14
<b>Gesamtzahl aller Lehrpersonen</b>	<b>41</b>

## **Schulratstätigkeit**

---

Im Kalenderjahr 2009 beschäftigte sich das „Unternehmen“ Schule nebst den Alltags- und Routinegeschäften mit nachstehenden Schwerpunkten:

### **Schulbetrieb**

#### **Allgemeines**

Mit rund 380 Schülerinnen und Schüler bewegt sich die Schule in den Zahlen der letzten Jahre. Das heisst, dass ausser der Werkschule, vom Kindergarten bis 3. Oberstufe alle Klassen 2fach geführt wurden. Für die Lehrerschaft und Schulleitung galten im vergangenen Jahr als Schulschwerpunkte die Optimierung der Integrierten Oberstufe und das zweite Jahr mit integrierter Förderung auf der Primarstufe. Eine Herausforderung für die Schule waren auch die Einschulungen von fremdsprachigen Schülerinnen und Schüler, die zum Teil ohne Deutschkenntnisse eingeschult werden mussten. Die Einschulungen in eine Regelklasse waren aber oftmals nur durch längerer Intensiv-Deutschunterricht möglich. Eine wichtige Massnahme ist hier daher auch das Angebot von Deutschunterricht für fremdsprachige Kinder vor dem Eintritt in den Kindergarten. Dieses private Angebot unter dem Patronat der Schule Erstfeld fördert einen guten Start in die Schullaufbahn.

Auf Beginn des Schuljahres 2009/10 galt es auch die Blockzeiten der Primarstufe neu zu regeln. Durch den zwingend zeitgleichen Schulbeginn und Schulschluss der Kindergarten- und Primarstufe mussten zusätzlich Betreuungszeiten eingeführt werden.

Mit verschiedenen Projekttagen, Schulverlegungen, Gesundheits- und Bewegungsförderungen und gar mit einem Bergsport-Event wurden die Unterrichtseinheiten zusätzlich bereichert und der soziale Aspekt gefördert.

Dafür konnte die Schweinegrippe-Pandemie mit einigen wenigen Ausnahmen unserer Schule nichts anhaben.

#### **2-Jahres-Kindergarten**

Nachdem 80 % der Kinder in der Schweiz bereits die Möglichkeit haben, auf freiwilliger Basis den 2-Jahres-Kindergarten zu besuchen, wurde dieses Angebot auch für unsere Gemeinde geprüft, mit dem Ziel, den zum Teil geänderten gesellschaftlich und familiären Bedürfnissen Rechnung zu tragen und andererseits Erstfeld als familienfreundliche Gemeinde zu stärken. Nach einer Informationsveranstaltung für die Bevölkerung wurde dem Antrag des Schulrates von der Gemeindeversammlung mit grossem Mehr zugestimmt. Die Einführung des freiwilligen 2-Jahres-Kindergarten ist damit auf das Schuljahr 2010/11 geplant.

### **Schulleitung**

Nebst mit den vielfältigen Tagesgeschäften befasste sich die Schulleitung schwerpunktmässig mit folgenden Themen: Unterrichtsbesuche, Mitarbeitergespräche, Einschulung fremdsprachiger Kinder, Schul- und Teamentwicklung. Auf personeller Ebene verliess hier unser Schulleiter Oberstufe Markus Frösch nach mehrjähriger Tätigkeit unsere Schule. An seine Stelle wählte auf Beginn des Schuljahres 2009/10 der Schulrat Irene Wyrsh in einem 50 %-Pensum. Sie absolviert berufsbegleitend die Ausbildung zur Schulleiterin.

## **Schulverwaltung**

Auch aufgrund der Finanzlage unserer Gemeinde galt es insbesondere wie seit Jahren, im baulichen Unterhalt der Schulhäuser wünschbares von machbarem zu trennen. Trotzdem konnte die Sanierung des Stegmatt-Schulhauses geplant werden und zu Handen der Gemeinde eine entsprechende Botschaft vorbereitet werden. Ebenfalls galt es für die „schwächelnde“ Heizung der Jagdmatt-Schulanlage mögliche Lösungen aufzugleisen.

In Sachen Schulinformatik konnte mit dem Start des gemeindeübergreifenden Projekts „Schulnetz Uri“ einen finanziellen gangbaren Weg eingeschlagen werden.

## **Schulbibliothek**

Durch das engagierte Team unserer Schul- und Dorbibliothek konnten die hohen Ausleihzahlen gegenüber dem Vorjahr gehalten werden. Hauptkunden der Bibliothek sind die Schülerinnen und Schüler der Primarstufe. Das Team hofft aber, auch wieder vermehrt Oberstufenschüler und Erwachsene zu einem Besuch zu animieren. Neuanschaffungen von 336 Kinder- und Jugendbücher und 71 Bücher für Erwachsene sollen diese Bemühungen unterstützen.

Mit wiederum sechs aufs Jahr verteilten Erzählstunden für Kinder im Vorschulalter wurde beste Werbung für die kommende „Lesezunft“ gemacht.

## **Mittagstisch**

An unserem betreuten Mittagstisch wurden die angemeldeten Schülerinnen und Schüler von unseren Köchinnen wie gewohnt verwöhnt. Durchschnittlich verpflegten sich 2009 zwischen 12 und 15 Kinder im Mittagstischlokal im Parterre des Stegmatt-Schulhauses.

## **Personelles**

Per Ende Schuljahr 2008/09 schieden die nachstehenden Lehrpersonen aus dem Schuldienst aus:

- Simone Bussmann, HW/TG-Lehrerin
- Elin Annen, HW/TG-Lehrerin
- Markus Frösch, Schulleiter Oberstufe

Der Schulrat dankt ihnen für ihren mehrjährigen Einsatz in unserer Schulgemeinde.

Auf Beginn des Schuljahres 2009/10 wurden gewählt:

- |                     |                |            |
|---------------------|----------------|------------|
| • Monika Ming       | HW/TG-Lehrerin | Teilpensum |
| • Ursi Bissig       | HW/TG-Lehrerin | Teilpensum |
| • Alexandra Zurfluh | HW/TG-Lehrerin | Teilpensum |

- Markus Schelbert    Oberstufenlehrer    Teilpensum
- Toni Brand            Fachlehrer Werken    Teilpensum
- Barbara Weber      SHP-Lehrperson      Teilpensum
- Irene Wyrtsch      Schulleiterin Oberstufe    Teilpensum

Im Kalenderjahr 2009 konnte der Schulrat folgender Lehrperson zu ihrem Dienstjubiläum gratulieren:

- Pia Schuler, 20 Dienstjahre im April 2009

Die Besetzung von Lehrerstellen, insbesondere für die Oberstufe und Fachlehrpersonen HW/TG gestaltet sich zunehmend schwieriger, da dieser Markt so ziemlich ausgetrocknet ist. Komplizierte Stundenplangestaltungen mit Kleinpensen ist hier nur eine von äusserst mühsamen Konsequenzen.

Ebenfalls hat vom Schulrat Schulverwalter Patrice Freitag nach nur neunmonatigem Engagement per Ende September 2009 aus privaten Gründen ein Amtsentlassungsgesuch gestellt, dem die Gemeindeversammlung zustimmte. Leider konnte durch die politischen Parteien für eine Nachwahl im November 2009 keine Person gefunden werden. Der Schulrat muss somit bis mindestens März 2010 ohne Verwalter auskommen.

## ***Dank***

---

Der Schulrat dankt allen, die im Berichtsjahr 2009 zur Erfüllung des Schulauftrages beigetragen haben. Insbesondere unseren Lehrpersonen, der Schulleitung, dem Sekretariat, unseren Hauswarten, den Raumpflegerinnen, den Mittagstisch-Köchinnen und dem Bibliotheksteam. Ein Dank gehört auch den verschiedenen kommunalen und kantonalen Behörden und Amtsstellen für ihre Unterstützung. Mit einbeziehen in den Dank möchten wir aber auch die Stimmbürgerinnen und Stimmbürger, die immer wieder viel Goodwill gegenüber der Schule zeigen.

Erstfeld, im April 2010

## **NAMENS DES SCHULRATES**

Der Präsident: Bruno Eller

Die Sekretärin: Manuela Herger

## BEHÖRDEN UND KOMMISSIONEN (Stand 1. Januar 2010)

### Einwohnergemeinderat

Zraggen-Kawälde Werner, Präsident  
Furrer Paul jun., Vizepräsident  
Indergand-Gisler Robert, Verwalter  
Gwerder-Zraggen Paul, Sozialvorsteher  
Lusmann-Arnold Marco, Mitglied  
Siegenthaler-Hurschler Doris, Mitglied  
  
Herger Markus, Gemeindeschreiber

### Schulrat

Eller-Tresch Bruno, Präsident  
Zraggen-Moor Claudia, Vizepräsidentin  
Verwalter: *vakant* (Nachwahl 7. März 2010)  
Bissig-Manz Franziska, Mitglied  
Zberg-Baumann Stefan, Mitglied  
  
Herger Manuela, Sekretärin

### Sozialbehörde Urner Oberland

Gwerder-Zraggen Paul, Präsident  
Baumann Rico, Sozialarbeiter

### Baukommission

Aschwanden-Baumann Edgar, Präsident  
Ebnöther-Jud Walter, Vizepräsident  
Marty Walter, Mitglied  
Strüby-Arnold Urs, Mitglied  
Tresch-Walker Elias, Mitglied  
  
Sekretär: Marti Hansruedi, Bauaufseher

### ARA-Kommission (Kanalisationskommission)

Feubli-Nessmann Valentin, Präsident  
Estermann-Epp Philipp, Mitglied  
Furrer-Furrer Daniel, Mitglied  
Infanger-Gamma Charly, Mitglied  
Walker-Gamma Robert, Mitglied  
  
Sekretär: Marti Hansruedi, Bauaufseher

### Betriebskommission ARA Gygen

Feubli-Nessmann Valentin, Präsident  
Betschart-Püntener Roman, Vorsitzender der Unternehmungsleitung  
Gemeindewerke  
Infanger-Gamma Charly  
Müller Daniel (Gemeindevertreter Silenen)  
Tresch Alex (Gemeindevertreter Gurtellen)  
  
Sekretär: Marti Hansruedi, Bauaufseher

### Rechnungsprüfungskommission

Kempf-Vogel Urs, Präsident  
Burgener-Gehrig Hedy, Mitglied  
Furrer-Gisler Andreas, Mitglied  
Grepper Christoph, Mitglied  
Zanolari-Bissig Marco, Mitglied

### Verwaltungsrat der Gemeindewerke Erstfeld

Aschwanden-Regli Urs, Präsident  
Scheiber-Amrhein Peter, Vizepräsident  
Enz-Rava Carmen, Mitglied  
Furrer-Gisler Peter, Mitglied  
Püntener-Bissig Leo, Mitglied  
  
Siegenthaler-Hurschler Doris, Gemeinderätin (ex officio)  
  
Vors. der Untern.-Leitung: Betschart-Püntener Roman, El. Ing. HTL  
Sekretär: Näpflin-Gamma Marco, Buchhalter/Kassier

### **Betriebskommission SPANNORT**

Feubli-Walker Ruth, Präsidentin  
Indergand-Zgraggen Bernhard  
Schuler-Sonderegger Karl  
Widmer Markus

#### Mitglied der Gemeinde Silenen:

Fedier Annelies, Sozialvorsteherin

### **Korporationsbürgerrat**

Bissig-Arnold Robert, Präsident  
Furrer Beat, Mitglied  
Gnos Martin, Mitglied  
Wipfli Martin, Mitglied  
Zgraggen Peter, Mitglied

Bürgerschreiberin: Grepper Andrea

### **Kath. Kirchenrat**

Ziegler-Walker Alberik, Präsident  
Furger-Planzer Thomas, Vizepräsident  
Kempf-Bissig Hans Peter, Verwalter  
Pfarrer Hürlimann Viktor, Mitglied  
Gnos-Zberg Willy, Mitglied

Sekretärin: Püntener Beatrice

### **Ev.-ref. Kirchenpflege**

Schuler-Bäni Helene, Präsidentin  
Stiefel-Fischbacher Rudolf, Vizepräsident  
Burgener-Gehrig Hedwig, Kassier  
Aschwanden-Baumann Barbara  
Ingo Reichel, Silenen  
Dubacher-Eglin Marianne  
Zberg Anna Maria, Silenen  
Schmaltz Ulrich, Pfarrer

### **Landräte (2008/2012)**

Braunwalder Armin  
Furrer-Furrer Daniel  
Gisler-Baumann Walter  
Jans-Käch Paul  
Moretti Dimitri  
Schuler-Ryter Christian  
Tresch-Walker Pia

### **Regierungsrätin**

Z'graggen Heidi

### **Allmendaufseher**

Walker Werner, Intschi

### **Gemeindeweibel**

Huser-Murer Josef

## Terminkalender 2010

### Januar

2.	Skirennen Skischule
2.	GV Schwingklub
9./13.	Trachtentheater
12.	FMG-Gemeinschaftsmesse
14.	Christbaumabfuhr
15.	Spiel- und Jassnachmittag KAB
16./17.	Trachtentheater
16./17.	Schneewochenende Pfadi
18.	Kartonsammlung
20./22./23./24.	Trachtentheater
22./23.	Fasnachtsartikelbörse
23.	GV Musikgesellschaft
24.	Ökumenischer Gottesdienst
26.	Kasperltheater Elternzirkel
26.	GV Damenturnverein
27./29./30.	Trachtentheater
29.	GV Männerturnverein
29./30.	Nothelferkurs Samariterverein
31.	Skitag ESC

### Februar

3.	GV ref. Kirchenchor
4.	FMG-Kaffeekränzli
5.	Agatha-Prozession
5.	Eintrommeln
6.	“Weschwyber“
6.	GV Feuerwehrverein
9.	Oberdörfli Fasnacht
11.	Morgenstreich Katzenmusik
11.	Fasnachtsball Spannort
11.	Dorftour Katzenmusik
11.	“Fettigä-Donnschtig“
12.	Unterdörfli Fasnacht
12.	GV Ornith. Verein
13.	Guggä-Fäscht Kröntä-Guggä
13.	Dorftour „Rätschtanten“
14.	Fasnachtsumzug
14.	Powder-Tag m. Bergführer SBTU
15.	Kinderumzug
16.	Austrommeln

19.	GV KAB
19.-27.	Fastenkurs ev. ref. Kirchgde.
20.	GV Gem. Chor
25.	GV Sportschützen

### März

3.	Ev. ref. Kirchgde.-Versammlung
4.	Elternzirkel "Fiirä mit dä Chlinä"
4.	GV ref. Frauenverein
5.	Weltgebetstag
5.	GV Samariterverein
6.	Bahnforum Tourismus
7.	Abstimmung
7.	Powder-Tag m. Bergführer SBTU
9.	FMG-Gemeinschaftsmesse
12.	GV Raiffeisenbank UO
12.	GV ESC
13.	Frühjahrsprüfung Kyn. Verein
13.	GV Trachtengruppe
13.	Risottotag ref. Kirchgde.
15.	Kartonsammlung
26.	Frühjahresübung Feuerwehr
27.	Papiersammlung
28.	36. Crosslauf LA TV
31.	Versammlung Bürgergemeinde

### April

7.	Kinderkleiderbörse
7.	Vieh- und Warenmarkt
7.	FMG Markt-Kaffeestube
11.	Weisser Sonntag
15./29.	Grünabfuhr
17.	GV Feengeischer
21.	Gemeindeversammlung (evtl.)
27.	Altersnachmittag Pro Senectute
28.	GV Tourismus
30.	Konzert Musikgesellschaft

## Mai

2.	Konzert Musikgesellschaft
4.	FMG Gemeinschaftsmesse
5.	Elternzirkel Erlebnismittag
5.	GV Gewerbeverein
5.	GV FMG
7.	Blutspenden Samariterverein
7.	Tag der Kranken – Spannort
8.	Kleidersammlung (Texaid)
9.	Muttertagsmesse + Zmorge Pfadi
14.	GV Snowboard-Team Uri (SBTU)
14./28.	Grünabfuhr
16.	Firmung
17.	Kartonsammlung
19.	Muttergottesmesse KAB
23.	Familienausflug Feuerwehrverein
28.	GV VBC Juventus
30.	125 Jahre ref. Kirche Uri

## Juni

5.	Bahnforum Tourismus
6.	Konfirmation
9.	Rechn.-Gemeindeversammlung
10./24.	Grünabfuhr
12.	Energiestadt fest
13.	Abstimmung
13.	KAB - grillieren
17.	Papiersammlung
17.	Kath. Kirchgde.-Versammlung
17.	Elternzirkel "Fiirä mit dä Chlinä"
18./19.	Nothelferkurs Samariterverein
19.	Jazztanz-Meeting
25./26.	Musical der Oberstufe
25.	Grümpelturnier ESC
29.	FMG Vereinsreise

## Juli

5.-16.	Sommerlager Pfadi
8./22.	Grünabfuhr
25.-31.	Juniorenlager ESC
26.	Kartonsammlung

## August

5./19.	Grünabfuhr
10.	FMG Ganztageswanderung
15.	Schwingfest Ämmeten
21./22.	Kanu-Meisterschaft

## September

2./16./30.	Grünabfuhr
4.	Bahnforum Tourismus
4.	Schnuppertag Pfadi
7.	FMG Wallfahrt nach Silenen
7.	Altmetallsammlung
9.	Elternzirkel "Fiirä mit dä Chlinä"
9.-11.	72-Stunden-Projekt Pfadi
11./12.	20 Jahre Spannort
15.	Papiersammlung
15.	KAB Herbstwanderung
18.	Trachtengedächtnis
19.	Eidg. Bettag
24.	Unterhaltungsabend Musikges.
26.	Abstimmung
30.	GV Spielgruppe Patschhändli

## Oktober

1.	Hauptübung Feuerwehr
4.	Kartonsammlung
14./28.	Grünabfuhr
16.	Neuzuzügerapéro
16./17.	Chilbibar und Kaffeestube
23.	Kleidersammlung (Texaid)
23.	Urner Landeswallfahrt
23.	Jungbürgerfeier
27.	Vieh- und Warenmarkt
27.	FMG Markt-Kaffeestube
27.	Kinderkleiderbörse

## November

4./5.	Schulbesuchstage
5/7.	Konzert Orchester
6.	Bahnforum Tourismus
10.	Versammlung Bürgergemeinde
11.	Kath. Kirchgde.-Versammlung
11./25.	Grünabfuhr
12.	Blutspenden Samariterverein

## **November**

- 13. Herbstprüfung Kyn. Verein
- 13. Lottomatch ESC
- 18. Elternzirkel Geschenke basteln
- 19. KAB Dankgottesdienst
- 19./20. Nothelferkurs Samariterverein
- 24. Budget-Gemeindeversammlung
- 28. Abstimmung
- 29. Kartonsammlung

## **Dezember**

- 5. Konzert Männerchor (prov.)
- 5. Klauseinzug
- 6. Klausbesuche (Familien)
- 7. Klausfeier ESC
- 8. KAB Adventsfeier
- 11. Christbaumverkauf
- 15. Weihnachtsmarkt
- 18. Elternzirkel Weihnachtsfeier
- 18. Papiersammlung
- 26./27./29./30. Ski- und Snowboardschule